

NÁRODNÍ GALERIE
PRAHA

NOVA PRAHA



VÝROČNÍ ZPRÁVA 2020



Rembrandt (Harmensz. van Rijn), Učenec ve studovně, 1634



MISE A VIZE

Národní galerie Praha spravuje nejrozsáhlejší sbírku výtvarných děl v České republice. Je institucí s více než dvousetletou tradicí, která nabízí reprezentativní přehled vývoje umění na českém území a představuje podstatné aspekty střeoevropského, evropského a světového uměleckého dění. V souladu se svým statutem shromažďuje, eviduje, studuje, vystavuje, publikuje a zprostředkovává umělecká díla všech výtvarných oborů od antiky až po současnost.

Posláním NGP je stimulovat zájem o výtvarné umění a vizuální kulturu, přispívat k jejich poznání a inspirovat k přemýšlení o nich na národní i mezinárodní úrovni. Proto zpřítomňuje a upevňuje význam výtvarného umění a vizuální kultury v hodnotovém systému globalizující se společnosti. Tímto způsobem rozvíjí kreativní schopnosti jednotlivců a duchovně obohacuje celou společnost, přičemž zdůrazňuje pozitivní vnímání kulturní rozmanitosti.





OBSAH

Návštěvnost a klíčové projekty roku 2020	10
Výstavy a expozice	16
Vzdělávací a veřejné programy	64
Dokumentace sbírek, akvizice, restaurování, Metodické centrum pro muzea výtvarného umění	76
Publikační a ediční činnost, věda a výzkum	90
Hospodaření a statistiky	102
Podpora Národní galerie Praha	108

NÁVŠTĚVNOST

Návštěvnost NGP v roce 2020 zásadně ovlivnila pandemie koronaviru a vládní restrikce s ní spojené. Národní galerie byla pro veřejnost dočasně uzavřena hned třikrát, a to po celkovou dobu 105 dnů. I přes nepříznivé okolnosti přivítala více než 282 tisíc návštěvníků. Výrazně nejnavštěvovanější výstavou roku se stal *Rembrandt: Portrét člověka* v paláci Kinských s průměrnou denní návštěvností 649 lidí. Pro velký zájem měla výstava speciální prodlouženou otevírací dobu.

Výstavní projekt *Mikuláš Medek: Nahý v trní* přilákal i za krátkou dobu otevření přes 16 tisíc návštěvníků. Mezi další oblíbené patřily výstavy *1989, Jitka Hanzlová: Tišiny, Kurt Gebauer, Ozvěny Benátského bienále: Stanislav Kolíbal* nebo *Nebourat! Podoby brutalismu v Praze*, které se konaly ve Veletržním paláci.

NGP v roce 2020

Výstav	32
Sbírkových expozic	7
Doprovodných programů	814
Návštěvníků	282 812

Návštěvnost v roce 2020

Veletržní palác	160 615
Palác Kinských	38 427
Schwarzenberský palác	19 010
Klášter sv. Anežky České	18 565
Valdštejnská jízďárna	12 563
Salmovský palác	–
Šternberský palác (otevřen od 11/12 2020)	399
Zahrady a akce pro veřejnost	32 983
Celkem	282 562

Nejnavštěvovanější výstavy roku 2020

	Denní návštěvnost	Celková návštěvnost
Rembrandt: Portrét člověka	649	26 629
Mikuláš Medek: Nahý v trní	376	16 184
1989*	338	27 042
Jitka Hanzlová: Tišiny*	238	19 076
Václav Hollar a umění kresby*	224	17 806
Ozvěny Benátského bienále: Stanislav Kolíbal	215	32 826
Kurt Gebauer	153	23 458
Stanislav Sucharda 1866–1916: Tvůrčí proces*	151	35 344
Nebourat! Podoby brutalismu v Praze	120	18 327

* výstavy začínající v roce 2019 a přesahující do roku 2020

KLÍČOVÉ PROJEKTY ROKU 2020

Rembrandt

Národní galerie Praha ve spolupráci s Wallraf-Richartz-Museum v Kolíně nad Rýnem připravila reprezentativní výstavu věnovanou jednomu z nejvýznamnějších malířů – Rembrandtovi Harmenszoon van Rijn. Původně plánovaný termín otevření výstavy *Rembrandt: Portrét člověka* v paláci Kinských, stanovený na duben, se musel vzhledem k uzavření galerií v důsledku pandemie koronaviru posunout o pět měsíců. Představeno bylo více než 110 děl z významných tuzemských a zahraničních institucí i ze soukromých sbírek.

Projekt depozitárního areálu v Jinonicích

V průběhu celého roku 2020 pokračovala intenzivní příprava pro výstavbu nového depozitárního areálu v Praze-Jinonicích. Národní galerii Praha se v tomto roce podařilo rozšířit stavební pozemek odkoupením dvou sousedících parcel z majetku hlavního města Prahy. Nákup pozemků byl financován z prostředků Ministerstva kultury ČR – z programu SMVS.

Na jaře roku 2020 bylo vyhlášeno výběrové řízení na výběr architekta – zhotovitele kompletní projektové dokumentace první budovy depozitárního areálu. Proběhlo formou soutěžního dialogu, jehož vedením a konečným hodnocením byla pověřena odborná porota složená z architektů a urbanistů, za NGP byl členem specialista-technolog a restaurátor. Ze tří finalistů, se kterými vedla porota soutěžní dialog v rámci samostatných workshopů, byl vybrán vítězný uchazeč, a to společnost JIKA-CZ, s. r. o., z Hradce Králové.

První (hlavní) budova plánovaného areálu bude sloužit především pro uložení sbírkových předmětů nyní dislokovaných ve Veletržním paláci. Podstatná část prostor bude využita pro odborné uložení děl ze sbírky NGP, zároveň zde však bude situován studijní depozi-tář menšího rozsahu, který bude přístupný veřejnosti. Významnou součástí nového depozitáře budou také restaurátorské ateliéry a digitalizační pracoviště. V bezprostředním okolí je pak plánován sochařský park.

NGP Online

Národní galerie představila na jaře 2020 nové webové stránky, které byly připraveny ve spolupráci s kreativním studiem Brainz Disruptive. Tímto krokem pokračoval rozvoj vizuální komunikace NGP v návaznosti na novou grafickou identitu. Za provedení těchto webových stránek získala Národní galerie spolu se studiem Brainz první cenu v soutěži Fénix Content Marketing Awards v kategorii Webové stránky.

Vzhledem k opakovanému uzavření galerie v důsledku pandemie koronaviru se stěžejním kanálem pro komunikaci programů staly výstupy na platformě NGP Online. Jejich nabídka byla rozmanitá – od tvořivých výzev pro školáky na distanční výuce přes krátké livestreamové prohlídky, pravidelný cyklus přednášek a diskusí s odborníky napříč odvětvími až po speciální spolupráce. Národní galerii Praha se podařilo v krátké době vytvořit atraktivní virtuální program, který se snažil návštěvníkům v jiné formě nahradit dočasně uzavřenou galerii.





NARODNÍ GALERIE
PRAHA

NATIONAL GALLERY
PRAGUE



Palác Kinských

výstavy

Václav Hollar a umění kresby

22/11 2019 – 23/2 2020

kurátorka: Alena Volrábová

Výstava *Václav Hollar a umění kresby* se zaměřila téměř výhradně na kresby tohoto významného českého grafika, na jejich uměleckou kvalitu a význam, který byl podtržen srovnáním s kresbami umělcových předchůdců, současníků i následovníků. Snahou bylo ukázat nejen Hollarovy kreslířské kořeny a další možné inspirace, ale také jeho jedinečnost a význam v rámci evropského umění 17. století. Na výstavě se představila řada mistrovských děl zapůjčených z významných evropských sbírek, například z londýnského British Museum, berlínského Kupferstichkabinet, vídeňské Albertiny a mnoha dalších muzeí a soukromých sbírek.

Rembrandt: Portrét člověka

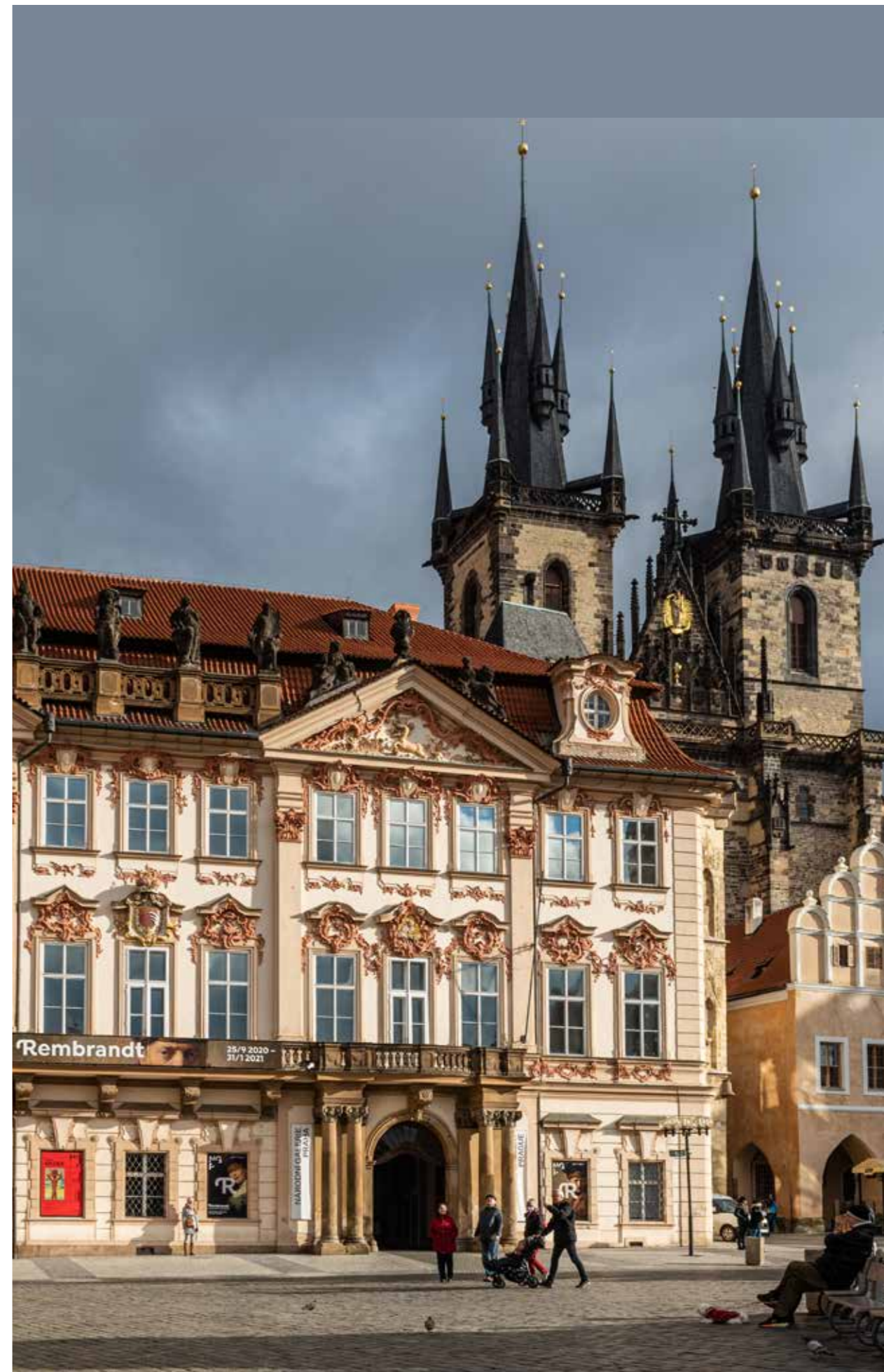
25/9 2020 – 21/3 2021

autorky: Anja Ševčík, Lucie Němečková, Blanka Kubíková

kurátorka: Lucie Němečková

spolupráce: Blanka Kubíková

Dlouho očekávaná výstava představila jednoho z nejvýznamnějších malířů – Rembrandta Harmenszoon van Rijn. Ústředním dílem výstavy se stal portrét *Učence ve studovně* ze sbírek Národní galerie Praha z roku 1634, tedy z období naplněného pro Rembrandta úspěchem jak v profesním, tak v soukromém životě. Výstava pak s pomocí dalších Rembrandtových děl, ale také prací jeho současníků i následovníků, přiblížila vnitřní život zachycený ve výrazu portrétovaného, ať už jím byl neznámý člověk, či Rembrandt sám.





Klášter sv. Anežky České

výstavy

Krásné madony

6/12 2019 – 19/4 2020

autoři: Ivo Hlobil, Hermann Mayrhofer, Štěpánka Chlumská, Marius Winzeler

kurátoři: Štěpánka Chlumská, Marius Winzeler

Výstava představila kolem dvaceti stěžejních děl salcburského krásného slohu, z nichž některá byla objevena teprve v posledních letech a některá byla představena vůbec poprvé; jiná si mohli návštěvníci prvně prohlédnout společně s díly, která k nim mají nejbližší. Na společném projektu se s NGP podílelo Muzeum hornictví a gotiky v Leogangu, spolupracovala také Akademie věd ČR, Úřad spolkového kancléře ve Vídni a další muzea a církevní instituce i soukromí sběratelé.

Mikuláš Medek: Nahý v trní

11/9 2020 – 31/1 2021

autoři: Lenka Bydžovská, Karel Srp

kurátor: Michal Novotný

Retrospektiva malíře Mikuláše Medka se zařadila mezi nejrozsáhlejší výstavy NGP. Kromě Valdštejnské jízdárny a Veletržního paláce se její část nacházela také v Klášteře sv. Anežky České, kde byla představena Medkova sakrální tvorba. Zde byly vůbec poprvé společně vystaveny Medkovy práce pro kostely v Jedovnicích, Kotvrdovicích a Senetářově.

sbírkové expozice

Středověké umění v Čechách a střední Evropa 1200–1550

kurátoři: Jiří Fajt, Štěpánka Chlumská

Dlouhodobá expozice středověkého a raně renesančního umění v patře klášterního komplexu prezentuje na více než dvou stech exponátech z oboru malířství, sochařství a uměleckého řemesla proměny formy a funkce výtvarného díla během tří staletí.

Sochařská zahrada

kurátorka: Irena Nývltová

Celoročně a zdarma jsou přístupné obě klášterní zahrady s prohlídkovým okruhem věnovaným architektuře kláštera a sochařským dílům předních českých umělců – mimo jiné Aleše Veselého, Jaroslava Róny, Stanislava Kolíbala či Karla Malicha. Koncept expozice děl současných autorů doplňuje jedna z prvních sochařských realizací Františka Bílka, monumentální plastika *Golgota*.

Prohlídkový okruh a lapidárium

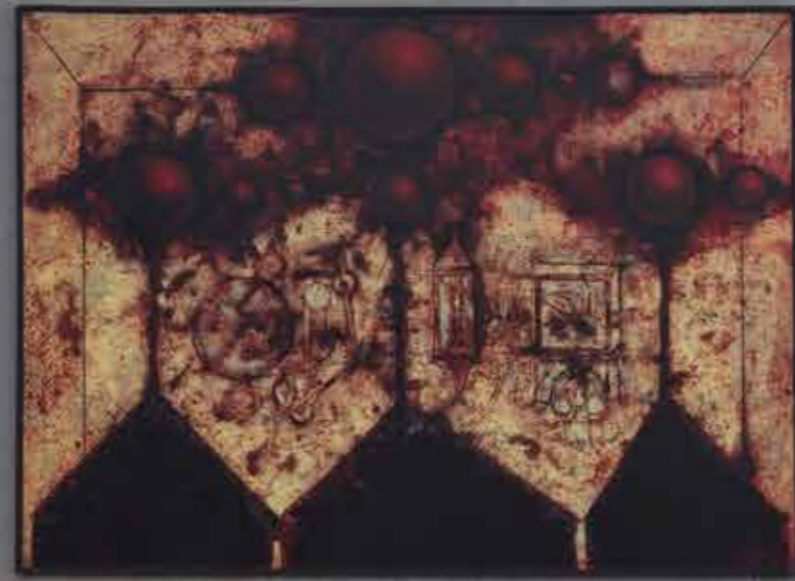
kurátorky: Štěpánka Chlumská, Helena Dáňová

Přízemí areálu zaujímá prohlídkový okruh věnovaný historii dvojkláštera a jeho zakladatele. Jeho součástí je lapidárium v konventu klarisek a menších bratří s významným souborem architektonických fragmentů z doby výstavby kláštera, zakládacích desek oltářů a náhrobních kamenů.





171



172



Informational text panels or labels are visible at the bottom of the display case, providing details about the artifacts.

VÝSTAVY A EXPOZICE

Šternberský palác

sbírková expozice

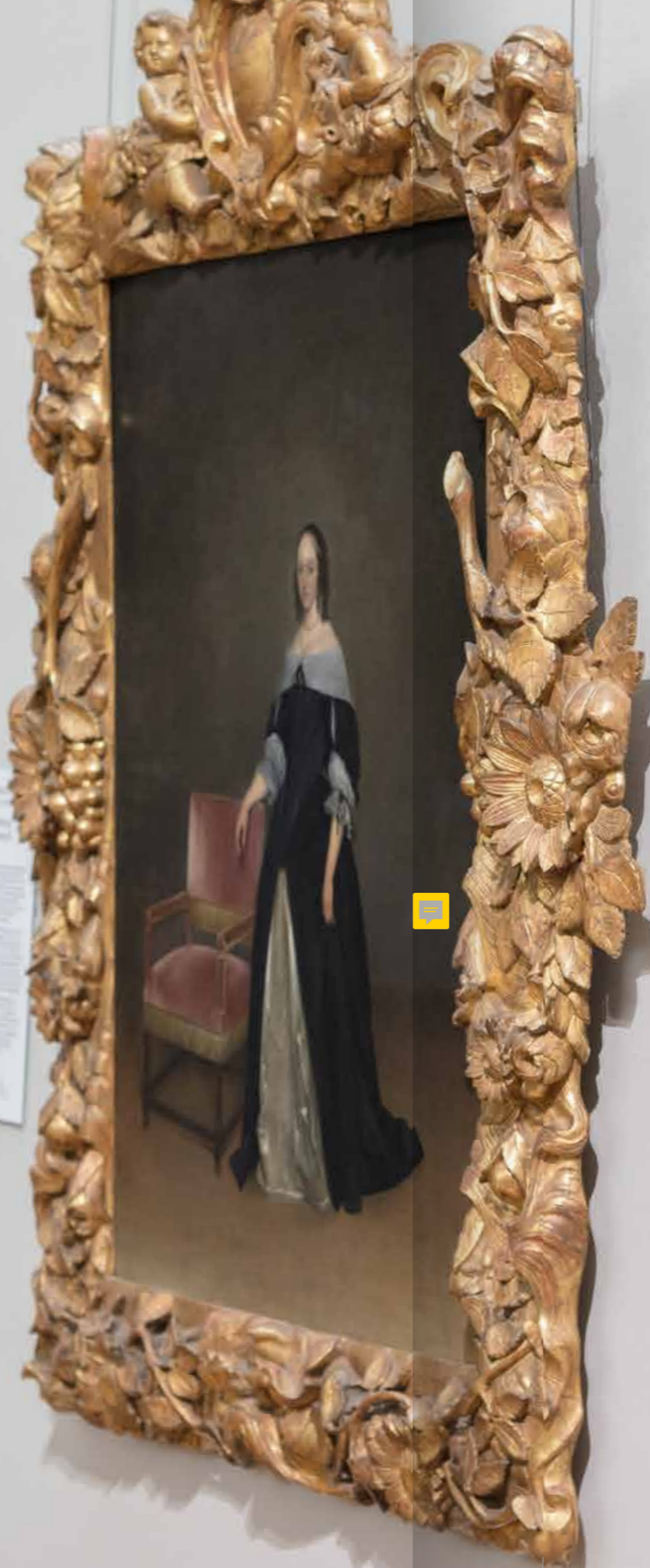
Staří mistři II

od 11/12 2020

kurátorky: Martina Jandlová Sošková, Olga Kotková,
Lucie Němečková

Sbírková expozice *Staří mistři II* navazuje na expozici *Staří mistři*, nacházející se v protějším Schwarzenberském paláci. Obě se vzájemně doplňují tak, aby utvořily jeden celek, a zároveň přibližují skvostná umělecká díla v různých souvislostech. *Staří mistři II* představují to nejlepší z unikátních fondů NGP. Presentována je zcela výjimečná kolekce italské malby 14. a 15. století, která byla z větší části shromážděna Františkem Ferdinandem d'Este. Tato sbírka je nejpočetnějším souborem tzv. italských primitivů dochovaným mimo vlastní území Itálie a umožňuje sledovat uměleckou tvorbu v italských městech Sieně, Florencii, Benátkách či Padově.





JOHANNES CORNELISZ.
VERSPRONCK
1597-1662
Podobizna mladého muže
Bildnis eines jungen Mannes
Portrait of a Young Man
1639

JAN CORNELISZ. VERSPRONCK 1597-1662

VÝSTAVY A EXPOZICE

Schwarzenberský palác

sbírková expozice

Staří mistři

kurátor: Marius Winzeler

Na sklonku roku 2019 se ve Schwarzenberském paláci otevřela nová sbírková expozice *Starých mistrů*. Představuje výběr nejvýznamnějších mistrovských děl ze Sbírký starého umění NGP – poprvé v koncepci, která propojuje české a evropské umění. Vedle sebe jsou k vidění Bronzino, El Greco nebo Brueghel, společně se Škrétou či Brandlem. V přízemí paláce vznikl nový grafický kabinet. Koncepce a architektura expozice vznikaly v úzké spolupráci se studiem AP Atelier architekta Josefa Pleskota.

grafické kabinety

Linie, světlo, stín

6/11 2019 – 9/2 2020

kurátorka: Petra Zelenková
spolupráce: Lenka Babická, Blanka Kubíková, Dalibor Lešovský, Alena Volrábová, Martin Zlatohlávek

Zahajovací výstava grafického kabinetu Schwarzenberského paláce představila výběr z mistrovských děl evropské grafiky a kresby 16. a 17. století. Návštěvníci mohli kromě řady děl významných umělců z období renesance a manýrismu spatřit také proslulý autoportrét Giuseppa Arcimbolda. Kvůli ochraně díla byla tato výjimečná kresba vystavena pouze dva měsíce, a poté nahrazena delikátními kresbami na pergamenu.

Linie, světlo, stín. Výběr z mistrovských děl evropské grafiky a kresby 17. a 18. století

18/2 – 12/7 2020

kurátorka: Petra Zelenková

spolupráce: Lenka Babická, Blanka Kubíková, Dalibor Lešovský, Alena Volrábová, Martin Zlatohlávek

Druhá etapa výstavy grafického kabinetu Schwarzenberského paláce představila díla převážně barokního umění. V obou místnostech kabinetu byly k vidění kresby a grafické listy umělců českého a středoevropského baroka – Karla Škréty, Petra Brandla, Václava Vavřince Reinera, Michaela Heinricha Rentze a Antona Kerna – či mimořádných osobností severského a italského grafického umění 17. a 18. století, Rembrandta van Rijn a Giovanniho Battisty Piranesiho.

Leonardo inspirující

21/7 – 3/12 2020

kurátor: Dalibor Lešovský

Grafický kabinet představil díla vytvořená podle Leonardových předloh a také jím volně inspirovanou tvorbu. Přestože se jedná o prostor vyhrazený primárně starému umění, byla součástí grafického kabinetu i díla z 19. a 20. století. Návštěvníci si mohli prohlédnout kresby Jana Zrzavého nebo Viléma Kandlera, dalšími vystavenými díly byly grafiky Albrechta Dürera a Williama Hogartha nebo mědiryt vytvořený podle předlohy Petera Paula Rubense. Zlatým hřebem se stal Hollarův grafický list *Salvator Mundi*, jehož předloha v nedávné době rezonovala všemi světovými médii.





Informational text panel for the first artwork.



Informational text panel for the second artwork.



Informational text panel for the Mona Lisa.



Informational text panel for the small portrait.



Two small black rectangular labels with white text, likely providing information about the paintings in the top left corner.

A larger black rectangular label with white text, positioned below the group of four small circular paintings.

A vertical black rectangular label with white text, positioned to the right of the square painting in the bottom center.

A small black rectangular label with white text, positioned below the large horizontal painting in the center.

A small black rectangular label with white text, positioned to the right of the label above it.

A vertical black rectangular label with white text, positioned to the right of the large horizontal painting on the far right.

Valdštejnská jízdárna

výstavy

Mikuláš Medek: Nahý v trní

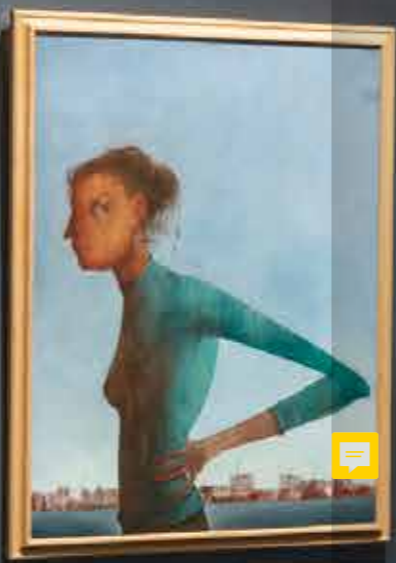
11/9 2020 – 31/1 2021

autoři: Lenka Bydžovská, Karel Srp

kurátor: Michal Novotný

Retrospektiva malíře Mikuláše Medka se zařadila mezi nejrozsáhlejší výstavy NGP. Hlavní část byla umístěna ve Valdštejnské jízdárně, kde byla představena Medkova tvorba od počátků až po závěrečná díla. Výstava byla rozšířena také o dosud neznámé práce a filmy z autorovy pozůstalosti, o malby umělců, kteří jej ovlivnili a s jejichž tvorbou se vyrovnával (Toyen, Dalí, Teige) či o díla generačních vrstevníků, s nimiž se přátelil a se kterými společně vystavoval (Sekal, Istler, Koblasa, Píesen či Boudník). Výstava pokračovala v Klášteře sv. Anežky České a ve Veletržním paláci.





Magne
Magneti
Ruka - r

Přilny na magnetické desce
ryba viditelná, magne
přemýšlejší.
V kněží magnetické desk

... která atomickým tkani
namíří nůž na viditelnou,
přemýšlejší ryba.

Ruka, která zabíjí, opus
nůž zabíjí.

Nůž, jímž pohlídl antima
náhradí ruku, která zabíjí.
A tento emancipovaný nůž

antimagnetické ruky, kter
tento nůž - ruka
zabodne se do viditelného

přemýšlejšího světa ryba
kterou nazabíjí,
protože ryba, se viditelná

je magnetická.

Wladislaw Mielicki
Magnetická ryba
1945

Wladislaw Mielicki
Magnetická ryba
1945

VÝSTAVY A EXPOZICE

Veletržní palác

výstavy

Interview 89

15/11 2019 – 2/2 2020

autorka projektu a režie: Adéla Janíčková

U příležitosti třicátého výročí sametové revoluce vznikla série rozhovorů s tvůrci, kteří poskytli svou reflexi na historické změny a odkazy. Zlom v roce 1989 představoval příležitost nastavit si nový politický a ekonomický systém. Hovory objasňují souvislosti, které vytvářejí základy pro další diskusi a uvědomování si sebe sama v současnosti. Projekt vznikl díky umělcům (Magdalena Jetelová, Ivan Kafka, Anna Daučíková, Zbyněk Baladrán, Jakub Jansa), kteří sledují dění v naší společnosti a skrze svou tvorbu jsou jeho součástí.

Bydlení v umění

15/11 2019 – 2/2 2020

kurátor: Petr Šámal

Výstava přiblížila téma architektonické výzdoby obytných staveb. Zaměřila se na malířskou, sochařskou a sochařsko-štukatérskou výzdobu exteriérů i interiérů nájemních domů, ale také na podnikatelské paláce a vily. Představeny byly jak práce slavných umělců (Mikoláš Aleš, Josef Václav Myslbek, Viktor Barvitius, Josef Mánes), tak díla méně známých výtvarníků i dekorátérských firem, které se rovněž zásadní měrou podílely na podobě současné Prahy a její výtvarné rozmanitosti.

Jitka Hanzlová: Tišiny

15/11 2019 – 16/2 2020

kurátor: Adam Budak

Výstava Jitky Hanzlové se stala první komplexní prezentací díla této umělkyně v její rodné zemi. Představila tři desetiletí autorčiny umělecké praxe včetně nového cyklu fotografií, vytvořeného speciálně pro tuto příležitost. Výstava se konala v rámci oslav třiceti let svobody a byla součástí výstavního cyklu *Tři umělci – tři generace*.

1989

15/11 2019 – 16/2 2020

kurátor: Tomáš Pospěch

Výstava připravená u příležitosti třicátého výročí sametové revoluce vznikla v rámci projektu *Havel na Hrad!*. Jejím cílem bylo z odstupe tří desetiletí kriticky zhodnotit stav české fotografie v roce 1989. Důraz byl kladen na výrazné fotografické projekty a dlouhodobé přístupy. Kurátoři, v mnoha případech ve spolupráci s autory, prošli jejich archivy a pokusili se vybrat nejvýraznější fotografie, které obstojí i s odstupem tří desetiletí, jsou srozumitelné v dnešním kontextu a pro generaci, která dobu bezprostředně nezažila.

Stanislav Sucharda 1866–1916: Tvůrčí proces

15/11 2019 – 25/10 2020

autor: Martin Krummholz

kurátorka: Veronika Hulíková

Výstava představila osobnost významného českého sochaře přelomu 19. a 20. století, v jehož vrstevnaté tvorbě se prolínají interakce regionu a metropole, přechod od tradic 19. století směrem k moderně i postupná recepce progresivních evropských stylů domácím uměleckým prostředím. Tato první souhrnná prezentace vesměs neznámého Suchardova díla byla výstupem společného projektu Fakulty restaurování Univerzity Pardubice a Ústavu dějin umění Akademie věd ČR, v. v. i., s názvem *Stopy tvorby*, v jehož průběhu byla zpracována umělcova unikátní pozůstalost.



Interview 89

11 November 1989 marks the start of the end of the Communist regime in the history of the Czech Republic and the beginning of the democratic era. The 1989 revolution was a peaceful one, and it was a turning point in the history of the country. It was a year of hope and change, and it was a year of triumph. It was a year of the end of the Communist regime and the beginning of the democratic era. It was a year of hope and change, and it was a year of triumph.

11 November 1989 marks the start of the end of the Communist regime in the history of the Czech Republic and the beginning of the democratic era. The 1989 revolution was a peaceful one, and it was a turning point in the history of the country. It was a year of hope and change, and it was a year of triumph.

11 November 1989 marks the start of the end of the Communist regime in the history of the Czech Republic and the beginning of the democratic era. The 1989 revolution was a peaceful one, and it was a turning point in the history of the country. It was a year of hope and change, and it was a year of triumph.

11 November 1989 marks the start of the end of the Communist regime in the history of the Czech Republic and the beginning of the democratic era. The 1989 revolution was a peaceful one, and it was a turning point in the history of the country. It was a year of hope and change, and it was a year of triumph.

11 November 1989 marks the start of the end of the Communist regime in the history of the Czech Republic and the beginning of the democratic era. The 1989 revolution was a peaceful one, and it was a turning point in the history of the country. It was a year of hope and change, and it was a year of triumph.

11 November 1989 marks the start of the end of the Communist regime in the history of the Czech Republic and the beginning of the democratic era. The 1989 revolution was a peaceful one, and it was a turning point in the history of the country. It was a year of hope and change, and it was a year of triumph.

11 November 1989 marks the start of the end of the Communist regime in the history of the Czech Republic and the beginning of the democratic era. The 1989 revolution was a peaceful one, and it was a turning point in the history of the country. It was a year of hope and change, and it was a year of triumph.

11 November 1989 marks the start of the end of the Communist regime in the history of the Czech Republic and the beginning of the democratic era. The 1989 revolution was a peaceful one, and it was a turning point in the history of the country. It was a year of hope and change, and it was a year of triumph.

11 November 1989 marks the start of the end of the Communist regime in the history of the Czech Republic and the beginning of the democratic era. The 1989 revolution was a peaceful one, and it was a turning point in the history of the country. It was a year of hope and change, and it was a year of triumph.



Václav Havel



Jiří Dienstbier



Miroslav Štěpánek

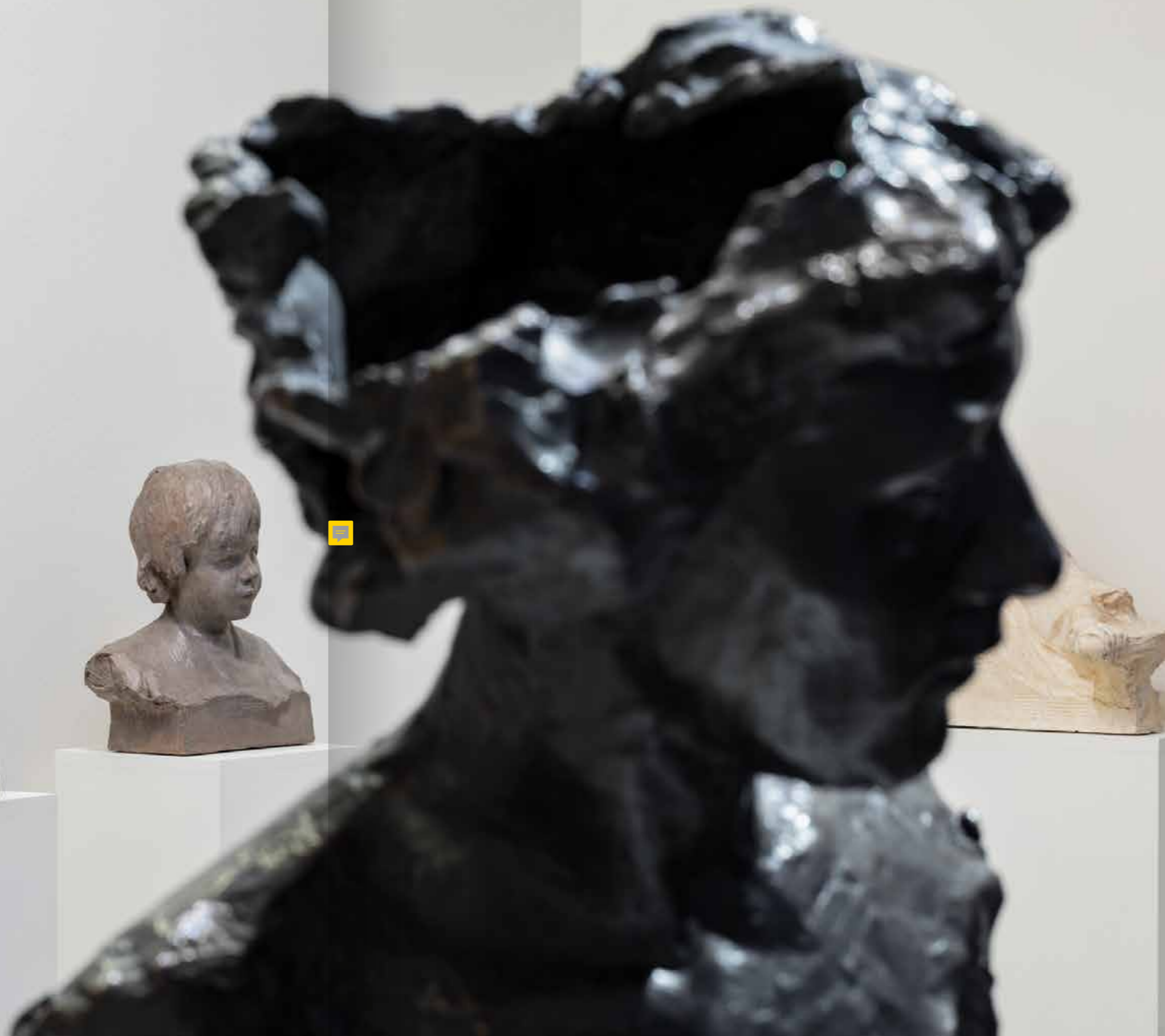


Petr Pithul



Jan Bělohradský

Small text at the bottom left of the page, likely providing additional information or a disclaimer.





VÝSTAVY A EXPOZICE

Veletržní palác

výstavy

Kurt Gebauer

6/3 2020 – 10/1 2021

kurátor: Michal Novotný

Retrospektivní výstava Kurta Gebauera (*1941) byla doposud nejucelenějším vzhledem do šedesáti let tvorby sochaře, pedagoga a osobnosti s vlivem na veřejný prostor. Celoživotní zájem o figuraci, ne však objektivní, ale vnímanou, živou, pohyblivou figuru, umožnil Gebauerovi mimo specifického, v českém i mezinárodním prostředí těžko zařaditelného výrazu také neustávající citlivou, ale zároveň britkou kritiku předlistopadových i transformačních poměrů.

Ozvěny Benátského bienále: Stanislav Kolíbal

6/3 2020 – 10/1 2021

kurátorka: Julia T. Bailey

Malá dvorana Veletržního paláce představila ozvěny výstavy *Bývalé nejisté tušené* Stanislava Kolíbala (*1925), který reprezentoval Českou republiku v roce 2019 na 58. ročníku prestižního Mezinárodního bienále výtvarného umění v Benátkách. Výstava představila jak jeho starší práce ze šedesátých a sedmdesátých let, tak i díla současná.

NEBOURAT! Podoby brutalismu v Praze

6/3 – 22/11 2020

kurátorka: Helena Doudová

spolupráce: Klára Brůhová, Radomíra Sedláková, Petr Vorlík

Výstava prezentovala výjimečné architektonické „brutalistní“ projekty z šedesátých až osmdesátých let, týkající se jak realizovaných, tak pouze zamýšlených pražských staveb. V perspektivě stále častějšího bourání těchto budov si projekt kladl za cíl naučit veřejnost tyto stavby přijímat a také ocenit jejich architektonické kvality, jež možná nejsou zřejmé na první pohled a bývají překryté nálepkou „komunistická“ architektura.

Sen ve snu: Edgar Allan Poe a umění v českých zemích

6/3 – 22/11 2020

autor: Otto M. Urban

kurátorka: Veronika Hulíková

Výstava se věnovala reflexím tvorby amerického spisovatele, básníka a teoretika Edgara Allana Poea ve výtvarném umění v českých zemích, stejně jako obecnějšímu fenoménu hrůzy a strachu. Poe dodnes vyvolává živý zájem, jeho povídky a básně stále inspiroují nejen literáty, ale i výtvarníky, filmaře či hudebníky. Projekt představil široké spektrum umělců, od Františka Tichého a Jana Švankmajera přes Krištofa Kintera, Josefa Bolfa a Martina Zeta až po příslušníky nejmladší generace Jana Vytisku či Marka Škubala. Podařilo se demonstrovat úzké vazby, které může mít moderní a současné umění k tvůrci z 19. století.

Mikuláš Medek: Nahý v trní

11/9 2020 – 31/1 2021

autoři: Lenka Bydžovská, Karel Srp

kurátor: Michal Novotný

Retrospektiva malíře Mikuláše Medka se stala jednou z nejrozsáhlejších výstav NGP. Ve Veletržním paláci byly představeny rozměrné realizace, které vznikly na zakázku pro Československé aerolinie. Hlavní část výstavy se nacházela ve Valdštejské jízdárně, v Klášteře sv. Anežky České byla představena Medkova sakrální tvorba.



VERA MACHONIN

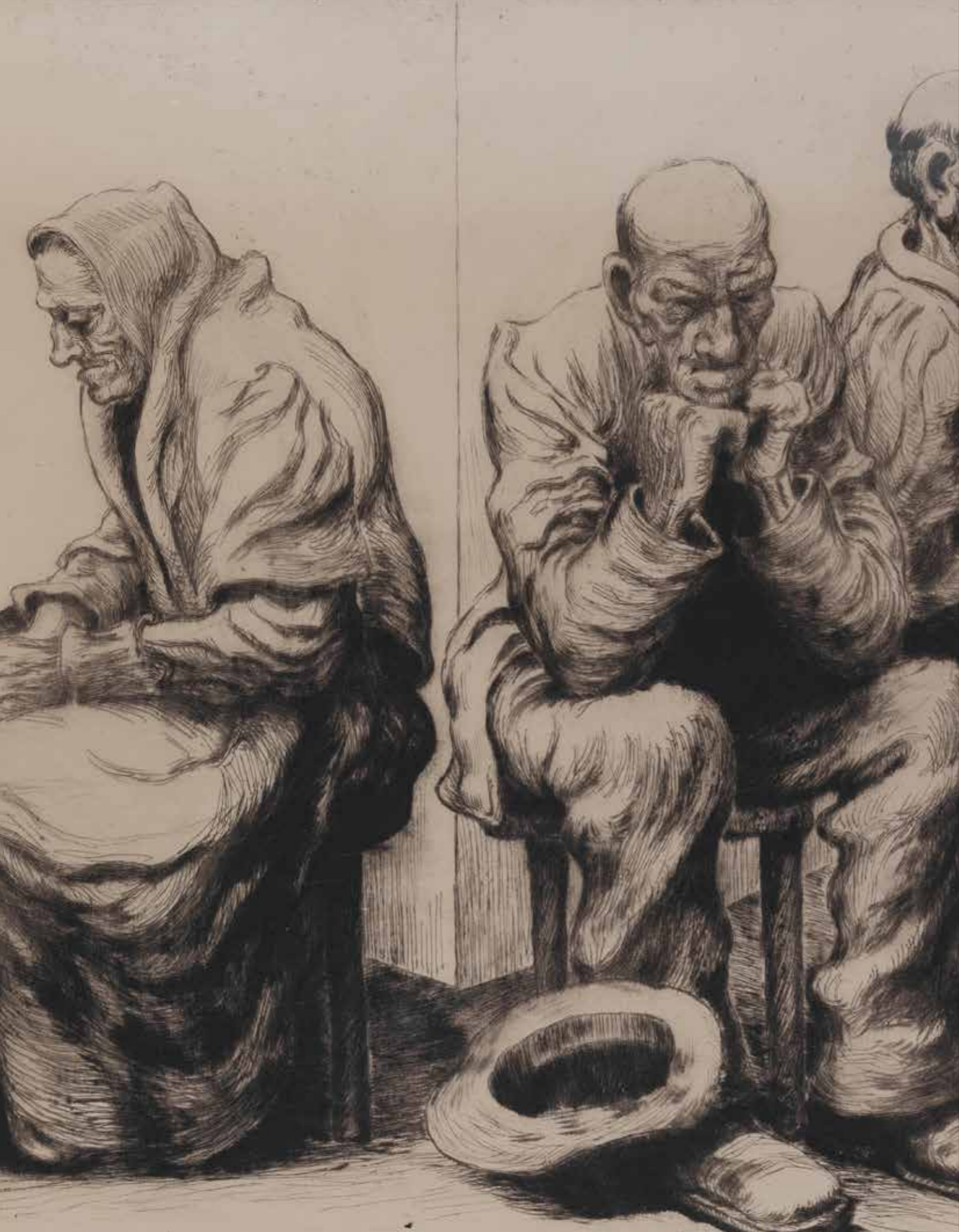
„V ŠEDESÁTÝCH LETECH JSME MĚLI OPRAVDU VELMI DOBRÝ PŘEHLED
O TOM, CO SE DĚLO V ZAHRANIČÍ ... TA NIT SE PROSTĚ ZE SVĚTA TAHL
AUTOMATICKY I K NÁM.“

ŠEDESÁTÁ LETA V ARCHITEKTUŘE OČIMA PAMĚTNÍKŮ,
PRAHA 2006 S. 189

„IN THE SIXTIES WE HAD A REALLY GOOD IDEA OF WHAT WAS HAPPENING
ABROAD ... THAT THREAD SIMPLY STRETCHED FROM THE WORLD
AUTOMATICALLY ALSO TO OUR COUNTRY.“

THE SIXTIES IN ARCHITECTURE
WITNESS





VÝSTAVY A EXPOZICE

Veletržní palác

grafické kabinety

Kresby a ilustrace Jana Preislera (1872–1918) ve Volných směrech

15/11 2019 – 1/3 2020

kurátorka: Zuzana Novotná

Z obsáhlého souboru kreseb Jana Preislera byla představena díla, která přispěla k radikalizaci českého umění a ukázala orientaci na evropskou modernu.

Kubistické kresby Otto Gutfreunda

15/11 2019 – 1/3 2020

kurátorka: Petra Kolářová

Kabinet návštěvníkům přiblížil kresby českého sochaře Otto Gutfreunda, člena Skupiny výtvarných umělců. Hlavním námětem byla lidská figura, kterou v letech 1910 až 1914 podroboval tvarovým deformacím v kubistickém stylu.

Skupina Ra: Vzkazy k přítomné hodině

26/11 2019 – 12/7 2020

kurátorka: Adriana Šmejkalová

Kabinet v expozici moderního a současného umění představil uměleckou Skupinu Ra v kresbě, grafice a fotografii ze sbírek NGP a Uměleckoprůmyslového musea v Praze.

Manet v černobílé

6/3 – 9/8 2020

kurátorka: Petra Kolářová

Francouzský malíř Édouard Manet se grafické tvorbě věnoval pouze okrajově. Kolem deseti děl, zejména leptů, ze Sbírký grafiky a kresby NGP představilo tuto méně známou kapitolu Manetovy tvorby.

Odilon Redon – À Edgar Poe

6/3 – 9/8 2020

kurátorka: Zuzana Novotná

Grafický kabinet doplnil výstavu *Sen ve snu: Edgar Allan Poe a umění v českých zemích* o cyklus šesti listů Odilona Redona, jež volně vycházejí z literárního díla E. A. Poea.

František Muzika v kresbě a grafice

14/7 2020 – 3/1 2021

kurátorka: Adriana Šmejkalová

Kabinet představil imaginativně citěné kresby a grafické listy Františka Muziky, které jsou jevištěm poetických metamorfóz plných enigmatických odkazů. Výstava se konala u příležitosti 120. výročí narození malíře.

Karel Myslbek: Tiché drama lidské bídy

11/8 – 8/11 2020

kurátorka: Petra Kolářová

Kresby a grafiky Karla Myslbeka, v nichž rozvíjel motivy pozdějších obrazů, nabídly některé z jeho námětů, od zobrazení starců a žebráků až k motivům klaunů a pierotů.

Hermína Laukotová: Páry zemské

11/8 – 8/11 2020

kurátor: Petr Šámal

V letech 1898 až 1900 představila českoněmecká malířka Hermína Laukotová pražské veřejnosti svůj grafický cyklus *Páry zemské (Erdendunst)*. Dnes málo známý, avšak výtvarně pozoruhodný soubor leptů a akvatint byl po 120 letech od svého vzniku v úplnosti k vidění ve formě grafického kabinetu.

Veletržní palác

sbírkové expozice

1796–1918: Umění dlouhého století

kurátoři: Veronika Hulíková, Otto M. Urban, Filip Wittlich

V roce 2019 byla ve Veletržním paláci otevřena nová sbírková expozice 1796–1918: *Umění dlouhého století*, která vědomě a přirozeně propojila domácí umění se zahraničním. Jejím cílem je v širokém kontextu ukázat, co NGP v průběhu své více než dvou-setdvacetileté existence shromáždila. Zastoupení jednotlivých autorů je přirozeně nerovnoměrné, od kompaktních a reprezentativních souborů po víceméně náhodné či příležitostné akvizice. Konečný výběr reprezentuje více než 450 děl od 150 autorů ve třech hlavních kapitolách: Člověk, Svět a Ideje. Expozice zahrnuje vedle malby také sochařství. Volná plastika doprovází obrazy, zvláštní oddíl tvoří veřejná plastika. V těsné blízkosti se tak objevují umělci nejen odlišných uměleckých názorů, ale i příslušníci velmi rozdílných generací.

1918–1938: První republika

kurátorky: Anna Pravdová ve spolupráci s Ladou Hubatovou-Vackovou

Ke stému výročí vzniku samostatného Československa byla v roce 2018 ve třetím patře Veletržního paláce otevřena nová sbírková expozice představující bohatou výtvarnou tvorbu a umělecký provoz mladého státu v letech 1918 až 1938. Zastoupena jsou díla Josefa Čapka, Václava Špály, Toyen, Paula Gauguina či Pabla Picassa. Expozice pohlíží na umění první republiky očima tehdejšího uměnilovného diváka, prostřednictvím stěžejních galerií, uměleckých spolků i dalších kulturních institucí a seznamuje návštěvníky s významnými kulturními centry. V daném časovém a prostorovém rámci projekt prezentuje významné události na poli výtvarné kultury, s důrazem na kosmopolitní a mnohonárodnostní charakter československého státu.

1930–současnost: České moderní umění

kurátor výtvarného umění: Michal Novotný

kurátorky kabinetů architektury: Radomíra Sedláková, Helena Doudová

Českou výtvarnou tvorbu po roce 1930 reprezentují díla Františka Muziky, Josefa Šímy, Jindřicha Štyrského, Toyen, Zdeňka Sklenáře, Jana Kotíka nebo Václava Bartovského. Expozice dále mapuje umělecké tendence od šedesátých let do současnosti – informel, akční umění, novou citlivost i postmodernu.

Sbírka architektury NGP prezentuje pět kabinetů věnovaných klíčovým momentům vývoje architektury, které přibližuje na příkladu exemplárních ikonických děl a s využitím originálních modelů, plánů a skic. Nově jsou k vidění třeba modely československého pavilonu Expo 58, plaveckého stadionu v Praze-Podolí nebo televizní věže Ještěd. Představeny jsou i některé neuskutečněné projekty, jejichž realizace byly zastaveny nebo nenalezly porozumění u tehdejší poroty, například architektonické projekty manželů Machoninových nebo Karla Pragera.

Otevřený depozitář Umění Asie

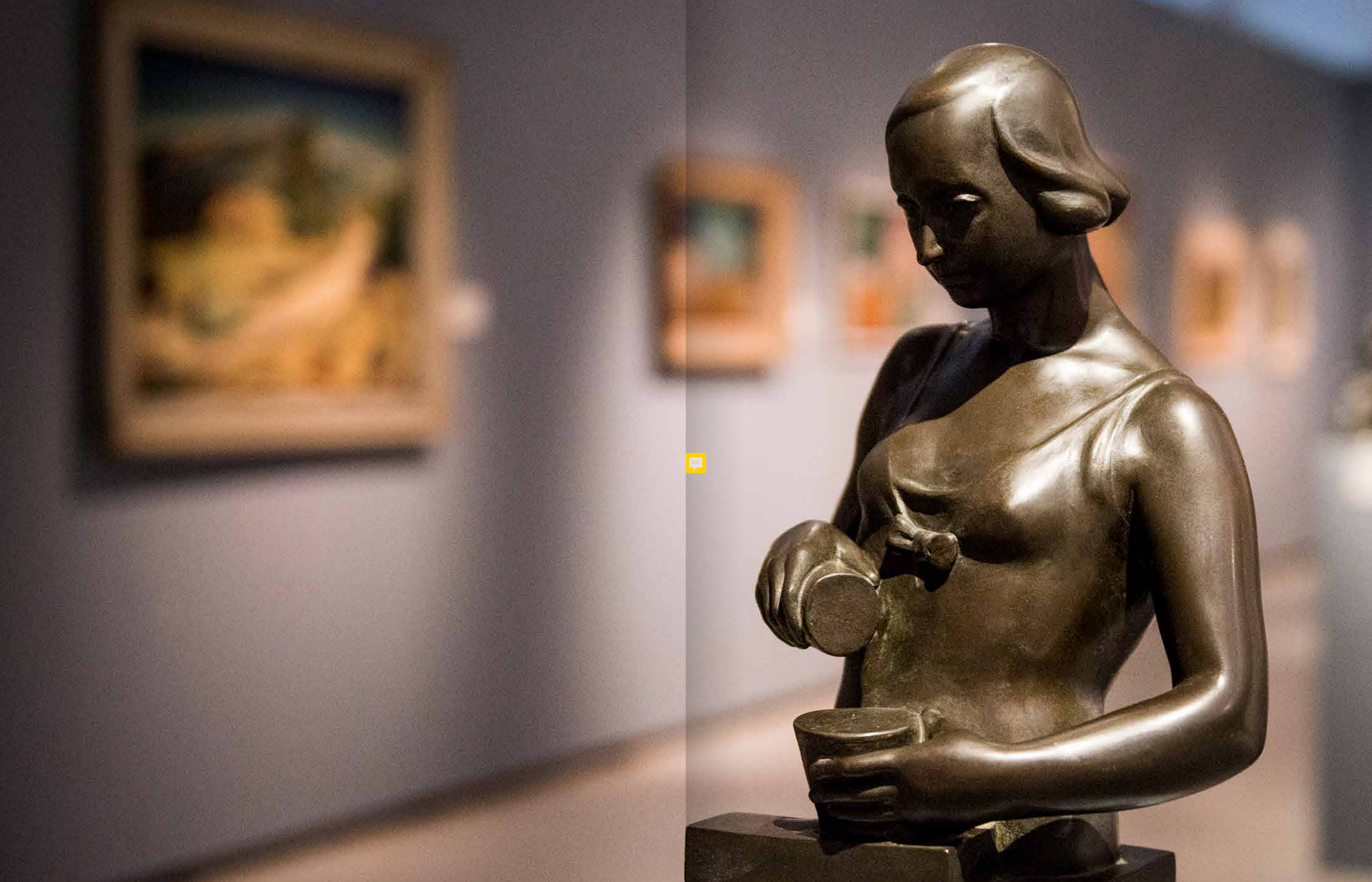
6/3 2020 – 10/1 2021

kurátorky: Markéta Hánová, Zdenka Klimtová, Michaela Pejčochová, Jana Ryndová

Po téměř desetiletém trvání expozice asijského umění v paláci Kinských se prezentace sbírek přesunula do prvního poschodí jižního křídla Veletržního paláce, kde se představila v takzvaném otevřeném depozitáři. *Schaudepot* je výstavním formátem, jenž zpřístupňuje co největší počet děl k bezprostřednímu studiu; díky umístění ve vitrinách si je lze prohlédnout ze všech stran. V otevřeném depozitáři mají návštěvníci možnost seznámit se s výběrem více než 600 děl asijské proveniencí z Národní galerie Praha.







VÝSTAVY A EXPOZICE

Tuzemské a mezinárodní spolupráce

V předchozích letech byla navázána významná mezinárodní spolupráce nejen se zeměmi EU. Díky této skutečnosti se podařilo v roce 2020 zvládnout výjimečnou situaci způsobenou pandemií nemoci covid-19, kdy byl výrazně omezen pohyb uměleckých děl v mezinárodním měřítku. Přes restriktce způsobené nepříznivou situací Národní galerie úspěšně pokračovala v dříve navázané spolupráci se zahraničními partnery, zejména s institucemi Wallraf-Richartz-Museum v Kolíně nad Rýnem, Tiroler Landesmuseen v Innsbrucku, MET New York, Louvre v Paříži, Rijksmuseum Amsterdam, Museum of Fine Arts v Budapešti a Staatliche Kunstsammlungen Dresden; dokázala také zrealizovat plánované významné výstavní projekty, včetně výstavy *Rembrandt: Portrét člověka*.

Dokonce se v roce 2020 podařilo navázat spolupráci i s dalšími institucemi v zemích, s nimiž nebyla v minulých letech obvyklá, jako je například Litva, Slovinsko, Rusko a Polsko. Rovněž pokračovala již tradiční spolupráce s ostatními evropskými státy – Slovenskem, Nizozemím, Švýcarskem, Itálií a dalšími zeměmi.

NGP půjčila v roce 2020 na výstavy pořádané v České republice celkem 271 děl, na výstavy do zahraničí pak čtyři díla. Na vlastní výstavy a projekty si NGP vypůjčila 733 předmětů.



VZDĚLÁVACÍ A VEŘEJNÉ PROGRAMY

Národní galerie Praha oslovuje svým programem širokou veřejnost se specifickým přístupem k potřebám každé cílové skupiny publika. V roce 2020 proběhlo celkem 814 živých programů pro 20 080 účastníků. Bezprecedentní situace nastala na jaře a na podzim v souvislosti s šířením onemocnění covid-19, kdy byly prostory galerie buď zcela uzavřeny, anebo hygienická opatření neumožňovala sdružování osob, a tedy ani pořádání obvyklých programů. Uzavření galerie ve vrcholných obdobích jarní a podzimní sezony způsobilo zásadní pokles návštěvnosti. S nastalou situací se NGP vypořádala zavedením různých formátů online programů, jimiž mohla přiblížit umění veřejnosti navzdory složité situaci. Díky vzdálenému přístupu se také podařilo oslovit nové návštěvníky.

Programy pro školy

Tým profesionálních lektorů realizoval 233 programů pro 3892 žáků, studentů a pedagogů.

V reakci na uzavření škol v souvislosti s pandemií byly uvedeny nové formáty distanční edukace s názvem *Umění být doma* a *Umění být venku*. Výzvy obsahovaly hravé náměty inspirované díly ze sbírek NGP, které bylo možné realizovat v domácích podmínkách, v přírodě či městské krajině. Díky těmto aktivitám se podařilo oslovit i učitele, kteří galerii pro vzdělávání doposud nevyužívali nebo jsou z méně dostupných regionů v ČR. V rámci uzavírky byl připraven i dotazník pro učitele, který mapoval jejich potřeby v distanční výuce. Výstupy průzkumu byly zpracovány do videa *Zavalený pramen*, jehož výtvarného řešení se ujal umělec Matěj Smetana. Spolu s dalším videopříspěvkem k distančnímu vzdělávání *Umění být doma* bylo představeno na online konferenci mezinárodní asociace INSEA Art Education in the Time of Coronavirus. V závěru roku vznikla i krátká instruktážní tvůrčí videa s názvem *Umění si hrát*, která využívala jednoduché hry pro zprostředkování moderního a současného umění.

Vedle metodických prohlídek výstav pro učitele se podařilo na podzim uskutečnit i prezenční akreditovaný seminář *Galerie jako inspirace* (akreditace: MŠMT-14222/2018-1-550) pro učitele mateřských škol, který rozvíjí přístupy k výtvarné pedagogice v předškolním vzdělávání. Ke klíčovým výstavám roku vznikly metodické studijní materiály (*Kurt Gebauer, Mikuláš Medek: Nahý v trní a Rembrandt: Portrét člověka*). Dále byla připravena pilotní verze materiálu pro studenty zpracovávajícího téma *Samota*, který propojuje díla z různých historických období. V rámci metodické podpory poskytované pedagogům proběhlo také sedmáct komentovaných prohlídek pro 278 účastníků.

V roce 2020 byla navázána bližší spolupráce s Pedagogickými fakultami Univerzity Karlovy a Univerzity v Hradci Králové, především formou metodických setkání, seminářů a spolupráce na koncepci projektu online vzdělávání pro učitele.

Probíhala také revize metodiky programů ke sbírkovým expozicím, byl zaveden nový způsob rezervace programů přes online formulář a centralizován booking programů. NGP byla rovněž zapojena do organizace soutěže *Máš umělecké střevo?*, kterou spoluorganizuje již deset let.

Programy pro děti a rodiče

NGP je otevřeným prostorem pro setkávání, inspiraci, učení i zážitek z tvorby napříč generacemi. Pro děti a rodiče bylo v roce 2020 uspořádáno ve sbírkových expozicích, výstavách, ateliérech, zahradách a velkorysém prostoru Pop-up studia Korzo celkem 153 živých programů pro 3968 návštěvníků.

Proběhlo několik programových cyklů – otevřená výtvarná herna pro děti s rodiči od 1,5 roku do 5 let (4× týdně), Ateliéry (3× týdně) a Víkendy: tvůrčí dílny (připravené každý víkend v jiném objektu). Každá z těchto akcí měla jedinečné téma a zprostředkovávala různorodá umělecká díla i tvůrčí přístupy napříč staletími. Výtvarné herny byly v části jarního období kvůli pandemii zrušeny a jako náhrada byly spuštěny online příspěvky *Herna doma*, které inspirovaly rodiče k tvořivé činnosti s dětmi s využitím doma běžně dostupných materiálů, avšak netradičními výtvarnými přístupy. V podzimním období pandemie online programy pokračovaly komplexněji pojatými příspěvky *Blízcí umění*, jež díky různé úrovni náročnosti tvůrčích aktivit i textů o vybraných autorech dokázaly oslovit jak dětské, tak dospělé publikum. Zcela nově proběhly výtvarné ateliéry v distanční formě.

Galerie se dětem neuzavřela ani v době letních prázdnin. Pro děti a teenagery se konalo sedm originálních týdenních letních ateliérů, které přinesly jak setkání s podnětnými výtvarnými díly, tak s inspirativními osobnostmi různých profesí. Zahrady Kláštera sv. Anežky České opět ožily na začátku září zahradní slavností *Anežka dětem*, již navštívilo 350 osob. V rámci spolupráce s NIPOS Artama probíhaly práce na koncepci přípravného semináře a přehlídky prací výtvarných oborů ZUŠ a SŠ.

Interaktivní studia

Tyto inspirativní ateliéry s originálním obsahem jsou začleňovány do výstav a jsou přístupné všem jejich návštěvníkům. Interaktivní prostory byly připraveny pro tři výstavy. V retrospektivě Kurta Gebauera bylo možné sochařsky tvořit z kamenných bloků břídlíce. Ve výstavě *Rembrandt: Portrét člověka* velkorysé studio připomínalo uměleckou pracovnu s pomůckami a rekvizitami podobnými těm, které Rembrandt používal k malbě; ateliér obsahoval aktivity rozvíjející citlivost při komponování zátiší a tvorbě různých podob portrétu a autoportrétu. Ve výstavě *Mikuláš Medek: Nahý v trní* bylo studio pojednáno jako prostor pro rozvoj představivosti a fascinace surreálními tvary nalezených předmětů a jejich stínů či pro studium a odkrývání vrstev preparovaných obrazů.



VZDĚLÁVACÍ A VEŘEJNÉ PROGRAMY

Programy pro mládež a dospělé

Klasickou součástí aktivit zprostředkávajících umění široké veřejnosti byly komentované prohlídky, přednášky a diskuse, ať již k novým výstavám, nebo jako součást kurzů dějin umění.

Kurz *Zaostřeno na umění* akreditovaný MŠMT v rámci systému dalšího vzdělávání pedagogických pracovníků (č.j. MSMT-14222/2018-1-550) přinášel vybrané kapitoly a témata z oblasti umění.

Kurz *Základy dějin umění* nabízel primární orientaci v evropských a českých dějinách umění a v období pandemie byl prvním kurzem realizovaným distanční formou – online přednáškami. V letním období byl uspořádán tradiční umělecký výlet Arttour, tentokrát do Broumova. Pro dospělé, kteří se chtěli rozvíjet v oblasti malířské tvorby, byl připraven kurz *Portrét a figura podle mistrů*.

V době, kdy návštěvníci nemohli výstavní prostory navštívit osobně, byly aktuální výstavy a expozice NGP zprostředkovány formou online programů. Pravidelně streamované diskuse doplňovaly přednášky s odborníky, krátké komentáře s edukátory a kurátory NGP nebo edukativní výzvy nejen pro děti. Dosah živých přenosů byl více než desetinásobný v porovnání s živou realizací. Jejich záznamy byly zpřístupněny na sociálních sítích a webu, kde je později zhlédly tisíce diváků. V letním období bylo možné uskutečnit i performance a živé akce. Unikátní byl v tomto ohledu projekt připravený ve spolupráci s Centrem choreografického rozvoje SE.S.T.A a choreografkou Sue Schroeder, který propojoval živou akci v Korzu Veletržního paláce s online přenosem výstupů tanečnicků v ČR a USA. V online prostředí se uplatnily také popularizační aktivity, například série sedmi kuchařských receptů pod titulem *Uvař obraz*, připravených na motivy vybraných děl ze sbírek NGP a spojujících aktuální filosofii slow food s uměním.

Speciální akce

Program NGP obohacovaly akce připravené ve spolupráci s dalšími subjekty či oslavující zvláštní příležitosti. Těmi jsou například celopražské či celorepublikové festivaly. V roce 2020 šlo zvláště o oslavy 224. výročí založení Společnosti vlasteneckých přátel umění (předchůdkyně NGP), festival *Zažít město jinak*, Den Architektury anebo projekt *Máme otevřeno* v rámci Art District Prahy 7. Programy byly připraveny také se současnými umělci z oblasti živého umění – tance, divadla, hudby či performance.

V rámci oslav Dne Architektury proběhl ve spolupráci se spolkem Kruh workshop *Z linie do prostoru* s dřevěnými latěmi určený pro rodiny s dětmi, který reagoval na instalace a kresby Stanislava Kolíbal. Vznikly zde stavby na pomezí sochařských objektů a architektury. Interaktivní instalace pak byla vystavena i v rámci festivalu 4+4 dny v pohybu.

Workshopy v rámci festivalu *Zažít město jinak* byly završeny večerním programem – taneční site-specific performancí MATMO panamské akrobatky Eleonory Dall'Asta pořádanou ve spolupráci s festivalem Fun Fatale v Korzu Veletržního paláce.

Komponovaný program ve spolupráci se Symfonickým orchestrem hl. m. Prahy FOK propojil oltářní obrazy Mikuláše Medka se současnou hudbou a poezií skladatele a klaviristy Kryštofa Mařatky, v rámci večera vystoupila také francouzská houslistka Alexandra Soumm. Program doprovodil komentář edukátorek NGP.

Čtvrtý ročník letního programu *Anežka LIVE* v zahradách Kláštera sv. Anežky České nabídl různorodé aktivity, od koncertů přes procházky, autorská čtení současných spisovatelů, workshopy jógy či tai-chi, divadla a filmové projekce po akrobatické performance nového cirkusu Losers Cirque Company.

Galerie jako místo společenské inkluze

V rámci programových aktivit přispívajících k inkluzi znevýhodněných návštěvníků byly k hlavním výstavám organizovány prohlídky tlumočené do českého znakového jazyka. Částečnou renovací na konci roku prošla také hmatová stezka k exponátům středověkého umění. Některé akce v rámci letního programu *Anežka LIVE* byly pořádány zdarma pro děti z dětských domovů. V rámci dnů volného vstupu byly veškeré sbírkové expozice přístupné všem návštěvníkům zdarma. Online přednášky a diskuse se dostaly k daleko širšímu okruhu zájemců, než je obvyklé, a díky jejich většímu geografickému dosahu se mohla s uměním setkat také ta část veřejnosti, pro niž je NGP fyzicky nedostupná. Národní galerie se zapojila rovněž do festivalu Prague Open House, kdy zdarma a s komentářem lektorů nechala zájemce nahlédnout do běžně nepřístupných prostor funkcionalistického Veletržního paláce.

Statistika programů a účastníků v roce 2020

Cílová skupina programu	Počet programů	Počet účastníků
Mateřské školy	40	615
Základní školy	110	1 812
Střední a vysoké školy	66	1 187
Pedagogové	17	278
Školy celkem	233	3 892
Dospělí (výtvarné dílny, kurzy, komentované prohlídky, přednášky)	374	8 671
NGP dětem (výtvarné dílny, herny a ateliéry)	153	3 968
Anežka LIVE	54	3 537
Skupiny osob se specifickými potřebami	1	12
Celkem	815	20 080

Online přednášky a diskuse pro veřejnost

s. 74 Kurt Gebauer provádí výstavu účastníků dětských letních ateliérů, Veletržní palác
s. 76 Site specific performance MATMO panamské akrobatky Eleonory Dall'Asta, Veletržní palác

Blanka Kubíková: Rembrandt – revoluce v grafice
před 8 týdny · 11 tis. zhlédnutí
Vám, Hana Kozubová, Šárka Matoušková a 439 dalším

Jitka Šosová: Dílo Mikuláše Medka v kontextu zahraniční umělecké scény
před 9 týdny · 8,2 tis. zhlédnutí
Vám, Alena Sterbova, Šárka Matoušková a 297 dalším

Diskuze Kurt Gebauer a Zdeněk Hůla
před 10 týdny · 5,1 tis. zhlédnutí
Alena Sterbova, Hana Kozubová a 105 dalším

Jan Royt: Mikuláš Medka a středověk. Barva, tvar, symbol.
286 · 83 komentářů · 8,2 tis. zhlédnutí
To se mi líbí · Okomentovat · Sdílet

Komentáře · Skryt

Nejrelevantnější

OTVORNÍ, ENDOLEVIKOVSKÉ (KALIFORNIE),
Tvoření je obsažena v celém
Medkově díle.

To se mi líbí · Odpovědět · 5 · 1

Lenka Piechová · 45:11
Moc děkuji, úžasný pohled a
propojení

To se mi líbí · Odpovědět · 6 · 1

Zobrazit další komentáře · 2 z 61

Napište komentář...





DOKUMENTACE SBÍREK, AKVIZICE, RESTAUROVÁNÍ,
METODICKÉ CENTRUM PRO MUZEA VÝTVARNÉHO UMĚNÍ

DOKUMENTACE SBÍREK

Ke konci roku 2020 bylo v Centrální evidenci sbírek na Ministerstvu kultury ČR jako „Sbírka Národní galerie v Praze“ přihlášeno celkem 399 755 sbírkových předmětů, a to podle podsbírek:

Podsírky	Počet sbírkových předmětů
Obrazy	16 865
Plastiky	9 130
Současné umění a nová média	863
Grafiky	268 891
Kresby	67 011
Asijské, africké a americké umění	13 650
Architektura	22 208
Faksimilie	1 137
Celkem	399 755

V rámci zabezpečení péče o sbírkový fond NGP bylo v roce 2020 zinventarizováno celkem 31560 sbírkových předmětů. V roce 2020 také pokračovala digitalizace sbírkového fondu, byla zhotovena obrazová dokumentace k 4 850 sbírkovým předmětům v celkovém objemu cca 8 000 fotografií a další (dokumentace výstav, projektů atd.) v objemu 6 000 fotografií.

Výkon agendy vývozu předmětů kulturní hodnoty

NGP vykonává činnosti související s vývozy předmětů kulturní hodnoty z území České republiky podle zákona č. 71/1994 Sb., o prodeji a vývozu předmětů kulturní hodnoty. V roce 2020 bylo přijato celkem 202 žádostí o vývozní osvědčení. Vydáno bylo 198 osvědčení, z toho 197 k trvalému vývozu a jedno osvědčení pro vývoz na dobu určitou pro díla vystavovaná v zahraničí.





AKVIZICE

V souladu s plánem sbírkotvorné činnosti se v průběhu roku 2020 akviziční záměry NGP soustředily na umělecká díla mimořádné galerijní kvality.

Nákupy

Václav Hollar (1607–1677), dvě kresby:
Pohled na město a pevnost Tanger, 1669
Mys Spartel od severu, 1669

V roce 1669 Václav Hollar absolvoval svou poslední velkou cestu, která jej zavedla až do marockého města Tanger. Zde pořídil třicet kreseb, jež se velkorysým uměleckým projevem i značnými rozměry vymykají jeho dosavadnímu uměleckému projevu. Jde o jedno z Hollarových vrcholných období. Většina z těchto kreseb se stala součástí veřejných sbírek, pouze dvě zůstaly v soukromých rukách. Ty se podařilo v roce 2020 zakoupit do sbírek NGP. Nákup kresby *Mys Spartel od severu* finančně podpořilo Ministerstvo kultury ČR.

Jiří (Remo) Jelínek (1901–1941), *Nábřeží*, 1923, olej, plátno
Práce Jiřího (Remo) Jelínka z dvacátých let 20. století jsou velmi vzácné a objevují se zcela výjimečně. Obraz *Nábřeží* byl s velkou pravděpodobností vystaven v roce 1923 na výstavě uměleckého sdružení Devětsil, která měla zásadní význam pro českou avantgardu. Tímto dílem se malíř přiklonil pod vlivem Jindřicha Štyrského a Toyen k avantgardnímu proudu. Nákup obrazu finančně podpořilo Ministerstvo kultury ČR.

Anonym, *Panna Marie*, Čechy (?), konec 14. století, dřevo, polychromie

Anonym, *Sv. Jan Evangelista*, Čechy (?), konec 14. století, dřevo, polychromie

Aleš Veselý (1935–2015), čtyři kresby:
Slon už netouží nést na zádech tak těžký náklad, 1970
Klec v ptáku, 1991–1993
Jakým směrem se povalí?, cca 1994
Kružidlo-Hora, 1984–1985

František Horčíčka (1776–1856):
Studie mužského aktu k obrazu Posledního soudu v kostele Nejsvětější Trojice v Košířích, černá a bílá křída, papír
Břetislav a Jitka, lavírovaná tuš, běloba, papír

Krištof Kintera (*1973), *Nervous Tree*, 2014, kinetická skulptura

Siao Sung-žen (1907–?), *Krajina*, tuš a barvy na papíře

Luo Pao-šen (činná ve 20.–30. letech 20. století), *Hortenzie*, tuš a barvy na hedvábí

Anonym, *Šestiruký bódhisattva*, Tibet, 19. století, barvy na papíře

Anonym, *Dharmapála Jámantaka*, Tibet, 18. století, barvy na plátně

Dary

Jiří Petrbok (*1962):
Oheň, 1991–1993, tempera a grafit na sololitu
Potápěč I, 1994, akryl a grafit na sololitu
Pankáč ve Veletržáku, 2017, akryl na plátně
Kojil jsem sám sebe, 1994, akryl a grafit na sololitu
Velké hračky – Vychovatelka, 1998, akryl, grafit a sprej na sololitu
Objekt se lvem, 2013, akryl na plátně

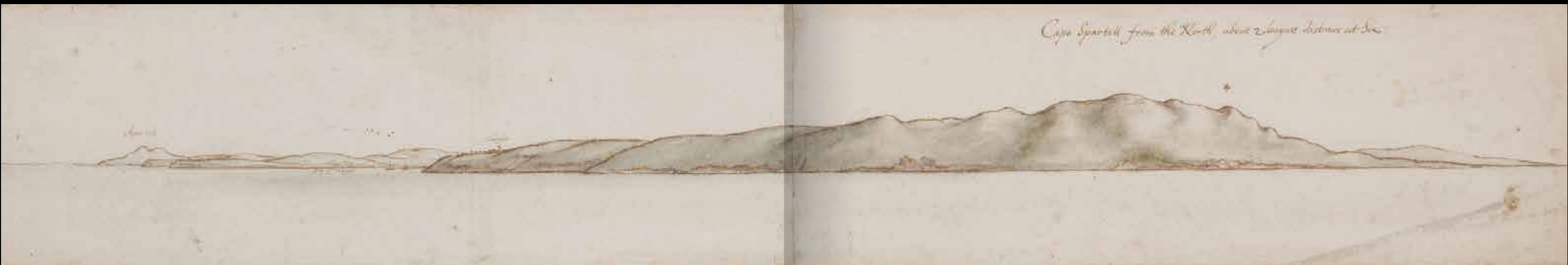
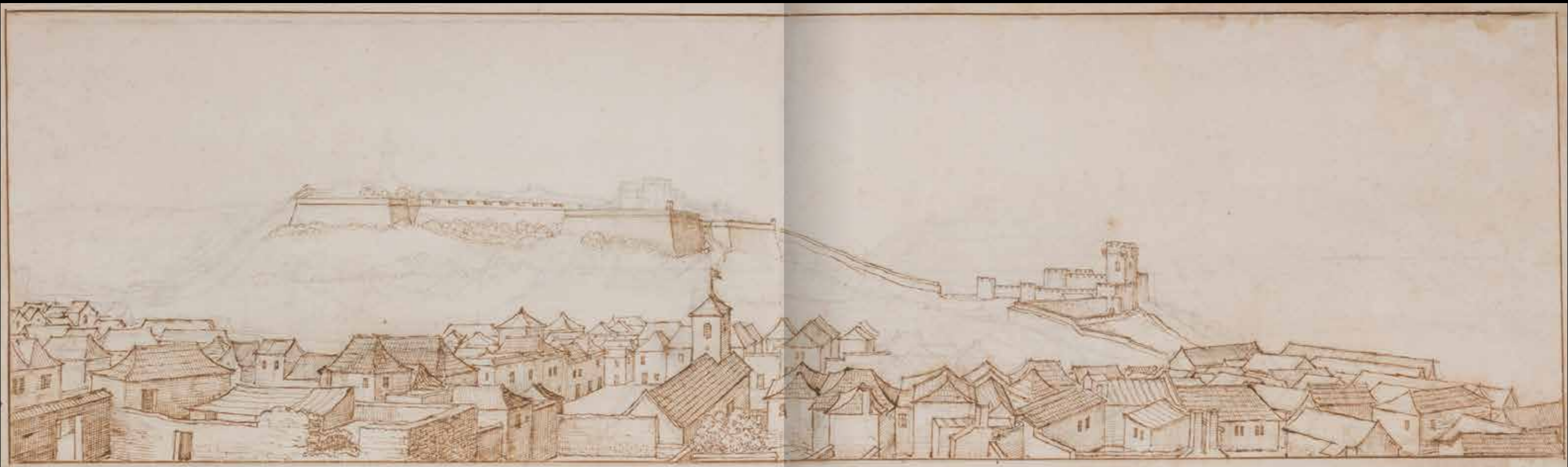
Jiří Valenta (1936–1991):
Duch zavražděného, 1967–1968, olej, plátno
Portrét slepého mládence, 1966–1967, olej, plátno
Bez názvu, 3 lepty, 1969

Jiří Thýn (*1977), *Two Ends of A Distance*, 2016, tři velkoformátové fotografie

Michelangelo Olivero Pistoletto (1933), *La Tomba dello Specchio / Hrob zrcadla*, 1993, zrcadlo, opuka

Čchiou Š'-chua / Qiu Shihua (*1940), *Krajina*, 1991, barvy na vláknitém papíru

Li Kchu-čchan (1899–1983), *Tři volavky na borovicích*, 50.–60. léta 20. století, tuš a barvy na papíře





RESTAUROVÁNÍ

Restaurátorské oddělení

Během roku 2020 proběhla řada náročných restaurátorských projektů spojených s přípravou nových stálých expozic NGP a zápůjček do tuzemských i zahraničních galerií a institucí. Celkem bylo komplexně restaurátorský ošetřeno 144 uměleckých děl, z toho 55 s pomocí externích restaurátorů.

Pro nově otevřenou sbírkovou expozici ve Šternberském paláci *Staří mistři II* byl ošetřen rozsáhlý konvolut obrazů a soch. Náročnější restaurátorské zásahy se týkaly například díla *Senecova smrt* od Johanna M. Rottmayera nebo *Říční krajina* Salvatora Rosy. Restaurátoři se dále podíleli na přípravě stálé expozice Sbírkou moderního a současného umění pro druhé patro Veletržního paláce; v jejím rámci byl prohlédnut rozsáhlý soubor vybraných děl.

Z řady náročných projektů jmenujme dále restaurování nové akvizice Sbírkou starého umění *Smrt Drahomíry* od Karla Škréty nebo velmi poničený obraz *Jan Křtitel* od Franckého mistra. Mezi velmi náročné projekty patřilo restaurování dvou světelných plastik od Zdeňka Pešánka. Financování tohoto komplexního projektu je hrazeno z prostředků daru The Pudil Family Foundation. Dále byla v rámci činnosti restaurátorského oddělení restaurována a připravena řada děl pro krátkodobé výstavní projekty NGP, například pro výstavu *Mikuláš Medek: Nahý v trní*. Mezi restaurovaná díla na tuto výstavu, která vyžadovala náročnější zásah, patřily mimo jiné Medkovy obrazy *Velké jídlo* nebo *Vlasy ve větru*.

Chemicko-technologická laboratoř

V roce 2020 byl proveden přírodovědný průzkum na cca 150 výtvarných objektech a bylo zpracováno cca 345 mikrovzorků malby, polychromie, dřeva a textilu.

Proběhla rozsáhlá analýza konvolutu buddhistických plastik, thangk a třiceti listů rágamálového alba ze Sbírkou asijského umění. Velmi náročným projektem byl interdisciplinární průzkum děl Zdeňka Pešánka *Mušské a ženské torzo* a *Ležící torzo* z acetátu celulózy, v jehož rámci bylo nutno odzkoušet nové modifikované postupy přípravy vzorků a analýzy, které byly následně uvedeny do praxe při průzkumu děl z moderních polymerních materiálů.

Pro jednotlivé sbírky byly zpracovány materiálové průzkumy děl autorů Jana Kupeckého, Bernarda Daddiho, Karla Škréty a Toyen a dále soubor děl francouzského umění pro připravovaný soupisový katalog. V rámci vědeckých projektů z programů Ministerstva vnitra ČR a Ministerstva kultury ČR řešených v chemické laboratoři byla zkoumána díla Václava Špály, Emila Filly, Jana Zrzavého či Josefa Čapka. Dále byla vědecká činnost soustředěna na identifikaci materiálů díla *Panna Marie s dítětem*, jehož autorem je Donato di Nicolo di Betto Bardi, zvaný Donatello, a reliéfu z dílny Andrey della Robbia. Specializovaná neinvazivní analýza byla provedena na desítkách řezb Monogramisty IP a plastik z litého kamene vystavených na česko-rakouské výstavě *Krásné Madony ze Salcburku: Lítý kámen kolem 1400*.

V průběhu roku 2020 byl připraven nový grantový projekt *Rozvoj strategického klastru pro efektivní instrumentální technologické postupy při odhalování padělků výtvarných děl moderního umění ve forenzní oblasti* v rámci programu Strategická podpora rozvoje bezpečnostního výzkumu Ministerstva vnitra ČR, který byl schválen k podpoře v letech 2021 až 2025.

V rámci modernizace přístrojového vybavení pro vědeckou analýzu byla laboratoř z prostředků Ministerstva kultury ČR nově vybavena dvěma specializovanými mikroskopy – materiálovým a polarizačním.

Odborná správa depozitářů

V rámci přípravy rekonstrukce parteru paláce Kinských bylo nutné přestěhovat depozitář Sbírkou asijského umění z přízemí tohoto objektu do paláce Salmovského. Vybrané prostory byly připraveny a byl zakoupen a instalován nový ukládací mobiliář. Na podzim roku 2020 byla všechna díla přestěhována do nového depozitáře.





METODICKÉ CENTRUM PRO MUZEA VÝTVARNÉHO UMĚNÍ

Rozšířenou formu veřejné služby, kterou NGP poskytuje pro vlastníky a správce sbírek výtvarného umění podle zákona č. 122/2000 Sb., o ochraně sbírek muzejní povahy, z velké části naplňují aktivity Metodického centra pro muzea výtvarného umění.

V roce 2020 došlo k částečnému omezení činnosti metodického centra z důvodu vládních opatření proti šíření nemoci covid-19. Centrum poskytovalo průběžnou konzultační a poradenskou činnost a reagovalo na dotazy odborné i laické veřejnosti, které se často vázaly k mimořádné situaci muzeí a galerií během pandemie. Řada dotazů byla také směřována k tématu mobility sbírek nebo kulturních statků v době uzavírání hranic.

V letních měsících připravilo metodické centrum tři workshopy nazvané *Mobilita sbírek v práci kurátora sbírky*, které byly obsahově zaměřeny na pravidla administrace a organizace muzejní výstavy. Počty přímých účastníků těchto workshopů se řídily aktuálními vládními nařízeními.

Ve spolupráci s fotooddělením NGP byl připraven a zrealizován pilotní fotografický workshop ke zkvalitnění dokumentace sochařských sbírek, který se věnoval jak digitální, tak klasické fotografii a práci se světlem. Podzimní bezpečnostní workshop pod záštitou Českého výboru ICOM *Muzea jako měkké cíle* se podařilo uskutečnit již pouze formou online přenosu bez přímé účasti cílové skupiny z řad managementu muzeí a galerií. Následkem zpřísněných vládních opatření a opětovného zastavení muzejního provozu byla další činnost metodického centra v posledním čtvrtletí přerušena a plánované aktivity byly přesunuty do následujícího roku.

PUBLIKAČNÍ A EDIČNÍ ČINNOST

Ediční oddělení zabezpečuje ediční činnost NGP v úzké spolupráci s historiky umění, kurátory, lektory, restaurátory, archivem, knihovnou a dalšími pracovišti. V roce 2020 byla vedle tradičního typu tiskovin – katalogů a průvodců k výstavám a periodik – vydána rozsáhlá monografie *Rembrandt. Portrét člověka* ke stejnojmenné výstavě, připravená ve spolupráci s Wallraf-Richartz-Museum v Kolíně nad Rýnem.

V roce 2020 NGP vydala celkem patnáct publikací, většinu z nich i v cizojazyčných mutacích nebo dvoujazyčně, v českém a anglickém jazyce. Rozsáhlá knižní produkce NGP díky své odborné a vizuální kvalitě opět vstoupila do povědomí nejen české, ale též mezinárodní odborné i širší veřejnosti.

Výstavní katalogy a monografie

- 1 Lucie Němečková – Anja K. Ševčík (eds.), *Rembrandt. Portrét člověka* (česká a anglická verze)
- 2 Olga Kotková (ed.), *Hohenburský oltář* (česko-anglicky)
- 3 Helena Dáňová – Štěpánka Chlumská – Radka Šefců, *Očím na odiv. Výzdobné techniky v malířství a sochařství 14. až 16. století* (česká a anglická verze)
- 4 Eva Bendová – Ondřej Váša, *Od balonu ke kosmickému vědomí*
- 5 Veronika Hulíková – Otto M. Urban (eds.), *Sen ve snu. Edgar Allan Poe a umění v českých zemích* (česká a anglická verze)
- 6 Lenka Bydžovská – Karel Srp, *Mikuláš Medek. Nahý v trní* (česko-anglicky)
- 7 Michal Novotný (ed.), *Kurt Gebauer* (česko-anglicky)
- 8 Norbert Schmidt – Marius Winzeler (eds.), *Stáří mistři ve Schwarzenberském paláci* (česká a anglická verze)
- 9 Adriana Šmejkalová, *Skupina Ra* (česko-anglicky)

NGP dětem

- 10 Oldřich Bystřický – Šárka Matoušková, *Obrazy do kapsy. Rembrandt* (česko-anglicky)
- 11 Ida Muráňová – Barbora Škaloudová, *Obrazy do kapsy. Mikuláš Medek* (česko-anglicky)

Umění v archivu

- 12 Lucie Večerníková, *Zapomenutý malíř Ferdinand Engelmüller*

Periodika

- 13 Alena Volrábová (ed.), *Ars linearis X* (česko-anglicky)
- 14 Martin Musilek (ed.), *Bulletin of the National Gallery in Prague XXX* (česko-anglicky)



1



2



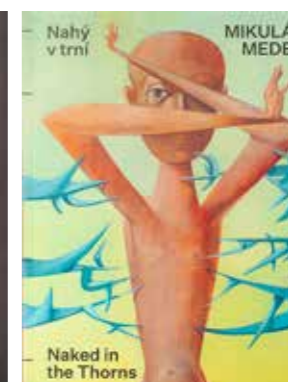
3



4



5



6



7



8



9



10



11



12



13



14



VĚDA A VÝZKUM

Vědecká a odborná činnost jsou v NGP těsně propojeny s hlavními úkoly instituce danými statutem, zejména se správou sbírek, výstavnictvím, vzděláváním a zpřístupněním nejčinnějších děl nejširší veřejnosti. Zahrnuje celé spektrum činností, od základního výzkumu přes výzkum aplikovaný až po vývoj nových certifikovaných metodik či vytváření databází pro badatelskou obec domácí i zahraniční, ale také veškeré zainteresované zájemce.

S ohledem na cíle koncepce vědy a výzkumu NGP v dalších letech byla připravena jednotná technická infrastruktura pro postupně vznikající odborné online sbírkové databáze na roky 2020 až 2023. Díky možnosti změny institucionální koncepce vědy a výzkumu na léta 2021 až 2023 došlo k vytvoření nové samostatné výzkumné oblasti nazvané Prezentace výsledků výzkumu a vývoje, podpora vědecko-výzkumné publikační činnosti pracovníků NGP. Tato oblast by měla mimo jiné zajišťovat udržitelnost online sbírkových databází NGP do budoucna. V roce 2020 byly realizovány tři z těchto databází, přičemž do konce roku 2023 má vzniknout celkem dvanáct online databází rozkročených tematicky napříč všemi výzkumnými oblastmi NGP. Online sbírkové katalogy jsou velmi důležitou inovací ve zpřístupnění sbírkového fondu výzkumné organizace co nejširšímu okruhu zájemců.

K vlastní odborné a vědecko-výzkumné činnosti a výzkumné spolupráci lze v roce 2020 zařadit realizaci mezinárodních i tuzemských výstavních projektů, včetně přípravy výstavních katalogů a dalších doprovodných publikací. Smlouvy či memoranda o vědecko-výzkumné spolupráci byly uzavřeny například s Ústavem dějin umění Akademie věd ČR, v. v. i., nebo Masarykovým ústavem a Archivem Akademie věd ČR, v. v. i. Mezi další národní spolupráci lze zařadit také badatelské aktivity vztahující se ke zpracování sbírkových fondů, například v případě Sbírkový grafiky a kresby NGP s Masarykovou univerzitou, Univerzitou Karlovou, Univerzitou Palackého v Olomouci, Muzeem umění Olomouc a Moravskou galerií v Brně.

Mezi vlastní odbornou a vědecko-výzkumnou činností a výzkumnou spolupráci lze v roce 2020 zařadit pokračování v krátkodobých stážích a výměnných pobytech kurátorů, restaurátorů a lektorů NGP se Staatliche Kunstsammlungen Dresden. Při výměnném pobytu každý účastník realizoval vlastní badatelský projekt. Partnerský program je smluvně ratifikován jako Dresden Prague Exchange Program, který bude po přerušení epidemickou situací snad pokračovat i v dalších letech.

Grantové projekty

2021–2025

Rozvoj strategického klastru pro efektivní instrumentální technologické postupy při odhalování padělků výtvarných děl moderního umění ve forenzní oblasti (MV, VJ01010004, hlavní řešitel za NGP Radka Šefců, projekt ve spolupráci s Kriministickým ústavem Policie ČR a Univerzitou Pardubice)

2021–2023

Architektura (ž.). Ženy, emancipace, architektura v druhé polovině 20. století (GAČR, GA 21-22749S, hlavní řešitel za NGP Helena Huber-Doudová, projekt ve spolupráci s Vysokou školou uměleckopřemyslovou v Praze)

2019–2021

Malíř Josef Mánes (1820–1871) – mezi romantismem a realismem, uměním užitým a „krásným“, národním a mezinárodním, akademismem a modernitou (GAČR, GA 19-10562S, hlavní řešitel za NGP Markéta Dlábková, projekt ve spolupráci s Ústavem dějin umění AV ČR, v. v. i.)

2019–2021

Karel Škréta (1610–1674) a univerzitní teze v českých zemích (GAČR, GA 19-18098S, hlavní řešitel za NGP Petra Zelenková)

2019–2022

LINDAT/CLARIAH-CZ: Digitální výzkumná infrastruktura pro jazykové technologie, umění a humanitní vědy (MŠMT, LM 2018101, řešitel za NGP Tomáš Vavříčka)

2018–2022

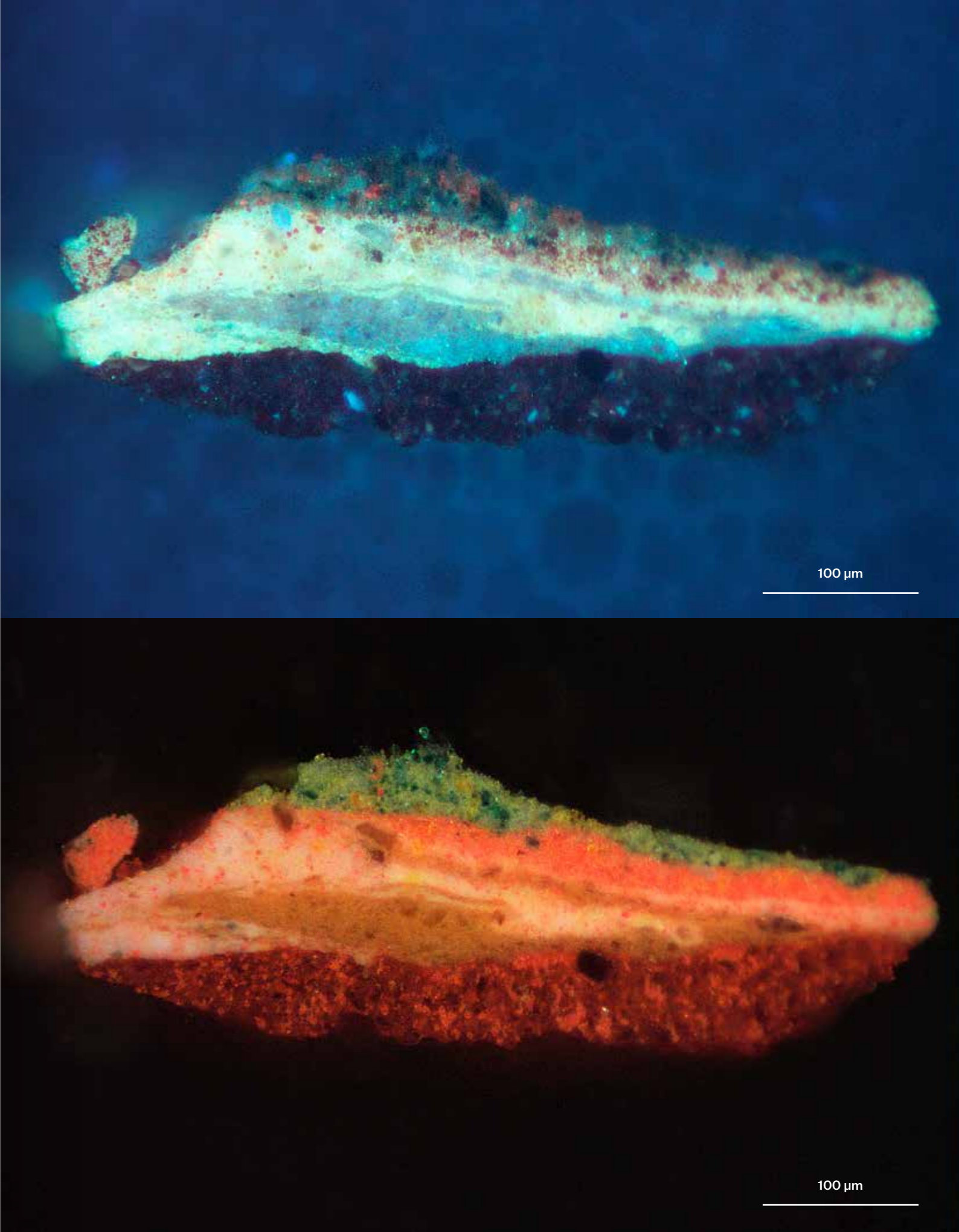
Mobilní zařízení pro zobrazování a analýzu vrstevnaté malby a polychromie děl starého umění (MK, NAKI II, DG18P02OVV006, řešitelka za NGP Štěpánka Chlumská, projekt ve spolupráci s Ústavem teoretické a aplikované mechaniky AV ČR, v. v. i., a s Českým vysokým učením technickým v Praze)

2018–2022

Technologie ošetření a identifikace degradačních procesů keramických nálezů z hradčanských paláců – metody restaurování a konzervování pórovité i slinuté keramiky a porcelánu (MK, NAKI II, DG18P02OVV028, řešitelka za NGP Radka Šefců, projekt ve spolupráci s Vysokou školou chemicko-technologickou v Praze a Archeologickým ústavem AV ČR, v. v. i., Praha)

2017–2021

Komplexní instrumentální metodika pro posuzování pravosti výtvarných děl, databáze materiálů barevných vrstev 20. století (MV, VI20172020050, hlavní řešitel za NGP Radka Šefců, projekt ve spolupráci s Kriministickým ústavem Policie ČR)



VĚDA A VÝZKUM

Knihovna

Knihovna NGP je specializovanou knihovnou zaměřenou na výtvarné umění (malířství, sochařství, grafiku a kresbu), architekturu, dějiny a teorii umění. Poskytuje knihovnicko-informační služby jednak pracovníkům NGP pro jejich odbornou a vědeckou práci, jednak veřejnosti, které zpřístupňuje své fondy k prezenčnímu studiu. Knihovna dále poskytuje rešeršní služby a meziknihovní výpůjční služby z českých i zahraničních knižních fondů.

Významným zdrojem odborných informací jsou elektronické informační zdroje a licencované odborné článkové databáze. Knihovna NGP je zapojena do projektu *CzechElib*, jehož garantem je Národní technická knihovna a MŠMT. Prostřednictvím projektu získala NGP přístup do databáze Art & Architecture Source firmy EBSCO. Tato databáze patří k důležitým informačním zdrojům v oblasti výtvarného umění, architektury a příbuzných oborů. Knihovna NGP nabízí přístup také do neméně významné zahraniční elektronické článkové databáze JSTOR.

Knihovna NGP spravuje knihovní fond čítající 122 172 svazků. Důležitou součástí fondu knihovny je také rozsáhlý historický fond, který zahrnuje publikace z původní knihovny Společnosti vlasteneckých přátel umění, včetně starých tisků. V roce 2020 byly v rámci programu ochrany a dlouhodobého uchování papírových dokumentů zrestaurovány tři tituly z fondu starých tisků.

Knihovna NGP je zapojena do projektu *Oborová brána Umění a architektura* (ART) realizovaného za pomoci grantového programu Ministerstva kultury VISK 8/B. Cílem projektu je umožnit z jednoho zastřešujícího prostředí jednoduše vyhledávat uměnovědnou literaturu současně v katalogích všech zúčastněných knihoven (Národní galerie Praha, Akademie výtvarných umění v Praze, Uměleckoprůmyslové muzeum v Praze, Národní technické muzeum, Národní filmový archiv, Galerie výtvarného umění v Ostravě, Moravská galerie v Brně, Muzeum umění Olomouc, Západočeské muzeum v Plzni, Západočeská galerie v Plzni).

V roce 2020 Knihovna NGP pokračovala ve spolupráci s Knihovnou Národního muzea na projektu *Provenio – virtuální rekonstrukce rozptýlených provenienčně bohemikálních knižních celků v tuzemských i zahraničních knihovnách*. V projektu Ministerstva kultury VISK 7 *Kramerius* byl v roce 2020 zdigitalizován soubor výstavních katalogů Krasoumné jednoty z let 1872 až 1935. Dokumenty jsou přístupné v digitální knihovně Portaro.

V roce 2020 navštívilo Knihovnu NGP 622 čtenářů, kteří si vypůjčili 2317 odborných publikací (1766 prezenčně a 551 absenčně).

Archiv

Archiv NGP patří v soustavě archivů ČR mezi tzv. specializované archivy. Jeho činnost vychází z příslušných ustanovení zákona č. 499/2004 Sb., o archivnictví a spisové službě, ve znění pozdějších předpisů. Posláním archivu je získávání, odborné zpracování, evidence a ochrana archiválií a s tím související zpřístupňování dokumentů vědeckým pracovníkům NGP i odborné veřejnosti.

V roce 2020 pracovníci archivu pokračovali s inventarizací archivních fondů a sbírek a tím i s jejich zpřístupněním širší badatelské veřejnosti. Mezi nejvýznamnější zpracované soubory patří archivní fondy a sbírky Čeněk Vosmík, Oldřich Jakub Blažíček, Vincenc Beneš, Jiří Kotalík (oddíl korespondence), Max Švabinský (oddíl fotografií, tisků a výstřížků), Národní galerie v Praze (období 1965–1975), Dokumentace výstav (období 1965–1970 a 1990–2020), Sběrka portrétních fotografií a Sběrka plakátů (období 1980–1986). Nově zpracováno a zpřístupněno bylo deset fondů, publikováno bylo jedenáct nových archivních pomůcek.

Archiv poskytoval badatelské zázemí především pro odborníky v oblasti výtvarného umění a jeho dějin z ČR i zahraničí. V roce 2020 jej navštívilo 59 badatelů, kteří absolvovali 206 badatelských návštěv. Archiváři též vyřídili 227 badatelských dotazů.

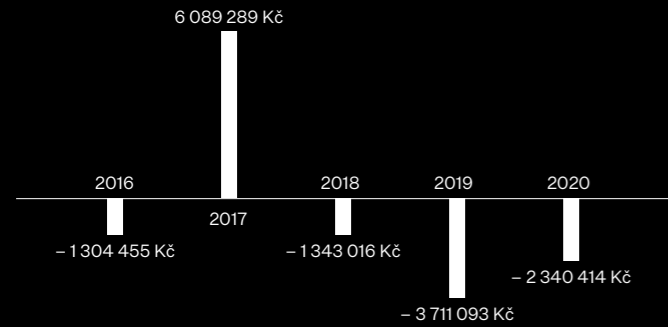
V roce 2020 získal Archiv NGP několik významných akvizic osobních fondů, jmenovitě pozůstalosti sochaře Karla Nováka a malíře Vincence Beneše. Unikátním celkem získaným do archivu je soubor dopisů architekta Jože Plečnika Aloisu Metelákovi. Významnými dodatky fondů se staly doklady a rukopisy architekta Josefa Karla Říhy a rozsáhlý soubor fotografií díla Maxe Švabinského. Rozšířen byl i fond samotné Národní galerie. Zde stojí za připomenutí získaný soubor fotografií historických expozic a výstav Národní galerie.

V roce 2020 došlo k restaurování tří výstavních katalogů Krasoumné jednoty a čištění fotografie Josefa Sudka. Dále byly digitalizovány dokumentační deníky k životu a dílu malířky a návrhářky Minky Podhajské a fotografické negativy fondu Silvestr Hipman (Otakar Nejedlý).

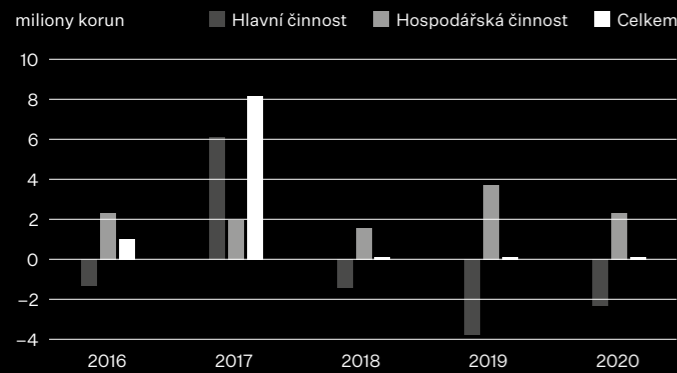


HOSPODAŘENÍ A STATISTIKY

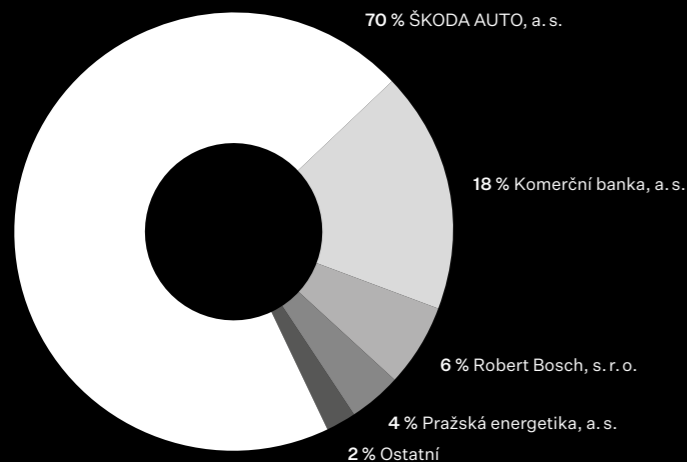
Meziroční srovnání výsledku hospodaření v hlavní činnosti



Meziroční srovnání hlavní a hospodářské činnosti



Mediální a reklamní partneři NGP



Výsledek hospodaření v hlavní činnosti

Hlavní činnost NGP byla v roce 2020 významně ovlivněna, stejně jako celá společnost v České republice, dopady vládních opatření proti šíření koronaviru. Tato opatření způsobila několikaměsíční úplné uzavření všech výstavních prostor, po několik týdnů pak byl umožněn pouze omezený provoz. S ním však byly spojeny i zvýšené náklady na předepsaná protiepidemická opatření, jako byl například povinný nákup respirátorů pro návštěvníky výstavy *Rembrandt: Portrét člověka* v prosinci 2020. Významný pokles tržeb se projevil nejen u vstupného, ale také u pronájmů, kde NGP buď odpouštěla nájemcům část nájemného, nebo nájemci definitivně prostory NGP opustili.

Příspěvky na kulturní aktivity a na provoz NGP ve formě kompenzace ušlých tržeb z vlastní činnosti obdržené od Ministerstva kultury ČR v roce 2020 umožnily Národní galerii vyrovnat se s nepříznivými finančními faktory a v rámci možností nabízet kulturní aktivity veřejnosti přímo ve výstavních prostorách, anebo formou videí s komentovanými prohlídkami, přednáškami i dalšími projekty, jako byl například *Balet mezi obrazy* – velmi populární videonahrávka baletního představení přímo v prostorách výstavy *Rembrandt: Portrét člověka*.

Investiční výdaje se dále soustředily na akce SMVS financované prostřednictvím dotací Ministerstva kultury ČR, na havarijní akce a na nezbytné investice do IT infrastruktury z vlastních prostředků, jimiž Národní galerie reagovala na zvýšenou potřebu práce v režimu home office.

Výsledek hospodaření v hlavní činnosti NGP v roce 2020 byl ztrátový – byla vykázána ztráta ve výši 2 340 414 Kč. Tuto ztrátu NGP uhradila ze zisku z jiné činnosti, který dosáhl výše 2 341 023 Kč. Celkový hospodářský výsledek NGP se tak díky podpoře Ministerstva kultury ČR podařilo udržet vyrovnaný na výsledku 608 Kč.

Výsledek hospodaření z jiné (hospodářské) činnosti

V rámci hospodářské činnosti vytvořila NGP výsledek hospodaření z jiné činnosti v celkové výši 2 341 023 Kč. Stěžejní byly výnosy z reklam, především pro společnost ŠKODA AUTO, a. s., a Komerční banku, a. s.

Porovnání plánovaného rozpočtu a dosažené skutečnosti

Plánovaný rozpočet na rok 2020 vycházel z nákladů a výnosů předcházejících let. Složitá ekonomická a společenská situace v roce 2020 vedla k tomu, že skutečné náklady poklesly pod plánovanou úroveň. Tento pokles nákladů ale nevykompenzoval významně snížené tržby z vlastních aktivit NGP, zejména ze vstupného a pronájmů. Ministerstvo kultury ČR však dokázalo podpořit Národní galerii zvýšenými příspěvky na provoz i na kulturní aktivity, které nebylo možné financovat v předpokládaném rozsahu ze vstupného a doprovodných programů. Neinvestiční i investiční zakázky SMVS byly rovněž posunuty v čase a ve větší míře realizovány až ke konci roku. To mělo za následek posun mezi plánem a skutečností v oblasti nákladů, a tedy i výnosů z poskytnutých dotací na SMVS projekty.

Náklady

Náklady hlavní činnosti v roce 2020 dosáhly celkem 422 993 872 Kč proti plánované hodnotě 461 075 966 Kč.

Největší diference mezi rozpočtem a skutečností je ve skupině 51. Zde je pak nejvýznamnější rozdíl na účtu 511 – Opravy a udržování. Zde došlo jak k utlumení oprav hrazených z vlastních zdrojů Národní galerie, tak k časovému posunu oprav financovaných Ministerstvem kultury ČR v rámci akcí SMVS. Opravy byly pozastaveny jednak kvůli komplikacím způsobeným koronavirovou epidemií (karantény, home office), ale také s ohledem na nepotvrzené financování v první polovině roku 2020. V druhé polovině roku už nebylo možné všechny plánované akce realizovat v plném rozsahu.

Výnosy

NGP v roce 2020 vykázala celkové výnosy v rámci hlavní činnosti 419 168 648 Kč – oproti plánované hodnotě 461 075 956 Kč.

Rozdíl mezi rozpočtem a dosaženou skutečností v účtové třídě 67 je tvořen hlavně individuálními a systémovými dotacemi na financování programů a akcí od Ministerstva kultury ČR, konkrétně na příslibené neinvestiční SMVS akce, které nebyly zrealizovány v roce 2020. Ministerstvo kultury ČR také významně přispělo ke kompenzaci výpadků vlastních tržeb.

HOSPODAŘENÍ A STATISTIKY

Mimorozpočtové zdroje financování

Nad rámec rozpočtu a rozpočtových úprav poskytnutých v průběhu roku 2020 Ministerstvem kultury ČR získala Národní galerie další prostředky. Šlo zejména o dary v celkové výši 13 104 429 Kč. Nejvýznamnějším dárcem byla Komerční banka, a. s. Dalším mimorozpočtovým zdrojem financování se v roce 2020, stejně jako v letech předcházejících, staly granty a dotace. Největším přijatým grantem byl projekt LINDAT/CLARIAH-CZ zaměřený na modernizaci výzkumné infrastruktury, v jehož rámci Národní galerie získala od MŠMT v roce 2020 částku 2 081 843 Kč.

Fond odměn

Fond odměn byl v roce 2020 čerpán ve výši 430 294 Kč, určených na pokrytí prostředků pro odměny zaměstnanců Národní galerie.

Rezervní fond z ostatních titulů

Národní galerie tvoří Rezervní fond (účet 414) z přijatých darů. V roce 2020 došlo k tvorbě fondu ve výši 13 104 429 Kč. V daném roce čerpala NGP rezervní fond z obdržených darů ve výši 1 859 011 Kč.

Fond reprodukce majetku

Na účtu Fondu reprodukce majetku (416) byla zaúčtována tvorba ve výši odpisů (5 178 483 Kč) a dále pak čerpání ve výši předepsaných odvodů Ministerstvu kultury (1 919 315 Kč). Kromě povinného odvodu Ministerstvu kultury byl Fond reprodukce majetku v roce 2020 čerpán v celkové výši 23 180 226 Kč. Největšími položkami byly akvizice uměleckých děl v celkové výši 7 767 736 Kč a pořízení hmotného majetku ve výši 8 942 679 Kč.

Fond kulturních a sociálních potřeb

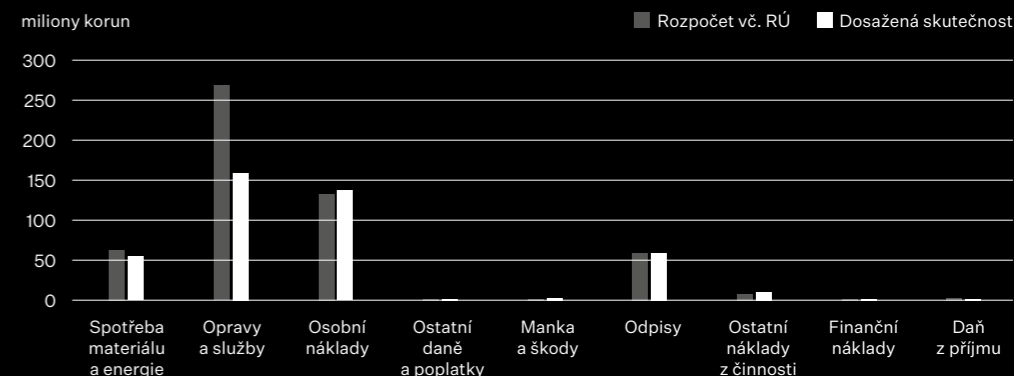
Fond kulturních a sociálních potřeb byl v roce 2020 čerpán v souladu s Kolektivní smlouvou pro tyto účely: Největší část tvořil příspěvek na stravování, dále příspěvek na vzdělávání zaměstnanců, na kulturní a sportovní účely, na penzijní připojištění, na zajištění pitného režimu a na dary při pracovním jubileu či prvním odchodu zaměstnance do důchodu.

Bezúplatné převody majetku

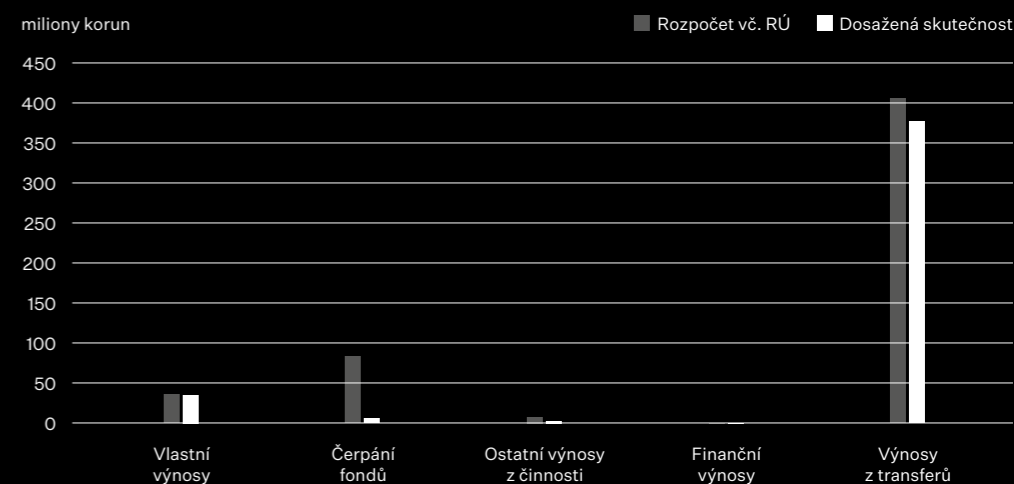
V roce 2020 došlo k dvěma bezúplatným převodům majetku. Prvním z nich byl převod nemovitého majetku NGP na Úřad pro zastupování státu ve věcech majetkových. Jednalo se o pozemky a stavby v katastrálních územích Zbraslav a Plavsko – Stráž nad Nežárkou. Účetní hodnota převáděných nemovitostí byla 2 819 404 Kč. Ve druhém případě byla NGP příjemcem pozůstalosti po paní Věře Hromádkové. Pozůstalostní řízení začalo již v roce 2016 a bylo dokončeno v únoru 2020. Národní galerie se stala majitelkou poloviny pozemku a poloviny budovy v katastrálním území Krychnov. Jde o rodinný dům se zahradou. Dále NGP obdržela hotovost ve výši 3 789 137 Kč. Složkou dědictví byl i 100% podíl na Soukromé střední umělecké škole designu, s. r. o., v Praze 6.

Všechny položky, s výjimkou hotovosti, byly zavedeny do účetnictví na základě odborných posudků.

Porovnání rozpočtovaných a skutečně vynaložených nákladů v roce 2020 (dle skupin účtů)



Porovnání rozpočtovaných a skutečně dosažených výnosů v roce 2020 (dle skupin účtů)



PODPORA NÁRODNÍ GALERIE PRAHA

Podpora soukromých a firemních dárců je pro NGP podstatná. Díky ní lze realizovat veškeré aktivity v plné šíři, představovat mimořádná umělecká díla široké veřejnosti a pečovat o ně tak, aby byla zachována pro další generace. NGP konstantně pracovala na akvizici nových zájemců o individuální podporu či klubová členství, rozvíjela a zlepšovala vztahy se stávajícími dárci a firemními partnery.

Pro podporovatele z řad soukromých dárců byla připravena celá řada atraktivních benefitů, od privátních prohlídek výstav, setkání s umělci a kurátory až po pozvánky na vernisáže a jiné společenské akce. Korporátní podporovatelé mohli vybírat z různorodé škály možností pro vytvoření dlouhodobého a funkčního partnerství – stát se partnerem instituce, podpořit konkrétní výstavu, projekt či vybranou vzdělávací aktivitu. NGP se opírá o prestižní jméno instituce, sleduje trendy a neustále hledá nové cesty, jak komunikovat s partnery a podporovateli.

Klub přátel NGP

Klub přátel NGP v roce 2020 zaznamenal mírný pokles členů oproti předchozímu roku, a to v návaznosti na nepříznivou epidemickou situaci v souvislosti s onemocněním covid-19. Ke konci roku členská základna čítala přes 3 000 členů.

V roce 2020 bylo pro členy Klubu přátel NGP uspořádáno celkem pět typů komentovaných prohlídek v 25 termínech, jichž využilo 418 členů. Nadto měli členové exkluzivní příležitost navštívit výstavu Kurt Gebauer a *NEBOURAT! Podoby brutalismu v Praze* v předstihu před jejich oficiálním zahájením. Uskutečnil se také workshop pro kategorii Rodina a Podporovatel na téma tvorby Mikuláše Medka vystavované v Klášteře sv. Anežky České.

Výstavní prostory byly s ohledem na protiepidemická opatření opakovaně uzavřeny, celkem na období čtyř měsíců. Během nich byl členům Klubu přátel NGP pravidelně zprostředkováván online program, jehož prostřednictvím byly zpřístupněny dočasně uzavřené výstavy a expozice. V prosinci byl poprvé připraven Adventní kalendář Klubu přátel NGP, který seznámil přes 800 zapojených členů s Národní galerií Praha, její činností a posláním. Nový formát členského programu umožnil kontakt se členy a částečně vynahradil běžný členský program.

Se spuštěním nových webových stránek, které proběhlo v červnu, byla zavedena možnost zaplatit členství platební kartou přes platební bránu; prodeje členství online se oproti předchozímu roku zvýšily o 50 %. Současně započaly práce na projektu automatizace, který si klade za cíl modernizovat technické fungování členského programu, zlepšení zákaznického servisu a zavedení CRM systému.

Partneři a podporovatelé NGP

Generálním partnerem zůstává od roku 2014 Komerční banka, a. s., díky níž mohli děti a mladí do 26 let navštívit všechny expozice NGP zdarma. Pro klienty a zaměstnance KB byla připravena série privátních komentovaných prohlídek a speciálních programů, z nichž se z důvodu protipandemických opatření uskutečnila pouze část.

Třetím rokem také pokračovala spolupráce se ŠKODA AUTO, a. s., kdy NGP kromě finanční podpory využívala též tři vozy této značky.

Novým partnerem se stalo Hodinářství Bechyně, s. r. o., které finančně podpořilo implementaci nové vizuální identity NGP, a to konkrétně výměnu loga na fasádě Veletržního paláce.

V roce 2020 bylo zahájeno náročné restaurování děl Zdeňka Pešánka ze sbírek NGP, které štědře podpořila nadace The Pudil Family Foundation. Statutární město Zlín poskytlo neinvestiční dotaci za účelem restaurování díla *Housenka raného kapitalismu* od Kurta Gebauera u příležitosti jeho výstavy, která byla zahájena v březnu 2020.

Největší výstavní projekty roku se též těšily zájmu sponzorů. Doprovodné programy výstavy *Mikuláš Medek: Nahý v trní* podpořila Pražská energetika, a. s., a společnost Hogrefe – Testcentrum, s. r. o. Na mezinárodní projekt *Rembrandt: Portrét člověka* přispěli Trade FIDES, a. s., a ETNA, spol. s r. o. Dále poskytlo GARAGE Museum of Contemporary Art velkorysý dar na výstavu *Viktor Pivovarov: Moskevská gotika*, která je plánovaná na jaro 2021 do Veletržního paláce. Během jarních a letních měsíců roku 2021 bude ve Valdštejnské jízdárně probíhat velkolepá přehlídka děl světově uznávané malířky Toyen, na jejímž vzniku se podílí Francouzský institut v Praze. Na další plánovanou výstavu *Buddha zblízka* poskytla grant The Robert H. N. Ho Family Foundation.

Návštěva galerie a dalších kulturních institucí byla po řadu měsíců roku 2020 omezená či zcela nemožná, a proto ještě více získaly na důležitosti programy a aktivity na sociálních sítích a online platformách. I v této oblasti byla NGP při získávání dárců úspěšná – nadační fond Bohemian Heritage Fund stál za vznikem virtuálních 3D prohlídek expozicemi *Stáří mistři a 1796–1918: Umění dlouhého století*, zatímco LEGO Trading, s. r. o., finančně přispěla na vytvoření několika krátkých videí zachycujících aktivity v duchu „učení hrou“.

Výstavní, publikační a edukační činnost NGP dále finančně podpořili Avantgarde Prague, s. r. o., Bohemia Sekt, s. r. o., Karlovarské minerální vody, a. s., NET4GAS, s. r. o., Pelikán Krofta Kohoutek advokátní kancelář, s. r. o., Robert Bosch odbytová s. r. o., SbířKa, s. r. o., Trusted Advisory, s. r. o., a také řada individuálních dárců.





PODPORA NÁRODNÍ GALERIE PRAHA

Poděkování za podporu a spolupráci

Akademie věd České republiky, v. v. i.
Akademie výtvarných umění v Praze
Arcibiskupství pražské

Art District 7

Artalk.cz

ArtMap

Avantgarde Prague, s. r. o.

Balet Národního divadla

Biograf 16

Bohemia Sect, s. r. o.

Bohemian Heritage Fund, nadační fond

Brainz Disruptive

Camera Team spol. s r.o.

Centrum choreografického rozvoje SE.S.TA

CzechTourism

Česká centra

Česká televize

Český rozhlas

Den Architektury (Spolek KRUH)

ETNA, spol. s r. o.

Francouzský institut v Praze

GARAGE Museum of Contemporary Art

Havlůj Václav

Hlavní město Praha

Hodinářství Bechyně, s. r. o.

Hogrefe – Testcentrum, s. r. o.

Institut plánování a rozvoje hlavního města Prahy

Komerční banka, a. s.

LEGO Trading, s. r. o.

Lunchmeat

Karlovarské minerální vody, a. s.

Městská část Praha 1

Městská část Praha 7

Mík Martin

Ministerstvo kultury České republiky

Monitora Media, s. r. o.

Losers Cirque Company

Muzeum hornictví a gotiky v Leogangu

(Bergbau- und Gotikmuseum Leogang)

Národní památkový ústav

NET4GAS, s. r. o.

Pelikán Krofta Kohoutek advokátní kancelář, s. r. o.

Prague City Tourism

Pražská energetika, a. s.

Radio1

Robert Bosch odbytová, s. r. o.

SbírKa, s. r. o.

Senát Parlamentu České republiky

Státní umělecké sbírky Drážďany

(Staatliche Kunstsammlungen Dresden)

Statutární město Zlín

Studio Hrdinů

ŠKODA AUTO, a. s.

The Pudil Family Foundation

The Robert H. N. Ho Family Foundation

Trade FIDES, a. s.

Trusted Advisory, s. r. o.

Uměleckoprůmyslové museum v Praze

Urban Karel

Urban Otto M.

Ústav dějin umění Akademie věd České republiky, v. v. i.

Velvyslanectví Francie v Praze

Vysoká škola uměleckoprůmyslová v Praze

Wallraf-Richartz-Museum



Národní galerie Praha
Staroměstské náměstí 12
110 15 Praha 1

Kontakt
info@ngprague.cz
+420 224 301122
www.ngprague.cz

Sledujte nás
📍 Národní galerie Praha
📍 Národní galerie Praha dětem
📍 ngprague #ngprague

© Národní galerie v Praze, 2021

