

# Studijní materiál k výstavě Jiří Kolář. Úšklebek století 16. 5. – 2. 9. 2018

## Osnova

- 01 O výstavě
- 02 Životopis
- 03 Techniky a metody
- 04 Ukázky básní a textů
- 05 Aktivity inspirované výstavou
- 06 Další zdroje informací o autorovi

## Informace o výstavě

Kurátorky: Marie Klimešová, Milena Kalinovská

Místo konání: Palác Kinských, Staroměstské náměstí 12, Praha 1

Termín konání: 16. 5. – 2. 9. 2018

Doprovodný program: Oddělení vzdělávání Národní galerie v Praze

Autorky Studijních materiálů: Alice Němcová, Anna Smékalová, Barbora Škaloudová

Informace o doprovodných programech: Oddělení vzdělávání Národní galerie v Praze,

tel.: 224 301 003, e-mail: [vzdelavani@ngprague.cz](mailto:vzdelavani@ngprague.cz), [www.ngprague.cz](http://www.ngprague.cz)

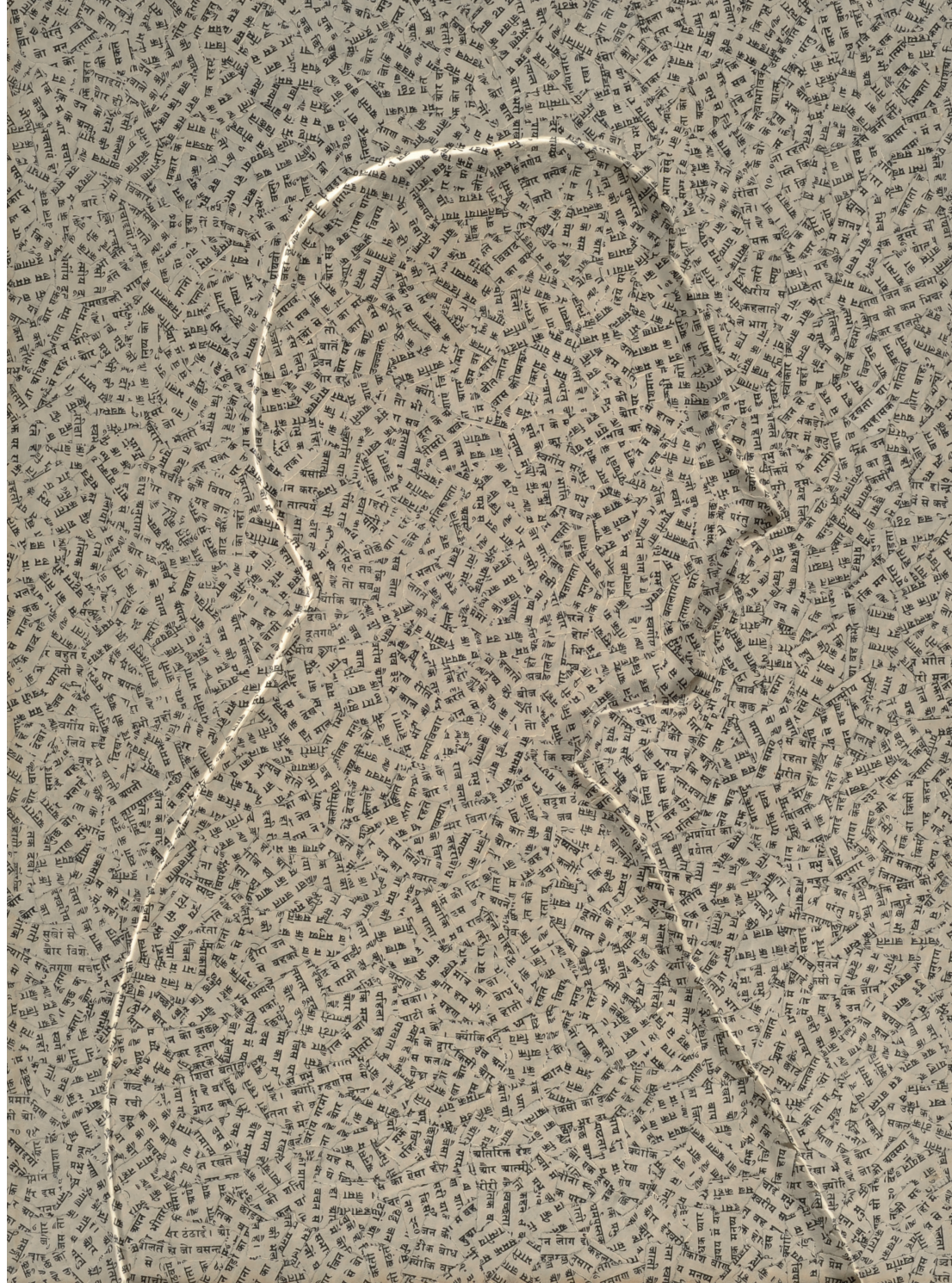


# 01 O výstavě

*„Zdá se, že experiment a odvaha v umění je pro falešně myslící lidi mnohem nebezpečnější než cokoli jiného. Začni přemýšlet po svém a jsi nebezpečnější než cokoli, co lze vyrobit. Všechna moc umění, a literatury především, spočívá opravdu jen v posunutí něčeho do nového pole vnímání.“ Jiří Kolář*

Jiří Kolář je v mezinárodním kontextu jedním z nejuznávanějších českých umělců 20. století, jehož díla jsou zastoupena v prestižních světových galeriích. Je oceňován zejména pro svůj inovativní přístup k uměleckému vyjádření, poukazující na smysl umění vůbec. Výstava *Úšklebek století* odhaluje především Kolářův angažovaný postoj vůči světu, v němž žijeme, prezentuje Koláře jako britkého komentátora různých českých i světových událostí, často předjímajícího jejich vývoj.

Významnou součástí výstavy je *Týdeník 1968*, soubor šedesáti šesti doličných koláží, mapujících dramatické dny tohoto roku. Doplněn je dalšími cykly mnohdy neznámých prací, které ukazují, jak Kolář výtvarně otevřeně budoval od druhé poloviny čtyřicátých let až do sklonku života orbis pictus naší doby. Výstava je členěna do několika tematických okruhů. Názvy celků odkazují ke konkrétním názvům Kolářových děl (*Doba ledová, Velký rébus, Vyhnání z ráje, Prometheova játra, České nebe* aj.).



Autoportrét. Jako bych se ocitl v cizím světadílu, kdekdo mluví jinou řečí.



Po finiši. Loď Apollo přistála i v mé hlavě, Babylon, 1. 5. 1952

## Celoživotní tvůrčí aktivita a deníky

K deníkovým záznamům Koláře přivedla snaha zaznamenat situace pravdivě. Nechtěl se spoléhat pouze na paměť a nechat se svést všudypřítomnou dezinterpretací skutečnosti.

*„Potřebu uchovat si svou integritu prostřednictvím písemné sebereflexe v době, která byla založena na lži, ale měla řada dalších osobností: deník si psal Vladimír Boudník, Jan Zábřana, Zbyněk Sekal, Mikuláš Medek. Samotný fakt deníkové výpovědi tedy tehdy nebyl zcela výjimečný. U Jiřího Koláře ale jde o vyhraněné, sugestivní, angažované a literárně neobvyklé svědectví o době, jehož paralelu představuje též jeho vizuální tvorba, a to nejen z počátku padesátých let. Deníkový aspekt je v podstatě integrální součástí jeho celoživotní tvůrčí aktivity. Četné koláže mají přesně uvedený čas vzniku, zvláště výrazné místo z toho hlediska zaujímají rozsáhlé kolážové Týdeníky z let 1967, 1968 a 1970.“ Marie Klimešová*

Jestliže některé z vystavených koláží jsou působivé pro setkání nesorodých prvků, nevylučuje se to s jejich „pravdivostí“; naopak, touto absurditou Kolář dokládá absurditu světa, ve kterém se ocitl. Jiří Kolář v průběhu své umělecké tvorby reagoval na trauma dějin, které se ho bytostně dotýkalo, a hledal co nejadekvátnější techniky a metody, které by dokázaly autenticky hovořit o tragédii.

*„To, co lze číst v novinách, je něco tak obludného, že si to nelze ani představit. Dennodenně se rozhoduji, jestli nemám všechno, co se kolem děje, hodit za hlavu a nemyslet na to, ale dennodenně mne přemáhá přemíra lži, které se musím chtít nechtět zbavit, byť to bylo napsáním jediného slova. Jestli vydržím půl hodiny sedět u stroje a psát: ta půlhodina mi vystačí přinejmenším do zítřka, abych nepošel rmutem a ujistil se, že ještě žiju. A já chci žít, chci psát.“ Jiří Kolář*

### Různé cesty k vyjádření – sdělovat myšlenkou

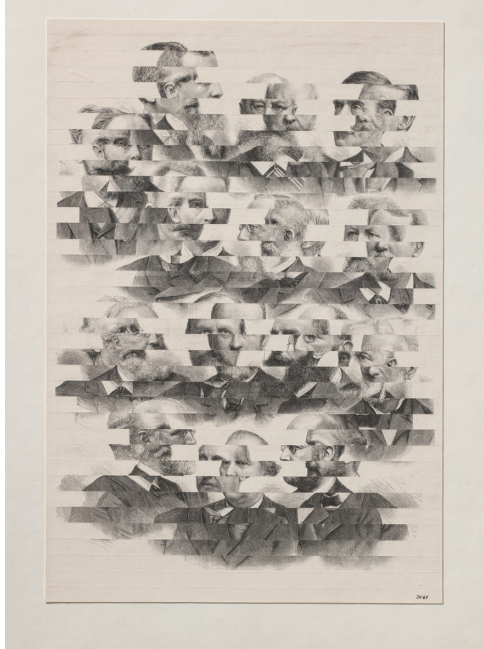
„Jeho koláže jsou zároveň ironické i poetické, surové i krásné. Bavil se i jinotaji a mystifikacemi, kterými poukazoval na bezostyšnost lži a neschopnost rozpoznat pravdu. Slovo ale z Kolářovy tvorby nikdy úplně nezmizelo, stručné názvy koláží jsou malými básněmi v próze a otevírají tyto práce do dalšího rozměru.“ Marie Klimešová

Tvorbu Jiří Koláře nelze rozdělovat na literární a výtvarnou. Význam byl pro něj vždy propojen s formou a není možné na tyto dvě složky nahlížet odděleně. Kolář ve svých kolážích vytvářel metafory ze znakových a obrazových prvků, a tím, že záměrně měnil a posouval jejich kontext, tázal se vlastně po jejich univerzálnosti.

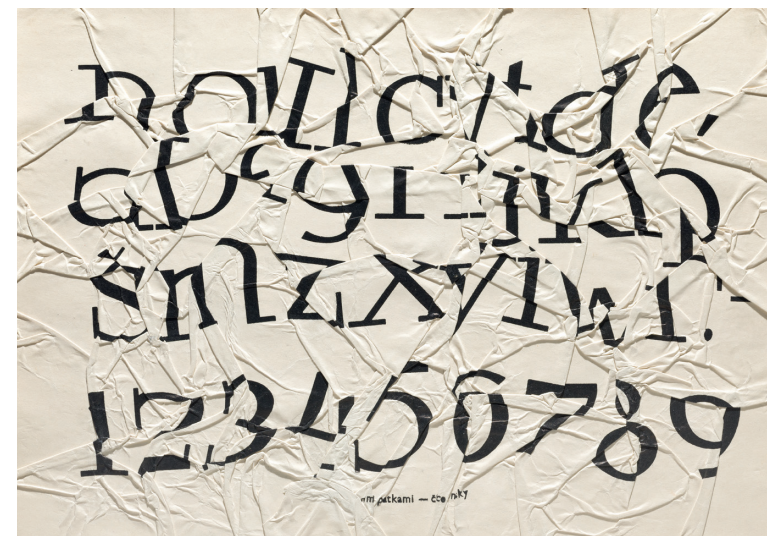
První Kolářovy výtvarné koláže byly vystaveny v roce 1937 ve foyer Divadla E. F. Buriana, poté následovalo dvacetiletí literární a dramatické tvorby. Na konci padesátých let se autor zcela přiklonil k vizuálnímu vyjádření. Nejpřiléhavější našel právě v koláži, jejíž použitá mutace (chiasmáž, konfrontáž, proláž ad.) byla vždy analogická k reflektované situaci.

### Citace uměleckých ikon a biblických témat

Bible představovala pro mimořádně vzdělaného Koláře nepřeberný zdroj metaforických a symbolických vazeb k současnosti. Stále znovu se vracel k polaritám ráje a pekla, nejčastěji prostřednictvím dekonstrukce ikonických, pozdně středověkých fantasmat Hieronyma Bosche. Až do závěru života ho také přitahovalo téma *Vyhnání z ráje*, zejména v podobě dvojice Adama a Evy, jak je v této fatální chvíli ztvárnil Masaccio ve florentské kapli Brancacciů. Poznání, ztráta nevinnosti a naivity, přijetí těžkého údělu žít ve světě mezi rájem a pekem byly pro něj i realitou moderní doby. Stejně tak ne náhodou použil destruovanou verzi Boschova *Pekla* pro výtvarný doprovod *Prometheových jater* – verze, která šla do stoupy v roce 1970.

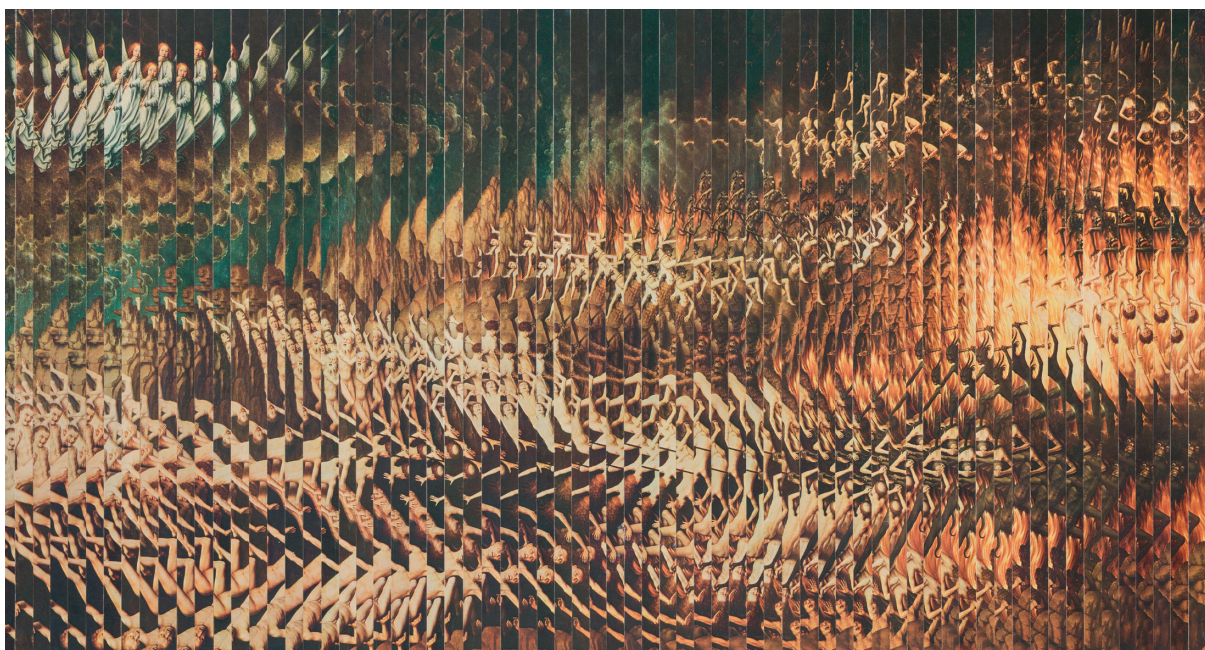


Úšklebek století, 1961



Bláznivá abeceda, 1962

„Svět se na vás vrhne, rozdrásá vás a zase vás dá dohromady.“ Jiří Kolář



Nekonečný pád, 1978



Pocta Duchampovi. Hej, Vy nahore, v nebi, pane Duchampe, je i tam všechno dada a readymade? A jak jdou šachy?



Bez názvu, 1951–1952

*„Mým ideálem bylo od počátku nepokračovat v jednu objevené věci. Nebýt jen řemeslníkem na jednom díle. Umělec se po Joyceovi musí zajímat o všechno a musí chápat, že mu dějiny světa přikazují dělat věci jinak – a utíkat od toho, co umí.“ Jiří Kolář*



Bez názvu, 1940–1950

### Konceptuální a intertextuální charakter díla

Jiří Kolář se pohyboval v labyrintu historie a dějin umění. Materiály ke svým kolážím nacházel ve světě písemných i obrazových záznamů (psaných, tištěných, reprodukovanych) všech kultur a zemí napříč dějinami. Kolářovy citace jsou i jakýmisi komentáři přesahujícími původní záměr autorů či aktérů; v této jednotě nově nalezeného je přítomen stejně subtilní humor jako krutá ironie. Intertextuálním charakterem svého díla se Kolář vymezoval vůči jednostrannosti myšlení – neustálé překračování hranic bylo v dokonalém souznění s jeho pohledem na tvůrčí činnost. Kolář svým způsobem navázal na ready-mades Marcela Duchampa, ale předjímal i tendence konceptuálních a postprodukčních tendencí v současném umění.

1914	Narozen v Protivíně
1937	První výstava koláží
1942–1948	Člen výtvarné a literární Skupiny 42
1950	Po propuštění ze zaměstnání se výhradně věnuje umělecké tvorbě
1953	Zatčen a vězněn v souvislosti s rukopisem básnické sbírky <i>Prometheova játra</i>
1959–1961	Opuštění verbální poezie a inklinace k evidentní poezii
60. léta	Rozpracování rozličných technik koláže
1967	První kolážový <i>Týdeník 67</i>
1968	Kolážový <i>Týdeník 68</i> , vystavuje na dokumenta 4 v Kasselu a zakládá cenu Jiřího Koláře
1970	Pracuje na <i>Týdeníku 70</i> , v listopadu raněn mrtvicí
1977	Podpisuje Chartu 77
1980	Emigrace do Paříže
1981	Zakládá <i>Revue K</i>
1982	Denikový cyklus <i>101 den v roce</i> , v Československu je odsouzen za nepřítomnosti k ročnímu vězení a ztrátě majetku
1984	Získává francouzské občanství
1998	Druhá mozková příhoda
1999	Návrat do Čech
2002	Umírá v Praze



1.

2.



3.



*„Psal zvláštní verše, nebarevné, bez ornamentů. Slova padala jako kamení. Měl příliš talentů, málo vkusu pro nudu a zažil si všechno možné: Devadesát dnů v estébáckém vězení, recepce v Guggenheimově muzeu, slavnosti a ceny, rozmetané sazby knih a ideologické plivance, Arthura Millera, Luigiho Nona a Medu Mládkovou. Denní pracovní penzum tohoto drobného muže v tmavém obleku bylo na pováženou: Psát, číst, stříhat, lepit, korigovat, psát, stříhat, lepit, překládat, myslet. Skutečný workoholik, řeklo by se dneska. Jenže Jiří K. nepůsobil nikdy uspěchaně, neměnil pomalý rytmus svých vět a stihl všechno sám, bez asistenta nebo nějakého pomahače. Zarytý tradicionalista řemeslné profesionality, anebo výstředník?“*

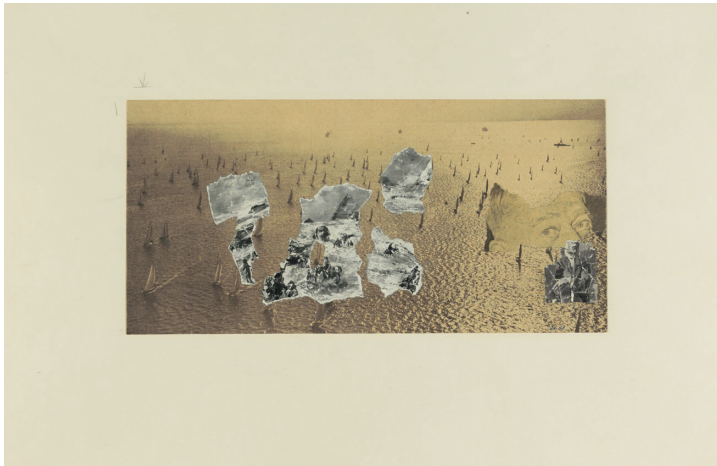
Ludmila Vachtová

1. Basilej, 1968–1969, foto Walter Imber
2. New York, 1981, foto Jan Lukas
3. Jiří Kolář, nedatováno

## 03 Techniky a metody

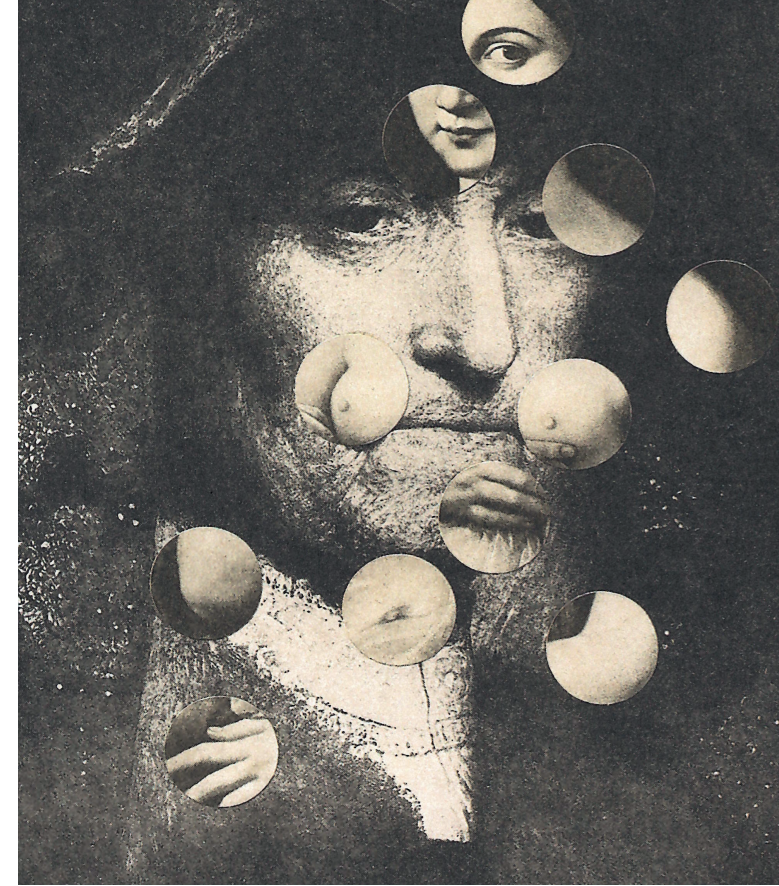
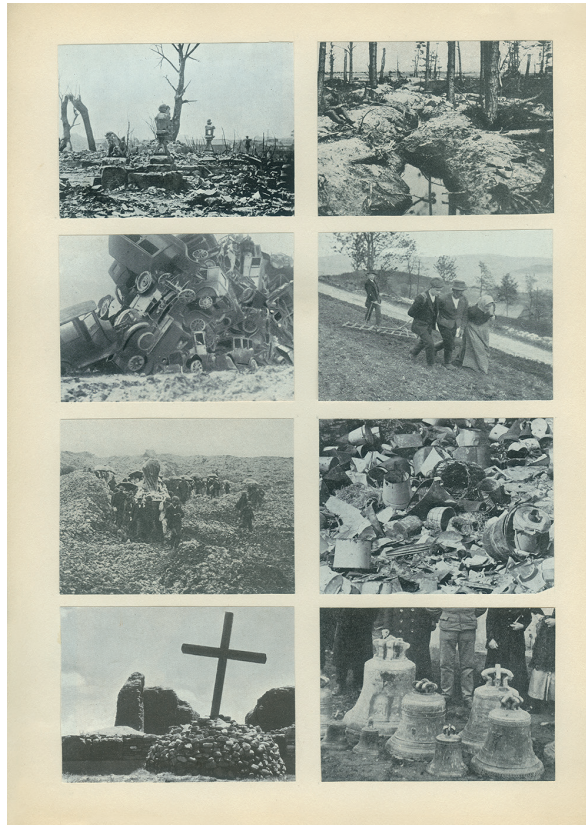


**Chiasmáž** (odvození názvu z řečtiny, hemžení) chiasmáž znamená koláž sestavenou z množství natrhaných kousků a výstřížků. Tyto malé části se různě protínají, leckdy mají geometrický řád. Původ chiasmáže se dá hledat již ve verbální poezii, kde lze pozorovat Kolářovu fascinaci kupení slov: „*Fascinuje mne hemžení lidí, dav vycházející ze stadiónu. Prvotní je chaos, ale pohyb mu dává směr. Při pohledu z letadla bychom viděli proudy vytvářející obrazce.*“



### **Proláž** (od slova prolínati)

Původním názvem proláže byla magritáž. Magritta Kolář považoval za vzor: „... *já jsem jen zaměnil štětec za skalpel.*“ Typické je prolínání prostorů, které je vždy zároveň prolínáním významových sfér. A právě tento rys umožňuje proláži velkou variabilitu; najdeme tu metaforické hříčky, rébusy, grotesky, podobenství i složité komentáře běhu světa a lidských osudů. Nejklasičtějším typem proláže je obrys (siluety motýlů, brouků, větví s ovocem, krav, koní...) s měnícím se vnitřkem.



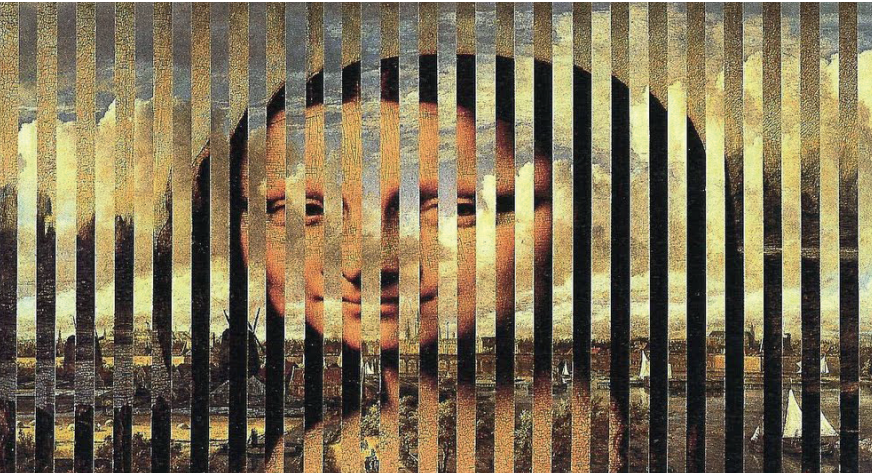
### **Konfrontáž**

typ koláže, kde jsou vzájemně konfrontovány obrazy z různých období. Jde zejména o výstřížky z novin. První konfrontáže začal Kolář vytvářet počátkem padesátých let, často s černým humorem.

### **Raportáž**

variace na reportáž, kdy jsou obrázky řazeny tak, aby tvořily příběh. Často má počátek, vystupňování a závěr. Jsou pro ni charakteristické různé významové roviny.

# 03 Techniky a metody



## Roláž

může být použita v obraze i v textu (viz *Prometheova játra*), Kolář sám říká, že roláž mu pomohla vidět skutečnost vždy nejméně ve dvou dimenzích a poukázala na možnost zmnožovat ji. Roláže jsou sestaveny z přeházených prvků vzniklých pravidelným a přesným rozřezáním materiálu na pruhy či čtverce. Například jeden a týž profil, silueta jsou použitím dvou a více reprodukcí dvoj- až mnohonásobně zopakovány, zdeformovány na výšku či šířku. Nejedná se o pouhou optickou hru s realitou, z hlediska symboliky roláž představuje náhodný a křehký obraz lidí a věcí, který se může snadno rozbít a rozložit na části. Představuje to, jak každé slovo, každá věc, každá podoba může mít tolik významů, kolik chceme – stačí jen malé posunutí a obraz se mění. Jedná se patrně o Kolářovu nejpropracovanější techniku. Roláž je technika velmi podobná prolázi, jsou to rodné sestry. Kolář je vymyslel téměř současně, a navíc jsou spolu často spřízněny a kombinovány.



## Stratifikace

je metoda, v níž idea poznamenání se mísí s ideou vrstvení. Vzniká vrstvením různobarevných papírů na sebe, které se pak prořezávají. Stratifikace je metaforou geologie osudů a zároveň zjeveného i nezjeveného v člověku. „*Stratifikace nechtěla být nikdy obrazem, protože její filosofie, tak jak jsem ji kdysi definoval, měla mi pomoci odhalit, kolik vrstev zjeveného i nezjeveného v sobě nosíme. Všimněme si, kolik věcí musíme odhodit. Jak hluboko musíme do sebe sestoupit, abychom byli právi cokoli rozhodujícího učinit.*“



## Muchláz

jedná se o klasickou Kolářovu metodu, k níž se vrací poměrně často. Je však jedinou, kde se akt destrukce fixuje. Obrazové plochy jsou předem zmuchlány, a pak teprve nalepeny na podklad. Nejlépe provádět ji s navlhčeným papírem. „*Každý spisovatel zná, co to je napsat tři čtyři verze textu a všechny hodit zmačkané do koše. Jednou se mi stalo totéž. Když jsem dal nový papír do stroje, napadlo mě, jestli první verze toho, co chci napsat – ta pohozená verze –, byla opravdu k zahození. Když jsem ji vybral z koše a trochu urovnal, blesklo mi hlavou, co textu chybělo – totiž ono umačkání... každý z nás má v sobě dost okamžiků, kdy se cosi zhroutilo, s čím musí dále chtít žít – ostatně nežije vůbec každý z nás něčím zříčeným sám v sobě?*“



## 04 Ukázky básní a textů

K destrukci básnické řeči došlo u mě stejnou cestou a stejným druhem vnímání, stejně novým nebo jiným druhem vnímání jako v ostatních disciplínách. Především, jak už jsem řekl, v hudbě a ve výtvarnictví. Mluvil jsem o druhu vnímání – to znamená, že jsem už nemohl nadále hledat poezii v psaném slově, ale mimo psané slovo. To znamenalo hledat jiný, živý jazyk.

*Odpovědi, 1984*

Všichni přemýšlejí o lidstvu a nikdo nemyslí na člověka  
všichni mluví o knihách a nikdo neumí říci poctivé slovo  
všichni volají po sbratření národů a nikdo neumí podat ruku  
všichni budují a nikdo nevidí postavené  
všichni si přejí vzkřísit svět a nikdo nevidí živého  
všichni bojují za práva svých otců a nikdo nevidí syny v otroctví  
všichni horují pro mír a každý zapomněl co je to zemřít přirozenou smrtí  
všichni jsou odhodlaní krvácet za lepší lidstvo a nikdo neví co je sám  
všichni mluví o lásce a žádný již neví co znamenají slova:  
Dobry den nebo Dobrou noc  
všichni pracují na největším díle dějin a nikdo neví co dělá  
všichni kráčejí vpřed k zářící metě budoucnosti a nikdo neví kudy jde  
všichni jsou ochotni padnout za vlast za kulturu za slávu svých velikých mrtvých a nikdo neví co je obyčejný stud

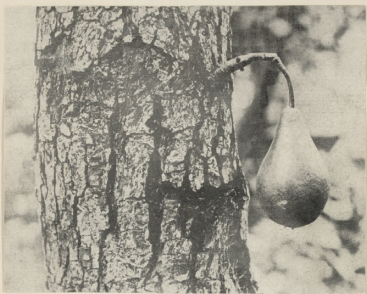
*Jásající hřbitov, 1. květen – 20. květen 1950. Sobota, Prometheova játra*

Láska je to, čemu jsi schopen obětovat život. Od člověka, zvířete, moře, ptáka, po rostlinu, nebesa, zemi vůbec, sám život, slovu, kresbě, tónu, dobrotě, zpěvu, polibku, pohlazení, snu, skladbě, obrazu, soše, básni, knize, víře, Bohu, svatým, andělům, nápadu – pomoci, pravdě, soucitu, modlitbě. Spokojil jsem se s kresbou. Dala mně poznat vše.

*21-22/10 (deník 2002), Záznamy, 2002*

„Svět, v kterém žijeme, byl volně k mání a připraven k verbální nebo optické transformaci. Zrak, sluch, čich, chuť a hmat byly přítom v ustavičném nasazení, potišťený papír voněl a lesklá lepenka sváděla k dotýkání – stěží měl někdo tak dokonale vyvinutou schopnost senzitivního vnímání jako Jiří Kolář. Nespěchal. Jako básník pracoval s obrazy a výsledkem byl obraz. Dlouho třídil, porovnával a srovnával, kombinoval bez deformací a dovozoval setkání nejrůznějších segmentů a elementů, které se konečně dohodly na společné existenci bez mocenských nároků. Napětí se proměnilo v konsens.“

Ludmila Vachtová



Každý strom nese jiné ovoce, 1952



Doba ledová, 1952

Následující témata a náměty mohou sloužit jako inspirace k aktivitám ve škole nebo jako návazné aktivity po programech, které nabízí vzdělávací oddělení.

Zážitkové programy s dramatickými metodami zejména reagují na poezii všedního dne (*Hádanka ve smyčce, Momentka všednosti*). V *Experimentálním ateliéru* jsou připravené různé techniky inspirované tvorbou Jiřího Koláře. Lépe tak může dojít k porozumění, zažít si tvořivého myšlení, kterým Kolář oplýval. Jeho tvorba není lineární, nesměruje od nápadu k realizaci, zvolené metody ovlivňují význam a naopak.

### Sdílená imaginace

Jako jedno z podnětných témat pro výuku se nabízí téma metafory. Hádat, hledat a přirovnávat, číst a analyzovat názvy Kolářových děl je nekonečná hra. Názvy nám dávají klíč k jejich uchopení, nejsou ale jednoznačné, a tak otevírají dál naši představivost. Kolář tak propojuje imaginaci napříč druhy umění, ukazuje nám, jak funguje poezie ve své podstatě.

Hledejte s dětmi názvy děl, které vám mění pohled na Kolářovy koláže. Zkuste dávat dílům vlastní názvy a konfrontujte je s názvy autora, hádejte jejich význam. Zkoumejte, jakými různými způsoby své názvy Kolář tvoří.

### Od detailu k celku a zpět

Jiří Kolář v některých dílech soustředí náš zrak a mysl na vybraný detail. Hrajte si s různými fotografiemi nebo reprodukcemi uměleckých děl, pozorujte je přes jeden či dva kulaté výřezy. Vytvořte jejich různé varianty a názvy. Můžete se soustředit na to, co vše z obrazu chcete prozradit. Není třeba hned vytvářet koláž, ale zjišťovat citlivost, otevírat imaginaci a vytvářet v obraze napětí.

### Skryto za oponou

Kolář některá díla zakrývá úplně nebo poodkrývá z obrazu jen opravdu malinký kousek (*Černá žaluzie*). Pod prostříhaným papírem, vytvářejícím dojem závěsu, není někdy vidět skoro nic, jen to, že se tam skrývá další obraz. Možná tam ale není nic. Otázkou je, zda Kolář záměrně nechává diváka v napětí, protože dílo je adjustováno za sklem, či záměrem bylo mít možnost se díla dotknout a závěs poodkrýt.

Hrajte si s tajemstvím postupného odkrývání či zakrývání. Vyberte si jeden či dva obrazy, které zakryjte. Zamyslete se nad tím, co byste dali za oponu. Vytvořené „žaluzie“ respektujte v míře jejího odkrytí.

Více námětů naleznete ve Studijních materiálech pro pedagogy k výstavě Jiří Kolář a Béatrice Bizot – Korespondáž, viz <https://www.ngprague.cz/pro-ucitele?filter=archive>. Velmi podnětná je i kniha JIŘÍ KOLÁŘ, *Slovník metod – Okřídlený osel*, kde je možné inspirovat se přímo autorem a jeho návody.



Rukojmí snu, 1967



Černá žaluzie, 1963

*„Život na nás nanáší nové a nové vrstvy neviditelného papíru. Pro jednu vrstvu zapomínáme na druhou.“ Jiří Kolář*

**Video**

Artmix o J. Kolářovi – <http://www.ceskatelevize.cz/porady/10123096165-artmix/214562229000008/>

**Literatura**

MARIE KLIMEŠOVÁ, MILENA KALINOVSKÁ, *Jiří Kolář. Úšklebek století*, Národní galerie v Praze, Praha 2018

MARIE KLIMEŠOVÁ, MARIE BERGMANOVÁ, *Tanec v ruinách - Nálezy Jiřího Koláře*, Arbor vitae, Řevnice 2014

JIŘÍ KOLÁŘ, *Odpovědi*, Index, Kolín 1984

JIŘÍ KOLÁŘ, *Prometheova játra*, Československý spisovatel, Praha 1990

JIŘÍ KOLÁŘ, *Básně ticha*, Český spisovatel, Praha 1994

JIŘÍ KOLÁŘ, *Slovník metod — Okřídlený osel*, Gallery, Praha 1999

JIŘÍ KOLÁŘ, *Psáno na pohlednice*, Mladá fronta, Praha 1999

KOLEKTIV AUTORŮ, *Jiří Kolář. Koláže, objekty*, Národní galerie v Praze, Praha 1993

JINDŘICH CHALUPECKÝ, JIŘÍ PADRTA, MIROSLAV LAMAČ, *Jiří Kolář*, Odeon, Praha 1983

JIŘÍ KOLÁŘ, *Záznamy*, Paseka, Praha 2002

TOMÁŠ POSPISZYL, *Koláže mezi generacemi. Jiří Kolář jako svědek modernosti a jeho současní pokračovatelé*.

In: *Asociativní dějepis umění. Poválečné umění napříč generacemi a médii (koláž, intermediální a konceptuální umění, performance a film)*, tranzit.cz, Praha 2014

MILOSLAV TOPINKA, *Hadí kámen, eseje, články, skici (1966–2006)*, Host, Brno 2007