

Ladislav Zívř

1 Dílo

Ladislav Zívř patří k nejpozoruhodnějším českým sochařům 20. století. Do našich dějin moderního umění se zapsal především jako jediný sochař proslulé **Skupiny 42**.

Narodil se 23. května 1909 v Nové Pace. Vyučil se hrnčířem u svého otce, který vedl výrobu kameninového nádobí. Později také často vypomáhal v novopackém rodinném podniku. V letech 1927-1928 studoval na Státní odborné škole keramické v Bechyni a v letech 1928-1931 na Uměleckoprůmyslové škole v Praze. Do uměleckého života vstoupil na přelomu dvacátých a třicátých let. Silně na něj zapůsobilo dílo Otty Gutfreunda a od počátku třicátých let pod jeho vlivem vytvářel osobitě pojaté kubistické plastiky a portréty poznamenané gutfreundovským **civilismem**. Portrétní tvorba představuje v Zívřově díle souvislou linii od raných až po pozdní práce - na výstavě jsou zastoupeny její nejvýznamnější ukázky.

Před polovinou třicátých let se Zívř zařadil do nejmladší generace pražských surrealistů. Začal ve svých objektech uplatňovat surrealistickou estetiku náhodných setkání, kombinace materiálů a vynalezl experimentální výtvarnou techniku **muláž**. V letech 1942-1948 byl členem Skupiny 42 a ovlivněn její civilizační poetikou vytvořil své nejlepší plastiky, které většinou zobrazují lidskou postavu srůstající v jediný celek s přístrojem, symbolem moderní doby. Civilistní tvorba válečných let a zejména pak let 1945-1948 se považuje za Zívřovo nejsilnější období. Výstava proto klade důraz na soubor figurálních plastik s pracovními a civilizačními náměty (např. ženy a muži pracující s různými přístroji, řemeslníci, reportéři, náměty z lékařského prostředí).

V 50. letech v důsledku politických událostí a diktátu socialistického realismu Zívř uměleckou činnost na čas omezil. Na výstavě toto období reprezentuje několik podobizen zvířat. Sochař se tehdy v osamění obrátil za pomoci mikroskopu a dalekohledu ke studiu přírodních procesů a mikroskopických i makroskopických forem a k laboratorním výzkumům. Jeho pozdní dílo, vznikající po roce 1963 v ústraní v ateliéru ve Ždírci u Staré Paky, vychází především z tvarové inspirace tímto dlouholetým studiem přírody. Představuje ho přehledka různorodých biomorfních a vegetabilních forem ztvárněných v plastikách v 1. patře.



Tři ženy, 1937

Výstava je koncipována jako průřez všemi obdobími Zívřovy sochařské tvorby od dob studií až po poslední práce ze sedmdesátých let. Převážnou část vystavených děl tvoří plastiky z polychromované nebo patinované pálené hlíny, která byla hlavním Zívřovým materiálem již od raného školení v otcově hrnčířské dílně, spolu se sádrami, které jasně zachovávají umělcův rukopis. Téměř stovku plastik doplňuje malý soubor pastelů zachycujících Zívřovy tvůrčí vize.

Lenka Pastyříková

2 Životopis

Ladislav Žívr, (1909—1980)

1924-1931 / učí se hrnčířem u svého otce, poté studuje na Státní odborné škole keramické v Bechyni a nastupuje ke studiu na Uměleckoprůmyslové škole v Praze, ze které však brzo pro nespokojenost s výukou odchází

poč. 30. let / pracuje pod vlivem kubismu a civilistní tvorby O. Gutfreunda

1931 / představuje se veřejnosti výstavou uspořádanou v reálném gymnáziu v Nové Pace, odkud pochází

1937 / účastní se vystoupení mladé generace hlásící se k surrealismu, které se koná ve foyeru Burianova divadla D 37

1942-1948 / je členem Skupiny 42, účastní se první skupinové výstavy v roce 1943

1946 / prezentuje své práce na výstavě Art Tchécoslovaque 1938 - 46 v Paříži a při té příležitosti navštěvuje G. Braqua a Picassův ateliér

1962 / vystavuje v rámci československé expozice na XXXI. Bienále v Benátkách soubor devíti plastik

od 1970 / je ochromen vleklou nemocí

3 Slovníček pojmů

Skupina 42 / Nejdůležitější umělecké sdružení orientující se na poetiku města a každodenního života v něm, které vzniklo v průběhu 2. světové války (1942). Kořeny skupinové estetiky je možné hledat v meziválečném surrealismu, který umělci přetavili do vlastního imaginativního stylu. Skupina 42 měla velký význam pro formování poválečného moderního umění. Výtvarníci: F. Gross, F. Hudeček, B. Matal, K. Lhoták, básníci: J. Kolář, I. Blatný, J. Kainar, teoretici J. Chaloupecký, J. Kotalík a další.

Civilismus / Umělecký názor objevující se zejména v literatuře a výtvarném umění, který se střízlivě a věcně zaměřuje na běžný civilní život.

Muláž / Experimentální technika, která spočívá v kombinování nalezených předmětů a přírodnin, jejich spojování sádrou a následném připevnění na desku.



Hrnčíř, kolem 1947

4 Vzdělávání

Doporučená klíčová slova pro výuku

Plastika
Tělesnost
Surrealismus
Skupina 42
Civilismus

Náměty k činnostem ve škole či v galerii

SRŮSTÁNÍ...

Motivace

Jaké používáte přístroje, techniku či nástroje ve svém životě? Je nějaký přístroj, bez kterého nemůžete být? Jste s ním jakoby srostlí? Napište pár vět na téma, co vám život s tímto přístrojem přináší. Zkuste porovnat navzájem své přístroje a svůj vztah k nim.

Popis úkolu

Vezměte si s sebou do školy přístroje, které rádi či často používáte. Představte si, že předmět (přístroj) s vámi najednou srůstá. Rozmyslete si, jak by k vám mohl být předmět připevněn. Přemýšlejte nad tím, jak byste nejlépe vyjádřili váš vztah k předmětu. Zkuste různé pozice, korigujte se navzájem ve dvojicích či trojicích.

Vytvořte stínovou stěnu, tj. stěnu z bílého papíru či prostěradla, dostatečně velkou na lidskou postavu. Za ní umístěte zdroj světla, které má dobrou svítivost (např. halogenová lampa). Stoupněte si za stěnu v té pozici, která nejlépe vystihuje srůst s vybraným předmětem. V pozici se na chvíli zastavte, proměňte se v sochy. Siluety zdokumentujte fotoaparátem nebo je zakreslete či vystříhnete z černého papíru.

Reflexe

Společně si prohlédněte zakreslené siluety, fotografie či vystřižené siluety. Porovnejte navzájem jejich tvary. Představte si své záměry a konfrontujte je mezi sebou. Vraťte se ke svým textům, diskutujte o roli těchto předmětů ve vašem životě.

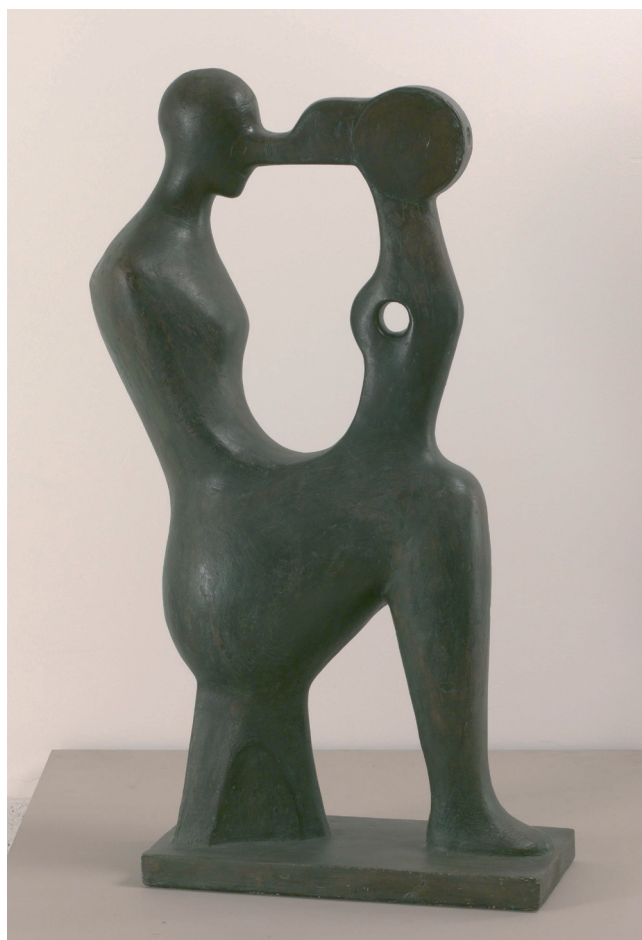
Na výstavě L. Žívr se zaměřte na díla jako je Muž s přístrojem, Žena s mikroskopem, Fotoreportér, Muž se strojem a další, hledejte různé symbiózy lidské postavy a techniky. Nalezněte paralelu ke svému dílu v expozici a zdůvodněte, proč jste si ji vybrali. Zkuste porovnat vaše přístroje s přístroji, které vybral L. Žívr. Zamyslete se nad vztahem k technice dnes a v době vzniku těchto děl.

Vazby na učivo RVP ZV oboru výtvarná výchova

- vizuálně obrazné prostředky pro vyjádření vztahů a proměn kvalit (vztah mezi objektem - tělem)

- porovnávání vlastních interpretací vizuálně obrazných vyjádření s interpretacemi spolužáků

- komunikační obsah vizuálně obrazných vyjádření (konfrontace přístupu k technice ve 40. letech 20. století a dnes)



Muž s přístrojem, 1945

5 Informace

Kurátorka výstavy /
Lenka Pastyříková

Vzdělávací programy a studijní materiály /
Barbora Škaloudová, Lucie Štůlová Vobořilová

Místo konání /
Letohrádek královny Anny, Pražský hrad,
Mariánské hradby 1, Praha 1 - Hradčany

Termín konání /
4. 4. – 19. 8. 2007

Vstupné /
pro školní skupiny (bez programu)
20 Kč / 1 osoba

Otevírací hodiny /
denně 10:00–18:00

Doprava /
tram 22, 23 – stanice Královský letohrádek

Informace o doprovodných programech /
Lektorské oddělení
Sbírka moderního a současného umění
tel.: 224 301 003
e-mail: vzdelavani@ngprague.cz, www.ngprague.cz

Informace o otevírací době a vstupném /
tel.: 224 372 327 (pokladna)



Koloběh života, 1973