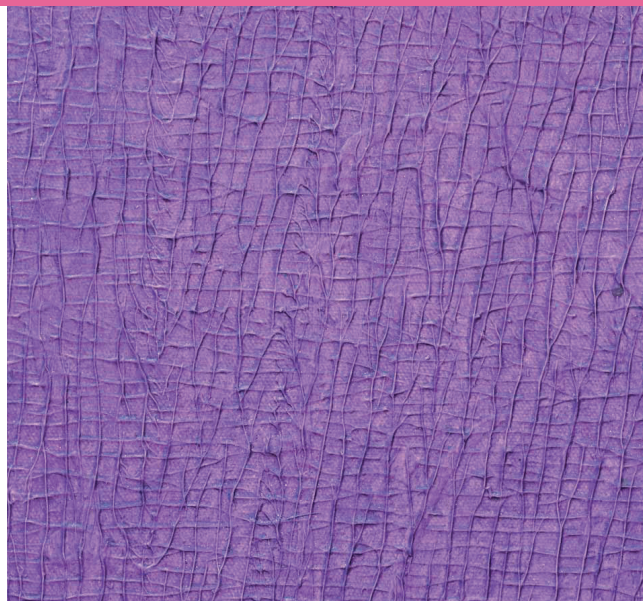


Vážení pedagogové, Studijní materiály vám pomohou připravit se na návštěvu s žáky a studenty. Materiály zahrnují informace o výstavě, slovníček pojmů, doporučenou literaturu a náměty na úkoly, kterých můžete využít přímo při návštěvě výstavy nebo ve výuce ve škole. Budeme rádi za jakékoliv vaše náměty a připomínky, které nám umožní tvořit materiály podle vašich představ.

Lektorské oddělení Sbírký moderního a současného umění Národní galerie v Praze

Tomáš Rajlich



EREBOS (detail obrazu), 2005, akryl na plátně, 170x200 cm

1 0 výstavě

Výstava 27 obrazů z let 1969–2008 mapuje autorův vývoj od jeho emigrace do Nizozemí po událostech roku 1968 a jeho příklonu od sochařství k malbě.

„V díle Tomase Rajliche krystalizují do emblematické podoby principy **strukturních protikladů**, které jsou charakteristické pro veškeré umění. Přes svou maximální obecnost Rajlichova díla nacházejí přesné místo v dějinách evropského umění druhé poloviny 20. a počátku 21. století.

Při hledání dialogu s Rajlichovým dílem je třeba brát v úvahu několik rovin, ve kterých generovaly motivy jeho malby. Základy její substruktury se utvářely v malířově životní pouti vycházející z Československa pod totalitní mocí nejprve nacistického Německa a později stalinského a chruščovovského sovětského Ruska. Tato substrukturní východiska se dále utvářela během malířova pobytu ve „svobodném světě“ evropského Západu druhé poloviny 20. století, aby mu dnes umožňovala zhodnotit protiklady kulturních, politických a sociálních kontextů odlišných center Evropy a světa, ve kterých střídavě pobývá a tvoří: Haagu, Paříže, New Yorku, Milána a Prahy. Při uplatňování strukturních protikladů v jazyce umění se přirozeně do Rajlichova díla dostaly jak tendence synchronní s jeho dobou, počínaje proměnami abstraktního umění od konstruktivismu a informelu k minimal artu, tak významy přesahující synchronní jazyky a interpretace umění.

Vysoký stupeň obecnosti Rajlichovy tvorby nám umožňuje vnímat dílo v souvislostech myšlení přesahujícího jednotlivé umělecké modely a diskursy, konfronto-

vat je s některými tendencemi vědeckého poznání a nacházet jeho místo v tradičním evropském pojetí kultury chápajícím umění jako prostředníka interakcí mnoha odlišných motivů a směrů tvůrčího myšlení.“

Do Rajlichova díla se promítala východiska česká a později i nizozemská. Z pražských vlivů je jisté na místě zmínit v oblasti filozofie tzv. **Pražský lingvistický kroužek** v němž se rozvíjel strukturalismus a **Claude Levi-Strausse**, který jej v padesátých a šedesátých letech dále rozvíjel.

Po odchodu do Nizozemí byl Rajlich vystaven i vlivům neoplasticismu. „Zatímco se v Čechách zastánci nové geometrie z **Klubu konkrétníků** snažili rozvolnit přísnost geometrické struktury, ať už kinetickým pohybem, nebo variabilitou jejích složek, posláním Tomase Rajliche se stala snaha prezentovat ji v absolutně čisté a dokonalé formě. Skladby obrazového pole členěného přísnými vertikálami a horizontálami se staly pevným východiskem Rajlichova díla holandského období. Jejich jasnost a samozřejmost umožnila, aby nově vstupovaly do vztahů s dalšími prvky obrazu. Byl to především rukopis, který se začal u Rajliche sedmdesátých let radikálně prosazovat a otevírat novou dimenzi jeho minimálních obrazových struktur.“¹

„V Rajlichově díle se odráží klasická situace migranta: už není doma v rodné zemi, ale také nikdy nezakotvil na místě určení, zůstává polapen v paradoxní síti permanentně přechodného stavu. A tedy znovu můžeme konstatovat, že při bližším pohledu jeho obrazy stále vypovídají o dualitě a o nejasné definici prostoru,

nejasné definici místa umělce mezi dvěma protiklady, dvěma póly, dvěma zeměmi a dvěma kulturami, ale tentokrát se záviděníhodnou a tvrdě vydobytou svobodou projevu. Protože umělec a jeho dílo „nepatří“ nikam – nikam než do světa malířství.“²

„Rajlich je jiný než jakákoliv jiná osobnost zmíněné tendence moderního a současného malířství. Vztah struktury a textury není totiž pro něho ani pouhou formální záležitostí, ani jen významovým odstínem téhož. Má podobu vzdoru, zápasu jednoho s druhým. Napětí mezi polaritami se stupňuje s vývojem a proměnami Rajlichovy tvorby od sedmdesátých let do současnosti. Na začátku to byly razantní malířské zásahy do geometrického rastru obrazové substruktury jako pokusy uchovat jednoduché struktury živými. Od osmdesátých let sílí role barvy a textury, ta stále více a odvážněji vystupuje do popředí, aby se stala buď prostřednictvím rukopisu malby, či prostřednictvím přehybů papírů, lepených a vrstvených na plátěný podklad obrazu, tím základním co určuje nejen **texturu** detailu, ale především celek jako

texturovanou, neklidnou, pohybující se jednotu. Povaha výrazu texturálně utvářených obrazů nechává Rajlichovy struktury projevovat se nikoliv jen jako minimální struktury, jako jasné vyjádření transparentního konceptu, ale také jako meditaci vázanou především na vizualitu samotnou. Zde se zhodnocuje nejen dědictví stop utváření tvarové psychologie ve středo-evropské kultuře, ale také dědictví bytostné potřeby uplatňovat touhu po jistotě vnímáním a prezentováním toho, co je nejisté, a jít až k podstatě rodného jazyka, češtiny, která sociálními dějinami, frekvencí užití i povahou svých paradigmat stojí daleko za samozřejmostí jazyků velkých kultur a musí se nejen v poezii, ale v každé tvůrčí operaci vracet ke svým kořenům. Význam uplatnění **binárních protikladů** struktury a textury v Rajlichově díle je pokusem zakotvit jazyk výtvarného umění v cosi podstatnějšího, než jsou proměny vkusu a osudy stylů výtvarného umění druhé poloviny 20. a počátku 21. století.“

¹ Tomáš Vlček v katalogu výstavy

² Philip Peters v katalogu výstavy

2 Životopis

1940 / narozen v jižních Čechách

1953 / nastupuje na střední Výtvarnou školu v Praze

1958 / nastupuje studium na pražské Akademii výtvarných umění – zaměřuje se na sochařství

1966 / spoluzakladatel Klubu konkréťstů

1969 / po okupaci Československa sovětskou armádou opouští vlast a usazuje se v Nizozemí. Přiklání se k malířství

1998 / retrospektivní výstava v Domě umění města Brna

1999–2002 / hostujícím umělcem v ateliérech Centre Georges Pompidou v Paříži.

Žije a pracuje v nizozemském Haagu.



CANDAVATI, 2003, akryl na plátně, 215x200 cm

3 Vzdělávání

DOPORUČENÁ KLÍČOVÁ SLOVA PRO VÝUKU

řád, struktura, rastr, vrstva, geometrie, pravoúhlá síť, rukopis, textura, malba, monochrom

NÁMĚTY K ČINNOSTEM VE ŠKOLE

DO HLUBIN STRUKTURY

Motivace

Měli jste někdy chuť ochutnat barvu? Proč? Měli jste někdy chuť ponořit ruku do kádě naplněné hustou barvou? Co vás na tom lákalo? Jaký je rozdíl mezi vodovými a temperovými a jinými barvami? Zkoušeli jste někdy vytvořit silnou vrstvu malby? Čím by mohla být zajímavá? Může být „chutná a šťavnatá“ i malba, barva na papíře nebo na plátně? Čím to je? (odstín barvy, zpracování – lavírování, pas-tózní barvy, stopy štětce atd.)

Popis činnosti

Pozorně si prohlédněte své oblečení (můžete použít lupu), máte na sobě nějakou látku, která má zajímavou strukturu? Za použití jedné barvy v silné vrstvě se pokuste tuto strukturu napodobit. Pokryjte kartónový čtverec nebo obdélník (cca 10x10 cm) asi 3 mm silnou souvislou vrstvou barvy. Pomocí nejrůznějších nástrojů (hřeben, vidlička, špejle, provázky apod.) zkuste vytvořit plastický reliéf podle vzoru látky a vystihnout její pravidelnou strukturu. Zkuste vytvářet různé variace a vytvořit tak vzorník struktur a odstínů.

Reflexe

Pozorujte jednotlivé malby, čím se od sebe liší? Rozpoznáte, jakým způsobem kdo postupoval, jaký použil nástroj? Jsou vidět tahy štětce, brázdy od špejlí, nebo je plocha pečlivě uhlazená? Připomínají vaše malby – struktury nějaké konkrétní materiály? Prohlédněte si obrazy Tomáše Rajliche, napadá vás, jakým způsobem postupoval na jednotlivých obrazech?

V SÍTI

Motivace

Vzpomenete si na některé společenské hry, při kterých se rozmisťují kartičky nebo čtverečky na stůl? Na čem jste si při rozdávání dávali záležet? Pracujte ve dvojicích asi s 30 kartičkami (čtverci, obdélníky) a zkuste vytvořit pravoúhlou síť (nejlépe na podložce barevně odlišné od karet). Přijďte na dvě různé možnosti? Někdy jsou „čáry“ tvořeny bílými kartičkami, jindy tmavým podkladem/podlahou.

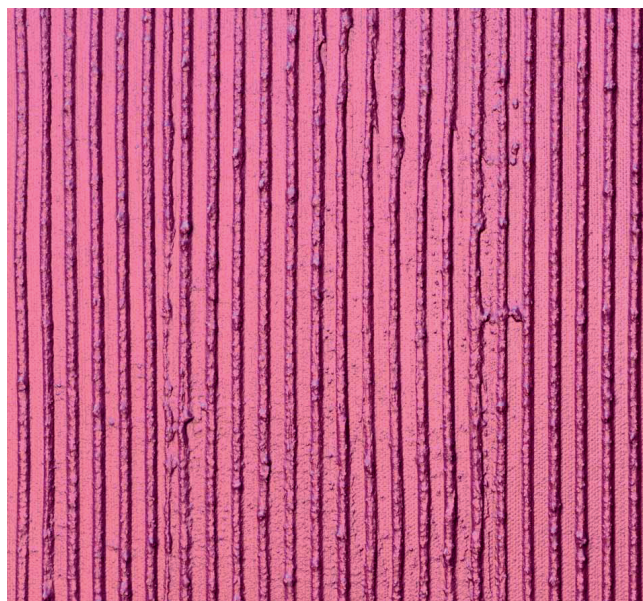
Popis činnosti

Etuda s provázky (ve skupinkách nebo v jedné velké skupině), focení a následná animace.

Studenti sedí ve čtverci a pomocí provázku vytvoří síť – kolmé přímkové vzniknou držetím provázku ve dvojicích proti sobě. Podařilo se vám vytvořit pravidelný čtvercový rastr? Zkuste nyní síť a její vnitřní uspořádání trochu rozpohybovat; je dobré se předem domluvit, jak budete postupovat (rozšiřování a smršťování čtverců, uvolňování a napínání, zešikmení apod.). Za pomoci digitálního fotoaparátu (a stativu) fotte postupně jednotlivé pohyby sítě, poté vytvořte jednoduchou animaci v programu Windows Movie Maker.

Reflexe

Zhlédněte film/y a sdělte ostatním, jak se vám pracovalo. Co bylo na práci nejnáročnější, nejzajímavější, nejzábavnější? Dá se docílit dojmu pohybuující se sítě i v kresbě? Jak?



HALA (detail obrazu), 2008, akryl na plátně, 120x120 cm

NÁMĚTY K ČINNOSTEM V GALERII PRO ŠŠ

V SEDMÉM NEBI...

Představte si, že vstupujete na území absolutního ticha (můžete použít i špunty do uší). Představte si, že jediným smyslem, který máte, je zrak. Snažte se ho tedy maximálně využít a pozorujte důkladně vše, co se můžete. Projděte pomalu výstavou bez jediného slova. Potom si vzájemně sdělte své pocity a dojmy z mlčení a pozorování obrazů. Bylo to omezení pro vás něčím přínosné? Souviselo nějak s Rajlichovými obrazy? Jak? Poskytují obrazy podněty i pro další lidské smysly (např. hmat)? Všiml jste si i toho, co se děje kolem vás? Celého prostoru, pohybu vašich spolužáků...

Jaká slova vás napadají při pohledu na obrazy Tomáše Rajliche? Co mají společného? Pokuste se vše co nej přesněji pojmenovat. Jak se liší jejich vnímání zblízka a z dálky? Zapisujte si všechny poznatky samostatně na papír, poté si je vzájemně sdělte ve skupinkách po pěti a nakonec sepište společně na veliký papír.

Využijte toho, na co studenti přišli, a seznámte je s pojmy struktura, textura, rastr, monochrom (viz slovníček). S kolika vrstvami v obraze autor vědomě pracuje? Jaký je mezi těmito vrstvami vztah? Jak se promítá koncept prvního obrazu (I. Untitled, 1969) do ostatních obrazů? Jak se rozvíjí? Slova a pojmy na velkém papíře rozříd'te podle toho, k čemu se vztahují.

Všiml jste si, že obrazy datované od roku 2003 dále, mají zvláštní názvy? Zapište si je spolu s několika poznámkami o obrazech a pokuste se odhalit, co se za nimi skrývá.



UNTITLED, 1989, akryl na plátně, 200x250 cm

DOPORUČENÍ UMĚLCI Z EXPOZIC VE VELETRŽNÍM PALÁCI VE VZTAHU K VÝSTAVĚ (2. PATRO):

Pozorujte a srovnávejte, jak se v dílech jednotlivých umělců uplatňuje řád a struktura.

František Kyncl: Monostruktura
(čtvercová síť v prostoru)

Václav Boštík: Struktura pole
(řád se zjevuje ve vymezeném poli)

Marie Blabolilová: Křeslo (využití původní struktury (vzoru), prolínání vrstev obrazu)

Zdeněk Sýkora:
Struktura pravidelná
(prostorový objekt)

Linie č. 50, Linie č. 168
(linie vznikají náhodně dle číselného programu)

Zora Ságlová: Struktura II
(jiný typ reliéfní struktury s geometrickými tvary)

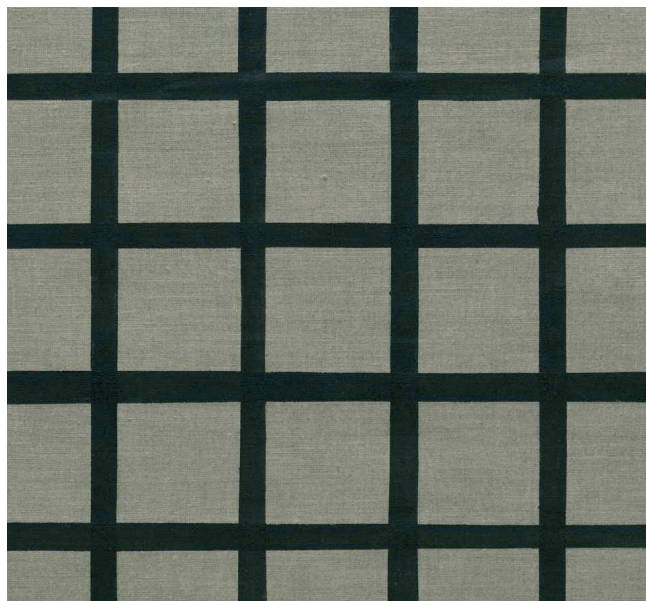
Milan Hilmar: Optický reliéf

DOPORUČENÁ LITERATURA

Tomas Rajlich, 27 obrazů z let 1969–2008,
katalog výstavy, Národní galerie v Praze, 2008

Jiří Valoch, Tomas Rajlich, Dům umění Brno, 1998

Tomas Rajlich, Kresby 1965–1976,
Galerie Zámek Klenová, 1997



UNTITLED (detail obrazu), 1969, akryl na bavlně, 135x135 cm

4 Slovníček pojmů

Klub konkréťistů / vznikl jako sdružení výtvarníků nekonstruktivistické tendence na konci šedesátých let. První výstavu uspořádal Arsen Pohribný roku 1968 v Jihlavě.

Pražský lingvistický kroužek / byl založen českými a zahraničními lingvisty roku 1926. V strukturalistické jazykovědě rozvíjející myšlenky F. Saussura měly pro teorii umění zásadní význam především studie Jana Mukařovského, Romana Jakobsona a Nikolaje Sergejeviče Trubeckého. Jakobsonova teorie příznakovosti vyzdvihla binární opozice jazykových projevů.

Claude Lévi-Strauss / rozvedl teorii binárních protikladů jazyka v celistvém systému, poté, co se za 2. světové války seznámil na Škole sociálního výzkumu v New Yorku s Romanem Jakobsonem a jeho jazykovědou.

Textura / povrchové uspořádání částic – povrchová „úprava“, která může být jiná než její vnitřní struktura, nebo na ni může nějak reagovat.

Strukturální/binární protiklad / základní a „vnitřní“ dualita myšlení i jazykové projevu, např. dvojice muž-žena, kultura-příroda, světlo-tma, pozitivní-negativní, atd.



UNTITLED (detail obrazu), 1982, akryl na plátně, 200x195 cm

5 Informace

Název výstavy /
Tomas Rajlich, 27 obrazů z let 1969–2008

Kurátor výstavy /
Tomáš Vlček

Vzdělávací programy a studijní materiály /
Irena Ellis a Michaela Kabátníková

Místo konání /
Národní galerie v Praze
Veletržní Palác (mezanin)
Dukelských hrdinů 47, Praha – Holešovice

Termín konání /
24. října 2008 – 15. ledna 2009

Vstupné pro školní skupiny a cena programu /
Vstupné pro školní skupiny /
20 Kč / 1 osoba
Pedagogický doprovod (2 osoby) a děti do 6 let zdarma
Cena programu /
25 Kč / 1 osoba / program

Otevírací hodiny /
Denně mimo pondělí od 10:00 do 18:00 hod.

Doprava /
Tramvaje 12, 14, 17 – zastávka Veletržní
Metro C – stanice Vltavská

Informace o doprovodných programech /
Lektorské oddělení
Sbírka moderního a současného umění
tel: 224 301 003

Informace o otevírací době a vstupném /
tel: 224 301 122

Fotografie poskytl /
Národní galerie v Praze

Studijní materiály pro pedagogy k výstavám jsou ke stažení na webových stránkách Národní galerie v Praze:

<http://www.ngprague.cz/11/0/4/doprovodne-programy/veletrzni-palac/>