

Zora Ságlová



Kladení plín u Sudoměře, 1970

1 Dílo

Tvorbu Zorky Ságlové (1942–2003) zásadně ovlivnilo výtvarné školení. Studovala na Vysoké škole uměleckoprůmyslové textilní tvorbu u profesora Antonína Kybala (1991–1971). Přes úctu a obdiv k výtvarným dílům gobelínového umění ji nejvíce ovlivnilo to základní, co textilní výtvarník používá: nitěná osnova, do které se vetkají eventuální emblémy či struktury. Pro Zorku Ságlovou byla proto od počátku důležitá monochromie, projevující se především v repetitivním charakteru obrazové struktury.

Seznámení s land-artem pak pro umělkyni znamenalo prohloubení všech již rostoucích vnitřních zákonitostí. Práci v krajině se v té době ve světě zabývala řada tvůrců a Zorka Ságlová byla u nás první, kdo na tyto podněty přímo zareagoval. Výtvarné akce prováděla se svými přáteli, uzavřenou skupinou lidí. Spojením happeningové akce s land-artovým projektem zavedla speciální kategorii, do té doby se objevující jen sporadicky.

Projekt první akce Zorky Ságlové Házění míčů do průhonického rybníka Bořín byl realizován na jaře roku 1969. Šlo o přímou paralelu jejích objektů, na kterých umísťovala koule v různých, spíše však volných strukturách do prostoru. Barevné míče plovoucí na hladině rybníka vytvářely (vlivem povětrnostních a dalších náhodných podmínek) nejrůznější seskupení, a vznikla tak variabilní plastika, což bylo záměrem autorky. Projevovala se důslednost při hledání systémů, a to většinou takových, které sice vznikaly samy od sebe, jakoby náhodně, zároveň však byla tato náhoda předem očekávána, bylo s ní počítáno jako se zásadním formotvorným elementem a byla víc než jako náhoda vnímána jako systém.

Následovala akce Seno – sláma, která se tentokrát uskutečnila v tradičním prostoru Galerie Václava Špály na Národní třídě v Praze (srpen 1969). V jedné místnosti vystavila Zorka Ságlová žluté balíky slámy a zelené balíky

vojtěšky. Ve druhé místnosti hnědozelené seno. Lisované balíky se přeskupovaly, seno se různě kupilo, přehrabávalo, a tak docházelo k neustálé, ale jemné, výtvarně stejnorodé změně vystavených objektů. Sláma a seno se trousily po místnosti a promíchávaly, vznikaly tak materiálové struktury, které svým pohybem naznačovaly možnosti, jež se staly typické pro další Zorčinu tvorbu. Náhodnost tu byla nezřetelně promíchána s připravenou strukturou. Instalace Seno – sláma působila na jedné straně avantgardně a šokovala tehdejší umělecké publikum i odbornou veřejnost, ale na druhé straně (a to vidíme především s odstupem času) šlo o dílo velmi poetické a vlastně tradiční.

Další akce byly vždy věnovány nějaké neznámé události nebo historické osobnosti. Zapalování velkých benzinových pochodní při akci Pocta Gustavu Obermanovi bylo vzpomínkou na ševce z Humpolce, který na začátku druhé světové války chodil po okolních kopcích a podivným pliváním ohně prý osobně protestoval proti německé okupaci.

K podobnému směšnému hrdinovi se vztahovala akce Pocta Fafejtovi z října roku 1972. Fafejta byl pražský drogist, jenž prodával kondomy a používal k jejich propagaci naivní slogan, inspirující Zorku Ságlovou k akci, při níž byly nafukovány kondomy, aby svým množstvím, změtí a jemným pohybem vytvořily podivné, magické, ale vlastně dobře strukturované prostředí v prázdných místnostech opuštěné tvrze.

Nejzajímavější akcí bylo Kladení plín u Sudoměře v květnu 1970. Podle známé zkazky položily husitské ženy pleny na louku u Sudoměře, kde se měla odehrávat bitva, aby se do nich zamotaly nohy koní křížáků. Se svými přáteli Zorka Ságlová tedy rozprostřela 700 bílých plén na údajné místo někdejšího bojiště, a vytvořila tak velkolepý obraz

Studijní materiál k výstavě Zora Ságlová

v rámu krajiny jižních Čech. Tato akce je rovněž jasnou paralelou jejích obrazů. A tím, že si autorka vybrala z celé husitské historie tento vizuální, ženami připravený akt, poukázala také na povahu svého vztahu k tzv. ženskému umění. Její typicky ženská poloha byla samozřejmá a hlavně vznešená.

Po akci Pocta Fafejtovi, pod vlivem dusivé atmosféry sedmdesátých let a procesu se skupinou The Plastic People of the Universe, se kterou spolupracovala, odešla Zorka Ságlová do ústraní. K drobným, spíše soukromým akcím se vrátila až v osmdesátých letech.

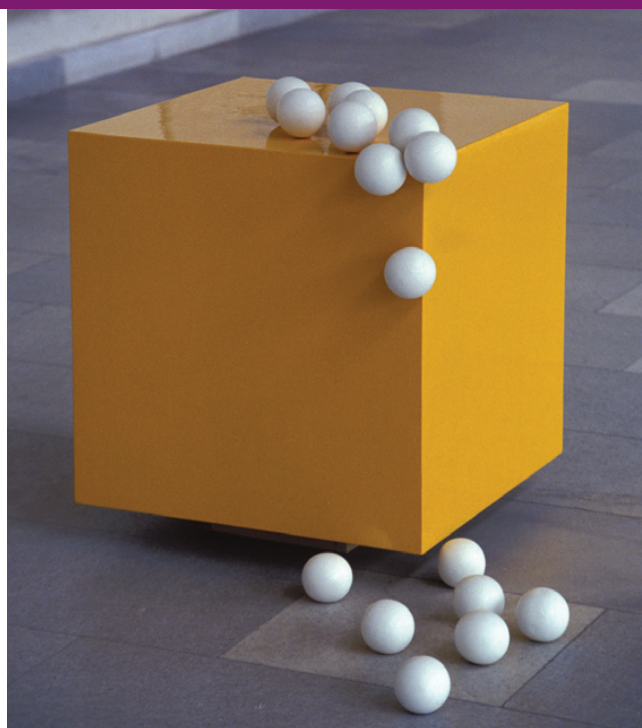
Začala pracovat na sérii velkých gobelínů na téma „historie umění“. Její odchod do umělecké illegality je třeba vnímat jako důsledek režimního nátlaku, bez kterého by se její práce vyvíjela jinak. Zorka Ságlová se vrátila ke tkaní textilií nejenom proto, že tuto techniku důvěrně znala, ale proto, že ji lákala svou obtížností. Uložila si řeholi tkaní, jakýsi soukromý klášter. Poprvé se tu objevil motiv králíka, který prostoupil její další tvorbu. Králík se vyskytuje na bordurách gotických gobelínů – tam si ho Zorka Ságlová oblíbila a později zvolila jako kulturní symbol. Králík a jeho mýtus byl nepochybně důležitý pro umělkyni samotnou. Stal se pro ni oporou, prostředníkem, fetišem a určoval po řadu let směr jejího úsilí. Přesto králík fungoval v obrazových strukturách Zorky Ságlové nejvýrazněji, když se stal drobnou šifrou, která dovolila vnímat obraz jako celek.

Nejsilněji působí ta díla Zorky Ságlové, u nichž nelze dešifrovat původní zdroje, tzn. že je nespojujeme s nějakou historickou či jinou událostí. Jako příklad může posloužit cyklus obrazů nazvaný Pavlov (2001–2003). Prvky, z nichž jsou tyto abstraktní struktury vytvořeny, pocházejí z půdorysů archeologických nálezů objevených v nalezišti u Pavlova. Na obrazech však existují jako svébytné šifry, kódy, které odkazují jen samy k sobě.

Velmi přesvědčivá je série obrazů malovaných na damašku, nazvaná Sheilas podle keltské bohyně plodnosti, která bývá motivem nárožních chrličů bretaňských kostelů. Jde o rustikální plastiku ženské figury se zdůrazněným roztaženým pohlavím. Autorka minimálními malířskými zásahy ritualizovala a erotizovala plochu obrazu tvořenou opakovaným vzorem damašku.

Zhoubná nemoc, která Zorku Ságlovou postihla v polovině devadesátých let, kladla její práci stále větší překážky, přesto v té době vznikala její nejsilnější díla.

Schopnost vývoje je dána jen těm nejsilnějším, jejichž talent nevyprchá po prvních razantních gestech, ale je schopen se dále vyvíjet. Takovýto talent předpokládá integrální osobnost naplněnou velkou vnitřní silou. Zorka Ságlová takovou osobností byla.



Bez názvu, 1968

2 Životopis

Zorka Ságlová (1942–2003)

1966 / absoluuje pražskou VŠUP v textilním ateliéru profesora Antonína Kybala

60. léta / maluje abstraktní geometrické obrazy a tvoří objekty minimalistického charakteru

1969–1972 / realizuje land-artové akce, často s hudebníky skupiny Plastic People of the Universe (pro ně a skupinu Primitives Group navrhuje výtvarné koncepty koncertů, scény, kostýmy apod.)

1976–86 / vrací se k textilní tvorbě, vytváří soubor autorských gobelínů

1984 / začíná malovat obrazy struktur s použitím vzorců textilní vazby, ve kterých se často objevuje motiv králíka, kterého si vybrala v roce 1980 jako určitý kulturní symbol pro jeho původní významy v různých kulturách - např. symbol neustálé obnovy života

od r. 1987 / vznikají razítkové a akční kresby s živým králíkem

1998–2003 / vytváří monumentální cykly maleb Sheilas a Pavlov, které patří k vrcholům její tvorby

3 Slovníček pojmů

Genderový aspekt a ženské umění / Genderový aspekt (angl. gender - pohlaví, rod) odkazuje k sexuální identitě. Nejčastější je reflexe genderu spojená s komentováním specifického postavení ženy ve světě a její vymezení se v něm. Může jít i o vnímání umění vytvořeného ženou jako svébytně ženského. K takovému výkladu přispívá nejen to, že umělkyně zobrazují typicky ženská témata, ale využívají také materiály spjaté s ženským světem.

Land-art / (angl. zemní umění – ale český výraz se neužívá). Obor konceptuálního umění rozvíjejícího se od 60. let 20. století, vycházející z reflexe krajiny jako základního prostoru lidského bytí. Díla land-artistů mohou mít odlišnou podobu – od velkolepých realizací, při nichž je nově vytvářen krajinný prvek, po intimní akce v přírodním prostoru např. M. Kozelka, M. Šejn.

Happening / Happening (angl. událost, příhoda), příznačný pro 60. léta 20. století, je jednou z forem akčního umění. Je svou povahou pomíjivý, spojený s určitým časem, místem a zpravidla reakcí či komentářem určitého společenského jevu skrze různé aktivity probíhající bez přesného scénáře. V rámci happeningu dochází k rozpuštění hranic mezi kategoriemi umění i uměním a životem. Happening počítá se spontánním zapojením publika.

4 Vzdělávání

➤ **Doporučená klíčová slova pro výuku:**

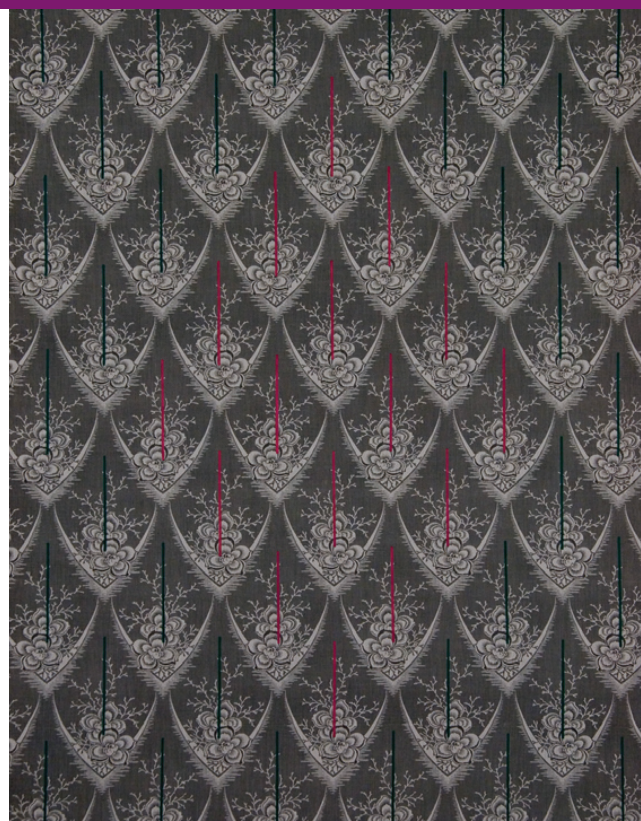
land-art
happening
struktura
symbol
abstrakce

➤ **Doporučení umělců z expozic ve Veletržním paláci ve vztahu k výstavě:**

land-art
M. Jetelová, P. Štembera (2. patro)

happening
M. Knížák (2. patro)

struktura, abstrakce
Z. Sýkora, M. Grygar, R. Kratina (2. patro)



Sheilas, 1998–2001

➤ **Náměty k činnostem ve škole či v galerii:**

A PROČ KRÁLÍK?

➤ **Popis činnosti:**

Co si vybavíte, když se řekne králík? Přemýšlejte, co ho charakterizuje, kde jste se s ním setkali. Zapište si své asociace na papír. Utvořte skupiny a přečtěte si navzájem, co jste zapsali. Vytvořte zástupný znak králíka, který by vašeho králíka co nejvíce vystihoval.

Zaměřte se buď na obecně platný znak králíka (piktogram) či naopak na osobitý znak králíka, jenž vychází spíše z vaší představy a zážitků (prekoncept). Zvolte si libovolné výtvarné prostředky, které vám pomohou co nejlépe tento znak vytvořit. Navzájem si pak své znaky popište a konfrontujte.

❓ **Reflexe:**

Prostudujte si některý ze slovníků symbolů nebo prohledejte odkazy na internetu a zjistěte, v jakých souvislostech je znak králíka používán. Porovnejte významy králíka, jež jste našli. Konfrontujte vašeho králíka s králíky v díle Zorky Ságlové.

❗ **Vazby na učivo RVP oboru Umění a kultura:**

Uplatňování subjektivity ve vizuálně obrazném vyjádření
Ověřování komunikačních účinků vizuálně obrazných vyjádření

Studijní materiál k výstavě Zora Ságlová

PO STOPÁCH UDÁLOSTÍ

? Popis činnosti:

K vašemu okolí školy se určitě váže nějaká zvláštní událost. Zeptejte se spolužáků, rodičů či místních obyvatel nebo zapátrejte v archivu místních novin. Vyberte si událost, která se odehrála na určitém konkrétním místě. Rozmyslete si, co je nejdůležitější a nejcharakterističtější pro tuto událost. Místo, kde se událost stala, zkuste vizuálně zvýraznit, nějak ozvláštnit. Na akci pozvěte místní obyvatele, rodiče studenty ze školy apod.

? Reflexe:

Zjistěte, co si o vašem počínu myslí diváci? Zkuste objasnit divákům, proč jste vybrali zrovna tuto událost. Konfrontujte svou akci s akcemi Zorky Ságlové.

! Vazby na učivo RVP ZV oboru Umění a kultura:

Ověřování komunikačních účinků vizuálně
obrazných vyjádření
Rozvíjení smyslové citlivosti

5 Informace

> **Autor výstavy**
Jiří Valoch

> **Kurátoři výstavy**
Milan Knížák, Jiří Valoch

> **Místo konání**
Národní galerie v Praze
Veletržní palác / 1. patro
Dukelských hrdinů 47
170 00 Praha 7

> **Termín konání**
27. 1. – 9. 4. 2006



Červený lev, 1999

> **Vstupné pro školní skupiny (bez programu)**
20 Kč / 1 osoba, pedagogický doprovod
(2 osoby) a děti do 6 let zdarma
cena programu pro školy
10 Kč / 1 osoba / 1 hodina programu

> **Otevírací hodiny**
10.00 – 18.00, denně mimo pondělí

> **Doprava**
tram 12, 14, 17 > stanice Veletržní
metro C > stanice Vltavská

> **Informace o doprovodných programech**
Lektorské oddělení
Sbírky moderního a současného umění
tel.: 224 301 003
e-mail: lect.smsu@ngprague.cz
www.ngprague.cz

