

Běla Kolářová



Rentgenogram kruhu, 1962,
bromostříbrná fotografie, kresba světlem

1 Dílo

Dílo Běly Kolářové (*1923, žije v Praze) zůstávalo neprávem ve stínu jejího manžela, básníka a kolážisty Jiřího Koláře. Pro naši výtvarnou kulturu je ale neméně původní a závažné. Umělkyně v polovině padesátých let začala jako pro svou tvorbu nevhodnější médium chápat fotografii. Zaujalo ji především prostředí pražských periferií a tam se odehrávajících dětských her. Navázala tak na to, co o desetiletí dříve sledovali umělci **Skupiny 42**. Ale její zájem o vše vedlejší, nedůležité se brzy stal východiskem nesmírně radikálním objevům, které z ní činí jednu z klíčových osobností české výtvarné kultury. Na počátku šedesátých let si uvědomila, že zobrazující, figurální fotografie se již dávno vyčerpala. Zatímco celý svět je nadšen výstavou „**Family of Man**“, Běla Kolářová se cítí množstvím takových fotografií přesycena a rozhoduje se navázat na tradici nové, avantgardní fotografie, která ovšem, snad s výjimkou fotogramů Man Rayových, byla zapomenuta a měla být znovu objevena. První velkou skupinu prací (většinou z roku 1961) představuje to, co sama nazvala umělé negativy. Vrstva parafinu na kousku celofánu – a na ní stopy nejběžnějších předmětů, které měla kolem sebe: skalpelu, husího brka. Jindy do parafinu drobné předměty zafixovala, třeba pár zrněk máku, několik štětín či kousíček řízku. Jako by tím reagovala na dramatické struktury českého **informelu**, jako by chtěla obrátit pozornost k samotné estetické hodnotě struktur tak obyčejných. V dalším roce stejně soustavně nalézá kruhové formy, jichž docíluje bez jakéhokoliv negativu, jako záznamy pohybu světelného zdroje. Taková díla patřila k průkopnickým pro celou kategorii **nové citlivosti** v Československu, stejně jako následující fotografie **asambláží** vznikajících sestavením těch nejnezajímavějších objektů – zvláštní místo mají vlasy, jež zůstávají součástí autorčiných realizací dodnes. V polovině šedesátých let byla umělkyně opět jinak nespokojena s možnostmi fotografie, tentokrát při zobrazování aranžovaných

asambláží, a jako finální dílo volí přímo asambláže tvořené geometrickým uspořádáním rozličných nicotností – zápalek, zlomků žiletek, patentek, ale také bižuterie, vzorků kosmetiky či rtének. Asi jako jediná u nás se tak dotýkala fenoménu ve světě nazývaného **nový realismus**. Jeho estetiku však převáděla do objektů nevelkých, které samy o sobě vzbuzují minimální pozornost. Tím, že je sestavovala do různých typů geometrických vzorců, vlastně rozšiřovala tehdy aktuální uplatnění jazyka geometrie a vnášela do nich novou sémantiku, čímž se podstatně lišila od celého československého geometrického umění šedesátých let. A protože dost asamblážovaných materiálů bylo spjato s ženským světem, vnesla do našeho umění feministický či **genderový aspekt**, který tehdy ani nemohl být pojmenován. Odvážné pojetí nového realismu, spjaté s prezentací jídla, uspořádaného do geometrických sestav, jsme mohli vidět na její výstavě v Galerii Václava Špály roku 1969. Z politických důvodů nebylo od té doby po dvacet let možno vidět v Praze od Běly Kolářové nic. Její dílo ovšem, byť pomaleji, narůstalo dál až do dneška. Postupně opustila přísnost geometrických sestav, ale zůstala věrna práci s drobnůstkami periferní povahy. V některých cyklech využívá především možnost kreslit líčidly či asamblážovat a kolážovat předměty charakteristické pro ženskou podstatu své osobnosti, jindy se víc soustřeďuje na nové významové a syntaktické kvality cetek, s nimiž pracuje. Běla Kolářová byla na počátku šedesátých let jedinečnou průkopnicí československé fotografie, v jejich polovině pak spojila vztah k obyčejným věcem, charakteristický pro nový realismus, s geometrickou skladbou. V následujících třech desetiletích tato témata přínosně rozvíjela, takže její tvorbu můžeme vnímat nejen jako nový genderový diskurs, ale především úplně nový typ uměleckého poselství, svou originalitou podstatně obohacující naši kulturu, což se její retrospektivní souborná výstava v Národní galerii v Praze snaží ukázat.

Studijní materiál k výstavě Běla Kolářová

2 Životopis

Běla Kolářová (*1923, žije v Praze)

1938–41 / studuje na obchodní škole v Praze

1944 / setkává se ve Zlíně s budoucím manželem básníkem Jiřím Kolářem

1. pol. 50 let / má možnost pracovat ve fotokomoře v redakci Zemědělských novin a poté od roku 1956 sama také fotografuje

1. pol. 60. let / pracuje s kresbou světlem - rentgenogramy a fotogramy, experimentuje s různými materiály a technikami

1964 / vrací se k fotoaparátu a vytváří sestavy věcí denní potřeby, které vtipně aranžuje

1965 / odvrací se od fotografie a tvoří přímo asambláže vznikající geometrickým uspořádáním drobných věcí (patentů, svorek apod.) často spjatých s ženským světem. Asamblážím se věnuje dodnes, ale opouští přísnost geometrické organizace předmětů.

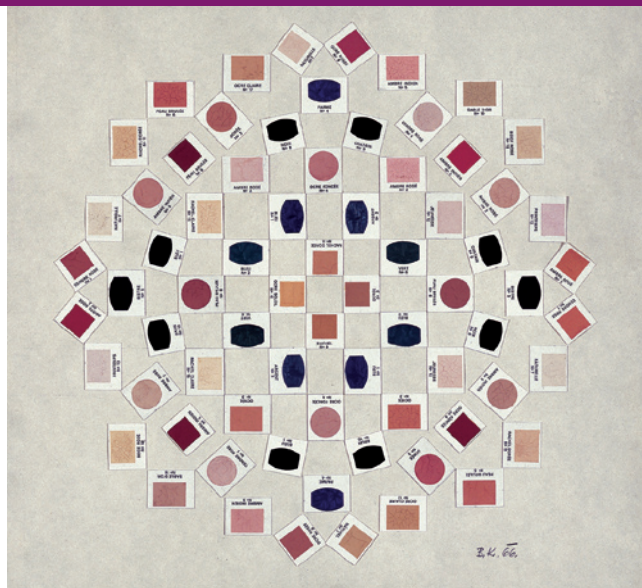
1999 / vrací se do Prahy (po 14 letech strávených v exilu v Paříži)

3 Slovníček pojmů

Skupina 42 / Nejdůležitější umělecké sdružení, orientující se na poetiku města a každodenního života v něm, vzniklé v průběhu 2. světové války (1942). Kořeny skupinové estetiky je možné hledat v meziválečném surrealismu, který umělci přetavili do vlastního imaginativního stylu. Skupina 42 měla velký význam pro formování poválečného moderního umění. **Výtvarníci:** F. Gross, F. Hudeček, K. Lhoták, **básníci:** J. Kolář, J. Kainar, **teoretici:** J. Chaloupecký, J. Kotalík a další.

The Family of Man / Velmi významná výstava fotografií, která byla prezentována v roce 1955 v Muzeu moderního umění v New Yorku (MoMA) a poté putovala po 37 zemích světa. Jejím kurátorem byl Edward Steichen, který se soustředil na prezentaci fotografií zobrazujících hodnoty společné všem lidem napříč kulturami (život, láska, smrt apod.).

Informel / Termín spjatý s velmi širokým polem poválečného abstraktního umění. V českém umění se často užívá názvu strukturální abstrakce, který má užší význam. Jedná se o abstraktní umění, pro něž je charakteristický zájem o optickou kvalitu materiálu a užití tmavých barev. Strukturální abstrakce zasáhla malířství i sochařství např. R. Piesen, A. Veselý.



Vzorník kosmetiky, 1966, koláž

Nová citlivost / Jméno výstavy, která se konala v roce 1968 v Domě umění v Brně. Podle této výstavy je někdy celý proud označován za umění „nové citlivosti“. Pro tento směr je charakteristická koncepce díla založená na zájmu o konstrukci, racionální kalkul, autonomii barvy, tematizaci světla a pohybu. Díla nové citlivosti jsou nepředmětná např. Z. Sýkora, M. Dobeš.

Asambláž / Výtvarná technika, spočívající v kombinování trojrozměrných předmětů a materiálů na ploše obrazu. Vyvinula se z koláže, která vzniká kombinováním v ploše. Asambláže kombinují různé materiály a předměty (i nalezené). Techniku uplatňovali kubisté, surrealisté, v 2. polovině 20. století noví realisté a další.

Nový realismus / Zrodil se v 60. letech ve Francii. Bývá obecně označován za protějšek amerického pop artu. Noví realisté čerpají inspiraci z dada, ready-made objektů Marcela Duchampa a surrealistického nacházení magičnosti v obyčejném. Charakter děl nových realistů není jednotný, často je však přítomen princip tvůrčí destrukce.

Genderový aspekt a ženské umění / Genderový aspekt (angl. gender - pohlaví, rod) odkazuje k sexuální identitě. Nejčastější je reflexe genderu spojená s komentováním specifického postavení ženy ve světě a její vymezení se v něm. Může jít i o vnímání umění vytvořeného ženou jako svébytně ženského. K takovému výkladu přispívá nejen to, že umělkyně zobrazují typicky ženská témata, ale využívají také materiály spjaté s ženským světem.

Studijní materiál k výstavě Běla Kolářová

4 Vzdělávání

> Doporučená klíčová slova pro výuku:

asambláž
experiment ve fotografii
genderové aspekty v umění

> Doporučení umělci z expozic ve Veletržním paláci ve vztahu k výstavě:

asambláž
Zdeněk Rykr (2. patro)
Daniel Spoerri (1. patro)

experiment ve fotografii
Jaromír Funke (2. patro)
Jaroslav Rössler (2. patro)

genderové aspekty v umění
Toyen (2. patro)
Zorka Ságlová (2. patro)
Cindy Sherman (1. patro)

> Náměty k činnostem ve škole či v galerii:

VZORNÍK MÝCH VĚCÍ

+ Popis činnosti

Vytvořte si svůj vzorník z věcí, jež běžně používáte. Například vyberte věci, které berete do ruky ráno, nosíte v tašce nebo máte zrovna v kapse apod. Vezměte si podložku a věci uspořádejte do jakéhokoliv vztahu. Poté si společně vzorníky prohlédněte. Vyberte si každý seskupení věcí někoho druhého a zkuste popsat své asociace. Porovnejte své vzorníky s vzorníky ostatních. Najděte společné znaky vzorníků. Porovnejte své vzorníky s vzorníky B. Kolářové.

? Otázky

Podle čeho jste si věci vybírali?
Jak je pro vás důležitá forma uspořádání?
Má vzorník podle vás nějakou výpovědní hodnotu?

! Vazby na učivo RVP ZV oboru Umění a kultura

Uplatňování subjektivity ve vizuálně obrazném vyjádření
Ověřování komunikačních účinků vizuálně obrazných vyjádření



Vzorník pro Kleopatru, 1964, asambláž

SPOUTAT PAPERSEK SVĚTLA

+ popis činnosti

Vstupte do jakékoliv tmavé místnosti. Vezměte si s sebou přenosný zdroj světla a různé perforované předměty (př. košík, cedník, struhadlo, sítko aj.). Rozsviňte světlo a přikryjte ho různými poklopy, sledujte struktury na okolních zdech. Proměňujte vzory a násobte je. Do místnosti si můžete vzít i citlivý fotografický papír a na něj přiložit perforované věci. Nechte na něj chvilku působit zdroj světla, opět zhasněte a vložte papír do nádoby s vývojkou do doby než vám vznikne fotogram. Papíry opláchněte pod tekoucí vodou, vložte do ustalovače a poté znovu důkladně opláchněte vodou.

? Otázky

Prohlédněte si fotografie Běly Kolářové a zkuste zjistit, jaké techniky pro své experimenty používala?
Jak bychom mohli ještě zachytit paprsky světla?

! Vazby na učivo RVP oboru Umění a kultura

Rozvíjení smyslové citlivosti
Uplatňování subjektivity ve vizuálně obrazném vyjádření

Studijní materiál k výstavě Běla Kolářová

5 Informace

- > **Autor výstavy**
Jiří Valoch
- > **Kurátorka výstavy**
Olga Uhrová
- > **Místo konání**
Národní galerie v Praze
Veletřní palác / ochoz 5. patra
Dukelských hrdinů 47
170 00 Praha 7
- > **Termín konání**
27. 1. – 9. 4. 2006
- > **Vstupné**
pro školní skupiny (bez programu)
20 Kč / 1 osoba, pedagogický doprovod
(2 osoby) a děti do 6 let zdarma
cena programu pro školy
10 Kč / 1 osoba / 1 hodina programu
- > **Otevírací hodiny**
10.00 – 18.00, denně mimo pondělí
- > **Doprava**
tram 12, 14, 17 > stanice Veletřní
metro C > stanice Vltavská
- > **Informace o doprovodných programech**
Lektorské oddělení
Sbírky moderního a současného umění
tel.: 224 301 003
e-mail: lect.smsu@ngprague.cz
www.ngprague.cz



Žiletka I, 1969, asambláž

