

výroční zpráva 2017

Národní galerie v Praze



výroční zpráva 2017

Národní galerie v Praze

⁶ Úvodní slovo generálního ředitele



Rok 2017 se v Národní galerii v Praze nesl zejména v duchu rozsáhlých výstavních projektů významných uměleckých osobností. Nejnavštěvovanějšími byly výstavy Gerharda Richtera a Františka Skály, nejvyhledávanější budovou se stal již tradičně Veletržní palác, který hostil monumentální instalaci Aj Wej-weje pro Velkou dvoranu a Magdaleny Jetelové pro Malou dvoranu. Na podzim byla ve Veletržním paláci zahájena neobyčejná filmová instalace Juliana Rosefeldta v hlavní roli s Cate Blanchett. Hlavním loňským projektem starého umění pak byla výstava Arcivévoda Ferdinand II. Habsburský, která představila osobnost a sbírky zakladatele konceptu moderního muzea.

V loňském roce došlo k zahájení pilotního ročníku programu Anežka LIVE!, který po celé léto oživoval revitalizovaný areál Kláštera sv. Anežky České a přilákal tisíce návštěvníků na pestrý program od letního kina po speciální komentované prohlídky a koncerty. Zájem o program Národní galerie v Praze potvrdil i rostoucí počet členů Klubu přátel NG spuštěného v předchozím roce. Za rok své existence se rozrostl o více než dva tisíce členů.

Rok 2017 byl zásadní i z pohledu sbírkotvorné činnosti, která je dalším klíčovým posláním Národní galerie. Díky finanční podpoře Poslanecké sněmovny ČR se po třech dekádách absence systematické akviziční politiky

podařilo zahájit doplňování sbírky NG o současné umění. Získali jsme vynikající práce předních osobností českého umění – Magdaleny Jetelové, Františka Skály, Evy Koťátkové, Kateřiny Šedé, Josefa Bolfa nebo Jana Híska. Oslovili jsme i příslušníky mladší generace a zakoupili díla Vladimíra Houdka, Romana Štětiny, Lukáše Karbuse nebo Jana Nálevky. Pevně věřím, že v nastoupeném trendu budeme moci pokračovat a že se nám bude dařit budovat sbírku současného umění, která bude pro další generace kvalitní výpovědí o dnešním uměleckém světě.

A handwritten signature in black ink, appearing to be 'Jiří Štěpán'.

Mise a vize	8
Návštěvnost	10
Klíčové projekty roku 2017	13
Výstavy & expozice	21
Vzdělávací a doprovodné programy	61
Ediční činnost	79
Péče o sbírky a restaurování	85
Věda a výzkum	91
Akvizice	97
Podpora Národní galerie v Praze	104
Hospodaření a statistiky	106
Poděkování za podporu a spolupráci	108
Kontakty	110

⁸ Mise a vize

Národní galerie v Praze spravuje jednu z nejvýznamnějších sbírek výtvarných děl v České republice. Je institucí s více než dvousetletou tradicí, která nabízí reprezentativní přehled vývoje umění na českém území a představuje podstatné aspekty středoevropského, evropského a světového uměleckého dění. V souladu se svým statutem shromažďuje, eviduje, studuje, vystavuje, publikuje a zprostředkovává umělecká díla všech výtvarných oborů od antiky až po současnost.

Posláním Národní galerie v Praze je stimulovat zájem o výtvarné umění a vizuální kulturu, přispívat k jejich poznání a inspirovat k přemýšlení o nich na národní i mezinárodní úrovni. Proto zpřítomňuje a upevňuje význam výtvarného umění a vizuální kultury v hodnotovém systému globalizující se společnosti. Tímto způsobem rozvíjí kreativní schopnosti jednotlivců a duchovně obohacuje celou společnost, přičemž zdůrazňuje pozitivní vnímání kulturní rozmanitosti a pomáhá utvářet smysl pro toleranci a porozumění.

Národní galerie v Praze v roce 2017

690 000

návštěvníků

50

výstav

2 200

doprovodných programů

15 000

fotek od fanoušků na Instagramu



¹⁰ Návštěvnost

V roce 2017 přivítala Národní galerie v Praze ve svých sedmi budovách téměř 700 000 návštěvníků. Nejnavštěvovanější výstavou se stala přehlídka děl Františka Skály ve Valdštejnské jízdárně a téměř paralelně probíhající retrospektiva Gerharda Richtera v paláci Kinských. Nejčastěji vyhledávanou budovou byl Veletržní palác s expozicí Umění 19., 20. a 21. století a krátkodobými výstavami – v čele se Zákonem cesty čínského umělce Aj Wej-weje. Oblíbenost Anežského kláštera vzrostla jak díky netradičně koncipovaným výstavám, tak prostřednictvím nově zrekonstruovaných zahrad s letním programem Anežka LIVE!. Při srovnání návštěvnosti Národní galerie v Praze s předcházejícím rokem bez započtení návštěvníků výstavy Alfons Mucha: Slovanská epopej, jejímž pořadatelem byla Galerie hlavního města Prahy, vzrostla návštěvnost o 105 260 návštěvníků.

Návštěvnost jednotlivých budov Národní galerie v Praze v roce 2017

Veletržní palác	265 722
Palác Kinských	116 175
Valdštejnská jízdárna	72 619
Klášter sv. Anežky České	58 624
Šternberský palác	38 962
Schwarzenberský palác	51 462
Salmovský palác	22 090
Zahrady, akce pro veřejnost	65 631
Celkem	691 285

Nejnavštěvovanější výstavy roku 2017

František Skála Jízdárna	64 969
Gerhard Richter	54 950
Aj Wej-wej. Zákon cesty	44 901



Klíčové projekty roku 2017

Výstavy předních současných umělců

Program Národní galerie v Praze se v roce 2017 zaměřil na rozsáhlé výstavy významných současných umělců. Nejnavštěvovanější výstavy představily tvorbu Gerharda Richtera a Františka Skály. Celkem je shlédlo více než 100 tisíc návštěvníků. Velká dvorana Veletržního paláce hostila během celého roku monumentální instalaci Zákon cesty nejslavnějšího současného čínského umělce Aj Wej-weje. Malou dvoranu zaplnila site-specific instalace Dotek doby přední české umělkyně Magdaleny Jetelové. Podzimní výstavní program pak ovládla třináctikanálová filmová instalace Manifesto německého umělce Juliana Rosefeldta v hlavní roli s Cate Blanchett.

Aj Wej-wej před instalací
Zákon cesty ve Velké dvoraně
Veletržního paláce



Anežka LIVE!

Národní galerie v Praze zahájila v roce 2017 pilotní ročník programu Anežka LIVE!, který po celé léto oživoval revitalizovaný areál Kláštera sv. Anežky České a přilákal tisíce návštěvníků na pestrý program. Sportovní aktivity, výtvarné dílny, koncerty i filmové projekce probíhaly přímo v nově zrekonstruovaných zahradách mezi sochami současných českých umělců.



Významné akvizice

Díky finanční podpoře Poslanecké sněmovny ČR se v roce 2017 podařilo začít doplňovat sbírku Národní galerie v Praze o současné umění. Zakoupeno bylo několik desítek prací předních osobností českého umění – Magdaleny Jetelové, Františka Skály, Evy Koťátkové, Kateřiny Šedé, Josefa Bolfa nebo Jana Híška. Z mladší generace českých umělců Národní galerie v Praze zakoupila díla Vladimíra Houdka, Romana Štětiny, Lukáše KARBUSE nebo Jana Nálevky. Díky programu ISO byl zakoupen jedinečný, doposud zcela neznámý grafický list Václava Hollara: Erb se třemi zvony. Národní galerie je nyní jediným světovým vlastníkem tohoto unikátu.

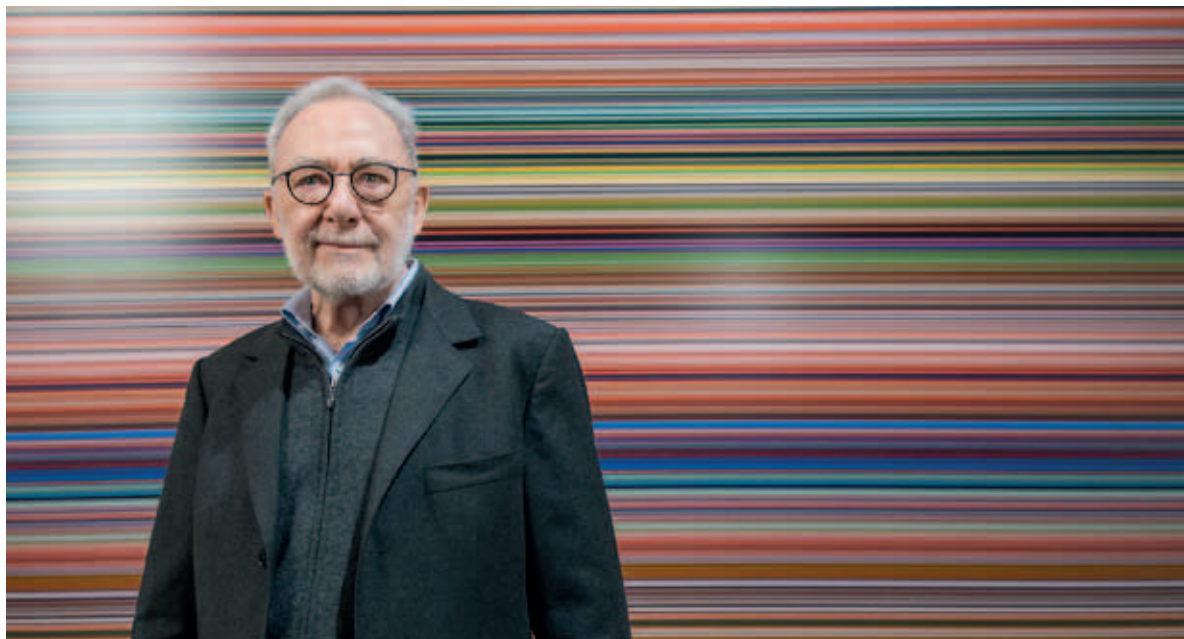
Josef Bolf: Dál a výš,
olej na plátně, 2017



Výstavy & expozice

Palác Kinských





Gerhard Richter

26. 4. – 3. 9. 2017

kurátoři: Jiří Fajt, Milena Kalinovská, Norbert Arns ve spolupráci s Gerhardem Richterem a jeho studiem

Retrospektivní výstava představila téměř šedesátiletou kariéru německého umělce Gerharda Richtera. Jednalo se o první rozsáhlou prezentaci jeho díla v České republice i ve střední a východní Evropě, respektive v postkomunistických zemích. Vystaveno bylo na 60 stěžejních děl autorovy tvorby, jejichž prostřednictvím byl veřejnosti přiblížen význam Gerharda Richtera v dějinách umění i v kontextu soudobých reálií.



Norbert Grund (1717–1767).

Půvab všedního dne

1. 12. 2017 – 18. 3. 2018

kurátorka: Marcela Vondráčková

Národní galerie v Praze připravila u příležitosti dvojitého výročí významného představitele domácího rokoka výstavu zaměřenou na jeho žánrovou malbu. Žánrová malba, tedy výjevy ze všedního života, představuje v tvorbě Norberta Grundy významnou kapitolu. Výstava v jednotlivých oddílech ukázala různé námětové okruhy a konfrontovala Grundovy práce se soudobou střeoevropskou kabinetní malbou i obrazy, z nichž mohl malíř čerpat inspiraci.

sbírková expozice



Umění Asie

kurátoři: Lenka Gyaltsso, Markéta Hánová,
Helena Honcoopová, Zdenka Klimtová,
Hana Nováková, Michaela Pejčochová,
Jana Ryndová

Stálá expozice nabídla ucelenou přehlídku asijského umění, konkrétně nejvýznamnější soubory archaického čínského umění, buddhistického sochařství, tibetské buddhistické obrazy, islámskou keramiku a umění kovu, japonské dřevorezy a ilustrované knihy a v neposlední řadě čínskou malbu starou i moderní.

sezónní obměny děl



Zimní variace

6. 12. 2016 – 5. 3. 2017

Obraz a kaligrafie

7. 3. – 4. 6. 2017

Oslava léta

6. 6. – 10. 9. 2017

Hudební doteky

12. 9. – 3. 12. 2017*

Loučení s Asíí

4. 12. 2017 – 25. 2. 2018

* ve spolupráci s *International Shakuhachi Festival Prague*

Klášter sv. Anežky České



Očím skryté.

**Podkresba na deskových
obrazech 14.–16. století ze sbírek
Národní galerie v Praze**

24. 2. –26. 11. 2017

kurátorky: Štěpánka Chlumská, Helena Dáňová

Očím na odiv.

**Výzdobné techniky v malířství
a sochařství 14.–16. století**

14. 12. 2017 – 20. 5. 2018

kurátorky: Štěpánka Chlumská, Helena Dáňová

Výstava Očím skryté. Podkresba na deskových obrazech 14.–16. století ze sbírek Národní galerie v Praze byla v pořadí první ze dvou výstav, připravených v rámci dramaturgické řady s podtitulem Umění a přírodní vědy do prostor expozice v Klášteře sv. Anežky České. Na sklonku roku 2017 na ni pak navázala výstava Očím na odiv. Výzdobné techniky v malířství a sochařství 14.–16. století. Obě výstavy byly svou koncepcí netradiční, neboť přímo v prostorech sbírkové expozice návštěvníkům atraktivní formou představily výsledky komplexního průzkumu jednotlivých špičkových děl v přímé konfrontaci s originály. Lidé tak mohli nově nahlédnout na známá díla, všimnout si skrytých detailů a seznámit se s dílenskými postupy středověkých malířů a sochařů. Tématem výstavy Očím na odiv. Výzdobné techniky v malířství a sochařství 14.–16. století byly výzdobné techniky, pozornost byla tedy věnována jednotlivým typům dekorů na malbách a sochách, způsobu jejich provedení i jejich výtvarné formě.



sbírkové expozice



Středověké umění v Čechách a střední Evropa 1200–1550

kurátoři: Jiří Fajt, Štěpánka Chlumská

Dlouhodobá expozice středověkého a raně renesančního umění v patře klášterního komplexu prezentuje na více než dvou stech exponátech z oboru malířství, sochařství a uměleckého řemesla proměny formy a funkce výtvarného díla během tří staletí.

Prohlídkový okruh a lapidárium

kurátorky: Štěpánka Chlumská, Helena Dáňová

Přízemí areálu zaujímá prohlídkový okruh věnovaný historii dvojkláštera a jeho zakladatelce. Jeho součástí je lapidárium v konventu klarisek (černá kuchyně a refektář) a menších bratří (ambit), které zahrnuje významný soubor architektonických fragmentů z doby výstavby kláštera, základacích desek oltářů a náhrobních kamenů.



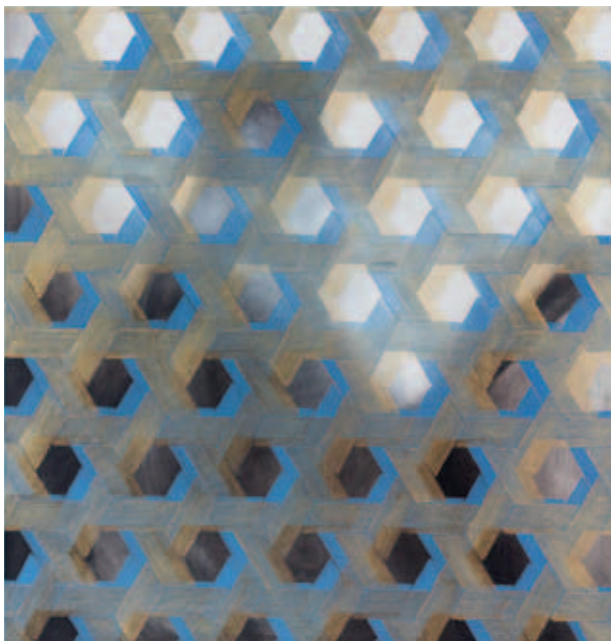
Sochařská zahrada

kurátorka: Irena Nývltová

Celoročně a zdarma jsou přístupné obě klášterní zahrady s prohlídkovým okruhem architekturou kláštera a sochařskými díly předních českých umělců – mimo jiné Aleše Veselého, Jaroslava Róny, Stanislava Kolíbala či Karla Malicha. Koncept expozice děl současných autorů doplňuje jedna z prvních sochařských realizací Františka Bílka, monumentální plastika Golgoty.

Šternberský palác





After Rembrandt: Učenec ve studovně

Michaela Maupicová 9. 1. – 9. 5. 2017

Jan Uldrych 10. 5. – 24. 9. 2017

kurátorka: Andrea Steckerová

Komorní projekt After Rembrandt představil postupně díla devíti českých tvůrců vytvořená jako umělecké reflexe Rembrandtovy malby Učenec ve studovně. Tato recepce (či apropriac) starých mistrů je v umění standardním jevem a atraktivním žánrem propojujícím tzv. staré umění s uměním současným. Cílem je poukázat na to, že staré umění je stálým inspiračním zdrojem pro nové generace umělců.



Podoby a příběhy. Portréty renesanční šlechty

13. 10. 2017 – 4. 3. 2018

ve spolupráci s Národním památkovým ústavem

kurátorka: Eva Lukášová, Národní památkový ústav

Výstava Podoby a příběhy představila výběr z dochovaných renesančních portrétů ze sbírek českých a moravských hradů a zámků. Medailonky věnované mnohým slavným rodům přiblížily osobnosti české a moravské aristokracie doby renesance, a to jak protestantské, tak i katolické, a jejich životní příběhy. České a moravské šlechtické rody připomněly heraldické a genealogické památky, archiválie i předměty uměleckého řemesla. Vystavené soubory rozšířily také vybrané renesanční portréty, které do zámeckých sbírek přinesly aristokratické rody usazené v Čechách a na Moravě v pozdějších staletích.

sbírková expozice



Evropské umění od antiky do baroka

kurátoři: Helena Dáňová, Martina Jandlová,
Olga Kotková, Petr Příbyl, Andrea Steckerová,
Lenka Stolárová, Anja K. Ševčík, Vít Vlnas

Ve třech podlažích paláce jsou
vystavena umělecká díla německého,
rakouského, italského, francouzského,
španělského, vlámského a holandského
umění od středověku až do
konce 18. století ze sbírky Národní
galerie v Praze.

dílo sezóny



Jan Salomonsz de Bray – Svatá Helena

26. 9. 2017 – 10. 4. 2018
kurátorka: Andrea Steckerová

Obraz Svaté Heleny Národní galerie
v Praze zakoupila v roce 2015 z pražské
aukční síně, kam se dostal ze soukromého
majetku ve Španělsku. Autorem díla je
významný malíř historických scén a por-
trétů Jan Salomonsz de Bray (1626/1627
Haarlem – 1697 Amsterdam), syn malíře
Salomona de Braye.

Schwarzenberský palác





Šťastný Řím – Francouzští rytci ve Věčném městě

13. 3. – 11. 6. 2017
kurátor: Dalibor Lešovský

Výstava představila tvorbu grafických umělců z mnoha evropských zemí, kteří v 17. století tvořili v Římě, zejména Françoise Spierra, Gerarda Audrana či Etiena Baudeta.

Ignác František Platzer (1717–1787). Kresby

13. 6. – 10. 9. 2017
kurátorka: Petra Zelenková

Výběr z kreslířského díla I. F. Platzera byl představen u příležitosti 300. výročí jeho narození. Platzerovy skici a návrhy jsou ceněny nejen pro dokumentární význam, ale jsou to také působivé a kvalitní kresby.

Václav Hollar ve službách anglické šlechty

12. 9. – 31. 12. 2017
kurátorka: Alena Volrábová

Výstava představila grafickou tvorbu Václava Hollara vytvořenou díky jeho působení v blízkosti anglických šlechtických dvorů. Při té příležitosti bylo možné představit unikátní, doposud zcela neznámý grafický list, který Národní galerie v Praze získala do svých sbírek.

sbírkové expozice

Od rudolfínského umění až po baroko v Čechách

kurátoři: Tomáš Hladík, Andrea Steckerová,
Vít Vlhas, Marcela Vondráčková

Ve třech podlažích rekonstruovaného paláce je prezentováno na 160 sochařských exponátů a 280 příkladů pozdně renesančního a barokního malířství, vytvořených od konce 16. století do konce století 18. na teritoriu zemí Koruny české.

Hmatová expozice – Doteky baroka

kurátorka: Jana Klímová

Hmatovou expozici tvoří soubor 14 odlitek a je určena především návštěvníkům se zrakovým postižením. Vystavené exponáty představují ve zkratce vývoj českého sochařství během 17. a 18. století.

Císařská zbrojnice

ve spolupráci s Vojenským historickým ústavem
kurátor: Jan Šach, Vojenský historický ústav Praha

V rámci rekonstrukce Schwarzenberského paláce byl rovněž rehabilitován unikátní barokní krov, ve kterém je představena expozice nejcennějších historických zbraní ze sbírek Vojenského historického ústavu.



Barokní umělecké řemeslo ze sbírek Uměleckoprůmyslového musea v Praze

ve spolupráci s Uměleckoprůmyslovým
museem
kurátoři: Petra Matějovičová,
Uměleckoprůmyslové museum v Praze,
Andrea Steckerová, Národní galerie v Praze

Cílem expozice bylo představit návštěvníkovi umělecké řemeslo stře-
doevropského kulturního prostoru od
manýrismu přelomu 16. a 17. století až
po klasicismus.

Archeologické nálezy ve Schwarzenberském paláci

ve spolupráci s Archeologickým ústavem AV ČR
kurátorka: Gabriela Blažková, Archeologický ústav AV ČR

Expozice ve sklepních prostorech Schwarzenberského paláce prezentuje výsledky a nálezy záchranného archeologického výzkumu, který zde proběhl v letech 2003 a 2004. Vystavené předměty představují různorodý soubor středověké a rané novověké hmotné kultury s převládající keramikou.

Salmovský palác



Charta Story. Příběh Charty 77

14. 3. 2017 – 19. 1. 2019

autoři: Zuzana Brikcius, Eugen Brikcius,
Ondřej Kohout, Eva Kohout-Voneš,
Petr Blažek, Veronika Tuckerová
kurátorka: Irena Nývltová

Výstava Charta Story je připomínkou čtyřicátého výročí iniciativy Charta 77. Na příběhu Ivana Jirouse – básníka, výtvarného kritika, představitele českého undergroundu – dokumentovaném fotografiemi, písemnostmi i osobními věcmi autoři výstavy představují životní osudy lidí z různých společenských okruhů, jejichž spojnící bylo souznění s duchem textu Charty a kteří byli jejími signatáři.



sbírková expozice

Umění 19. století od klasicismu k romantismu

kurátorka: Šárka Leubnerová

Expozice představila malířská a sochařská díla z období, kdy bylo české umění nedílnou součástí středoevropského uměleckého prostoru. Instalace byla koncipována v chronologické linii do stylových, tematických a autorských celků. Vystaveny byly například práce Františka Tkadlíka, Josefa Navrátila, Augusta Piepenhagena, rodiny Mánesů, Václava Prachnera a Václava Levého. Rakouské a německé malířství reprezentovaly malby Caspara Davida Friedricha, Carla Spitzwega a Ferdinanda George Waldmüllera, které doložily vzájemné umělecko-kulturní vztahy.

Prvního října 2017 byla sbírková expozice Umění 19. století od klasicismu k romantismu uzavřena. V budoucnu budou díla opět k vidění v nové expozici ve Veletržním paláci.



Veletržní palác



Aj Wej-wej. Zákon cesty

17. 3. 2017 – 7. 1. 2018

kurátoři: Jiří Fajt ve spolupráci
s Adamem Budakem

Pro Velkou dvoranu Veletržního paláce připravil Aj Wej-wej, nejslavnější čínský umělec současnosti, zcela nové dílo Zákon cesty, které se zrodilo z jeho dlouhodobého zájmu o osudy migrantů. Obří nafukovací člun s 258 uprchlíky byl umělcovým do té doby nejrozsáhlejším projektem, který zcela ovládl prostor Velké dvorany. Instalaci doplnily další projekty reflektující migrační téma, mimo jiné projekt Prádelna využívající tisíce kusů oblečení, bot a dalších materiálů, které Aj Wej-wej posbíral v řeckém uprchlickém táboře v Idomeni. Do vstupní haly Veletržního paláce byla umístěna instalace Hada složeného z batohů, který symbolizoval dětské oběti čínského zemětřesení v roce 2008. V Café Jedna projekt S květinami reflektoval umělcovo téměř dvouleté domácí vězení.



Magdalena Jetelová: Dotek doby

17. 3. 2017 – 18. 3. 2018

kurátorka: Milena Kalinovská ve spolupráci
s Irenou Nývltovou

Instalace Magdaleny Jetelové, připravená speciálně pro Národní galerii v Praze, zaplnila Malou dvoranu Veletržního paláce tekutou krajinou, odrážející funkcionalistickou architekturu budovy a umožňující setkání s autorčíným způsobem myšlení a práce. Na monumentální prostorovou instalaci navázala přehlídka děl Magdaleny Jetelové v přilehlém ochozu Malé dvorany.



Otisky vědění. Řeč keramiky

Připraveno ve spolupráci s Kunsthau Graz
17. 3. – 27. 8. 2017
kurátor: Peter Pakesch

Umělec Aj Wej-wej se stal společně s Edmundem de Waalem autorem výstavy Otisky vědění. Řeč keramiky. Ta doložila, že keramika, tradičně považovaná za uměleckořemeslnou tvorbu, může zprostředkovat poznání shromažďované po tisíce let a že její vývoj je úzce provázán s dějinami umění. Vedle Aj Wej-weje a Edmunda de Waala byli představeni další významní umělci, jako jsou Lynda Benglis, Alison Britton, Hans Coper, Lucio Fontana, Asger Jorn, Kazimir Malevič, Fausto Melotti, Joan Miró, Isamu Noguchi nebo Pablo Picasso.



Julian Rosefeldt: Manifesto

19. 10. 2017 – 7. 1. 2018
kurátor: Adam Budak

Třináctikanálová filmová instalace berlínského umělce Juliana Rosefeldta Manifesto v hlavní roli s australskou herečkou Cate Blanchett představila návštěvníkům manifesty, které stály u zrodu moderního umění. Blanchett v roli učitelky, loutkoherečky, hlasatelky zpráv, dělnice a bezdomovkyně dodala proslulým i méně známým výroky v nečekaných souvislostech nové, dramatické vyznění.



Epos 257. Retroreflexe

17. 3. – 10. 6. 2017

kurátoři: Jiří Ptáček, František Teplý

Olafur Eliasson: Zelené světlo

17. 3. 2017 – 2. 4. 2018

kurátor: Adam Budak

New Wave. Diplomanti AVU 2017

24. 6. – 30. 7. 2017

kurátor: Václav Janoščík

Keiichi Tahara: Fotosyntéza 1978–1980

17. 3. – 27. 8. 2017

kurátor: Adam Budak

Startpoint 2017 – Cena pro diplomanty evropských uměleckých škol

19. 10. – 10. 12. 2017

kurátorský tým: Pavel Vančát, Marcel Fišer, GAVU Cheb, Lucia Gavulová, Radek Váňa

Biafra ducha. Studenti z třetího světa v Československu

19. 10. 2017 – 7. 1. 2018

kurátorka: Tereza Stejskalová ve spolupráci se Zbyňkem Baladránem



grafické kabinety

Jan Konůpek, Vejce a vesmír,
1929, akvarel, kvaš

**Jan Zrzavý – Ilustrátor
a uctíváč krásy II.**

7. 3. – 4. 6. 2017
kurátorka: Zuzana Novotná

**Mytologické mesaliance
Maxe Pirnera**

5. 9. – 26. 11. 2017
kurátorka: Markéta Dlábková

**Kosmická architektura
Jana Konůpka**

5. 12. 2017 – 11. 3. 2018
kurátorka: Eva Bendová

**Vojtěch Hynais: skici,
studie, návrhy**

6. 6. – 3. 9. 2017
kurátor: Petr Šámal





I v roce 2017 program Národní galerie v Praze představil současné umělce v rámci volně přístupných výstavních cyklů v přízemí Veletržního paláce. Přímo ve foyer se projekt Poetry Passage věnoval vztahu výtvarného umění a poezie, přílehlý Prezidentský salonek hostil projekt Introducing s díly mladé umělecké generace a prostor pro pohyblivý obraz, Moving Image Department, uvedl filmové i zvukové instalace.

Introducing Pavla Dundálková: Když zavřu okno, neslyším hluk ulice

17. 3. – 10. 9. 2017, kurátorka: Pavlína Morganová

Moving Image Department #7: Brian Eno, Lod'

17. 3. – 10. 9. 2017, kurátor: Adam Budak

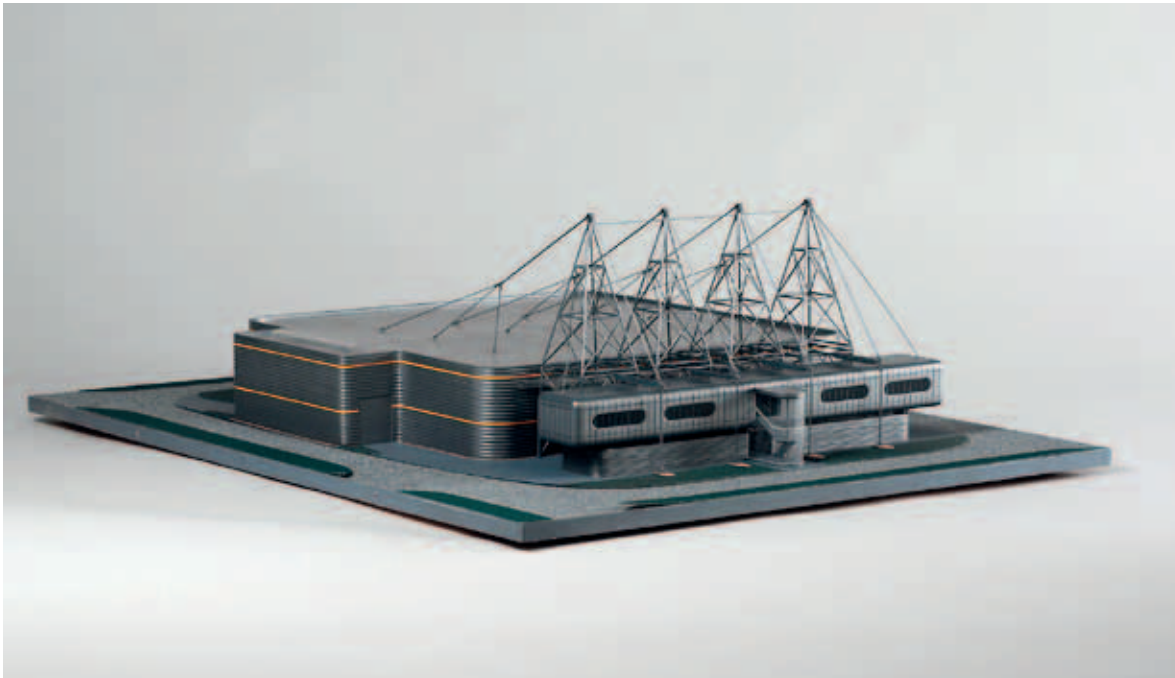
Poetry Passage #5: L'esprit des poètes officiels et crochus

17. 3. – 10. 9. 2017, kurátor: Adam Budak

Introducing Pedro Henriques: Půst

19. 10. 2017 – 7. 1. 2018, kurátorka: Markéta Stará Condeixa

sbírkové expozice



Klenot české funkcionalistické architektury představuje více než dva tisíce děl moderního a současného umění. Sbírkou mezinárodního umění obsahují proslulou francouzskou sbírku, rozsáhlý soubor tvorby rakouských a německých umělců, tvorbu ruské avantgardy či díla předních španělských umělců. Příběh českého moderního umění začíná jeho zrodem v polovině 19. století. Je dokumentován prostřednictvím silných uměleckých osobností od generace Národního divadla až po významné umělce počátku 21. století. Nedílnou součástí expozice je také část věnovaná české architektuře z období od roku 1950, představená především na modelech, a to jak autorských, tak těch, které byly speciálně pro Veletržní palác postaveny.

Česká moderna I, 1890–1930

Česká moderna II, 1900–1930

Česká moderna III, 1930–současnost

České současné umění

Francouzské umění 19. a 20. století

Mezinárodní umění 20. a 21. století

Valdštejnská jízdárna



Valdštejnská jízdárna

František Skála Jízdárna

10. 3. – 3. 9. 2017

kurátor: Tomáš Pospiszyl

Výstava Františka Skály představila převážně práce vzniklé od roku 2004 do současnosti. V autorské architektonické a výstavní koncepci, vycházející z prostoru Valdštejnské jízdárny, umělec připravil divákovi komplexní zážitek. Instalace pracovala s výstavním prostorem jako celkem, jeho světelnou atmosférou a obsahovala jak rozličné výstavní pavilony, tak solitérní monumentální díla, světelné instalace i práce vytvořené přímo pro prostor Jízdárny.

František Skála Prastánek

1. 6. – 3. 9. 2017

V rámci výstavy František Skála Jízdárna byl na nedalekém Malostranském náměstí instalován Prastánek, více než šest metrů vysoký objekt, který umělec vytvořil ze tří stalet starého dubového kmene. Jeho součástí byl skutečný stánek, kde se mohli kolemjdoucí občerstvit a prozkoumat další artefakty, které umělec připravil.



Arcivévoda Ferdinand II. Habsburský. Renesanční vladař a mecenáš mezi Prahou a Innsbruckem

3. 11. 2017 – 25. 2. 2018

ve spolupráci s Kunsthistorisches Museum Wien
a Ústavem dějin umění AV ČR

kurátorka: Blanka Kubíková

autorský kolektiv: Jan Baťa, Beket Bukovinská,
Václav Bůžek, Sylva Dobalová, Eliška Fučíková,
Jaroslava Hausenblasová, Stanislav Hrbatý, Blanka
Kubíková, Thomas Kuster, Ivan Prokop Muchka,
Ivo Purš, Paulus Rainer, Veronika Sandbichler,
Katharina Seidl

Výstava představila arcivévodu Ferdinanda jako historickou osobnost dlouhodobě spjatou s osudem českých zemí a uměním období renesance i jako člověka s jeho osobními vazbami a zájmy. Mimořádná pozornost byla věnována Ferdinandově sběratelské vášni. Jeho sbírky zahrnovaly tři proslulé kolekce: zbrojnici, kunstkomoru a rozsáhlou knihovnu, které byly uloženy na zámku Ambras u Innsbrucku. Výstavní koncept obsahoval přes tři sta exponátů různého charakteru, od obrazů a vzácných předmětů uměleckého řemesla, přes renesanční zbroje, cenné listiny včetně vlastnoručního dopisu arcivévody až po přírodniny a kuriozity. Více než polovina exponátů byla zapůjčena ze zahraničních sbírek, výstava proto představovala unikátní příležitost je v naší zemi spatřit. Významná osobnost renesančního vladaře byla v naší zemi poprvé představena v podobě výstavního projektu.

Obraz ze sbírky
arcivévody Ferdinanda,
Magdalena Gonsalvo,
dívka z rodiny
postižené nadměrným
ochlupením, kol. 1580



Spolupráce a výpůjčky



V průběhu roku 2017 proběhla řada výstav v českých i zahraničních muzeích a galeriích, na jejichž přípravě se Národní galerie v Praze podílela, případně pro ně poskytla významné výpůjčky.

I v roce 2017 pokračovala bohatá spolupráce s partnerskými institucemi, a to především ze zemí Evropské unie, došlo ale také k zásadnímu nárůstu výpůjček do zemí mimo ni. Do zahraničí bylo zapůjčeno celkem 304 děl na 30 výstav, z toho bylo 73 děl (5 výstav) půjčeno do zámoří (Tokio, San Francisco, Mexiko, Chicago).

V rámci České republiky bylo ze sbírky Národní galerie v Praze půjčeno celkem 420 děl na 39 výstav, dalších cca 1 000 děl je půjčeno dlouhodobě.

Jednou z nejrozsáhlejších spoluprací roku 2017 byla výstava *Stadt. Land. Tier. Barevný dřevořez v Praze kolem 1900* v německém Řezně, jejíž autorkou byla kurátorka NG, Eva Bendová. Většinu výstavy tvořila díla ze sbírek Národní galerie v Praze.

Amsterdam, Stedelijk Museum Amsterdam

Brusel, European Parliament

Düsseldorf, Stiftung Museum Kunstpalast

Chicago, Art Institute of Chicago

Innsbruck, Schloss Ambras

Madrid, Fundación MAPFRE

Mety, Centre Pompidou – Metz

Mexico City, Museo del Palacio de Bellas Artes in Mexico City

Naumburg, Vereinigte Domstifter

Norimberk, Germanisches Nationalmuseum

Paříž, Établissement public de la Réunion des musées nationaux et du Grand Palais des Champs-Élysées

Paříž, Grand Palais

Paříž, Musée d'Orsay

Paříž, Musée du Louvre

Paříž, Musée Marmottan Monet

Paříž, Musée national d'Art moderne / Centre Pompidou

Paříž, The Cité de l'architecture et du patrimoine

Řezno, Kunstforum Ostdeutsche Galerie Regensburg

San Francisco, Fine Arts Museums of San Francisco

St. Pölten, Museum Niederösterreich Geschichte

Stuttgart, Staatsgalerie Stuttgart

Tokio, The Bunkamura Museum of Art

Tokio, The National Museum of Western Art

Utrecht, Museum Catharijneconvent

Vídeň, Albertina Museum

Vídeň, Leopold Museum

Vídeň, Österreichische Galerie Belvedere

Česká republika

Brno, Fait Gallery

Brno, Moravská galerie v Brně

Brno, Muzeum města Brna

České Budějovice, Jihočeské muzeum
v Českých Budějovicích

Hlinsko, Městské muzeum a galerie Hlinsko

Hluboká nad Vltavou, Alšova jihočeská galerie

Hodonín, Galerie výtvarného umění

Cheb, Galerie výtvarného umění v Chebu

Jihlava, Oblastní galerie v Jihlavě

Karlovy Vary, Galerie umění Karlovy Vary

Karlovy Vary, Muzeum Karlovy Vary

Klatovy, Galerie Klatovy/Klenová

Liberec, Oblastní galerie v Liberci

Litoměřice, Severočeská galerie výtvarného umění

Mladá Boleslav, Muzeum Mladoboleslavska

Olomouc, Muzeum umění Olomouc

Ostrava, Galerie výtvarného umění v Ostravě

Plzeň, Západočeská galerie v Plzni

Praha, Galerie Zlatá Husa

Praha, Museum Kampa

Praha, Památník národního písemnictví

Praha, Poštovní muzeum

Praha, Správa pražského hradu

Praha, SVU Mánes

Rakovník, Rabasova galerie v Rakovníku

Roudnice nad Labem,
Galerie moderního umění Roudnice nad Labem

Zlín, Krajská galerie výtvarného umění

Vzdělávací a doprovodné programy

Programy pro školy

Tým profesionálních lektorů realizoval 1 108 programů ke sbírkovým expozicím a výstavám pro 21 906 osob. Programy pro MŠ, ZŠ, SŠ a VŠ zohledňovaly vzdělávací kurikula škol (Rámcové vzdělávací programy). Nově vznikla jejich online prezentace, reagující na úpravy sbírkových expozic. Nabídka byla revidována, rozšířena a aktualizována. Vzniklo 14 nových programů pro MŠ a ZŠ ve Veletržním paláci, které jsou postaveny na dialogu o umění a společném učení (Procházka galerií, S loutkou Dona Quijota, Veletržní city, Do obrazu), na poznávání umění skrze vlastní tvorbu v experimentálních ateliérech (V ateliéru Fráni D., Uvnitř sochy, Zanechat stopy, otisknout gesta, Skryto v šeru) či na chuti poznávat umění autonomně a často i skrze další smysly (V galerii se skicákem, Hlavou i tělem). Ve Šternberském paláci byly nově koncipovány dva programy pro MŠ a ZŠ s velikonoční a vánoční tematikou, které přenášejí vědomosti a vizuální zážitky z expozice do živé výtvarné formy (Hledání tváře a Hvězda nad Betlémem – Znamení barvy).

Značný zájem škol byl také o nové programy k výstavám František Skála Jízdárna (Na stopě Kuléra, Krása zkázy s kazy – 40 programů), Aj Wej-wej. Zákon cesty, kde byla zohledněna problematika migrace a přežití v extrémních podmínkách (Na cestě, Tekutá pravda – 38 programů), či Magdalena Jetelová: Dotek doby ((Z) paměti krajin – 19 programů).

Za účelem podpory dalšího vzdělávání pedagogů a většího využívání galerie pro výuku vznikly dva studijní materiály pro pedagogy, zdarma dostupné online, poprvé s inovativní interaktivní formou. K výstavám se uskutečnily prohlídky a prezentace pro učitele s umělci, kurátory ale i zvláštními hosty z organizací Lékaři bez hranic či Hatefree (14 akcí pro 278 pedagogů). Pokračovala také tradiční spolupráce s uměleckými a pedagogickými fakultami univerzit, které připravují budoucí učitele. Vybrané vzdělávací aktivity NG byly představeny jako nástroj učení se z dobré praxe.

**Vzdělávací a doprovodné
programy v roce 2017**

2 213
programů

56 499
účastníků



Programy pro děti a rodiče

Vzdělávání dětí otevírá galerii jako místo inspirace a zážitku návštěvníkům již od 1,5 roku věku. Tvůrčí dílny pro děti a rodiče či prarodiče motivovaly a podporovaly spolupráci, tvořivost a společný zážitek s uměním. Každá z pravidelných dílen má jedinečné tematické zaměření od poznání uměleckořemeslných postupů až k výtvarnému experimentu a fantazii. Pro dětské publikum jsou ale připravovány i aktivity, otevírající společensky tabuizovaná či opomíjená témata (stárnutí a smrt, vztah k zemřelým, mezigenerační vztahy, soužití kultur apod.). Tradiční formát Herny pro děti ve věku 1,5–5 let se konal třikrát týdně ve Veletržním paláci. Pro mnohé byl místem prvního setkání s uměleckým světem. Pro samostatně tvořící děti (6–10 let) a mládež (10–16 let) se realizovaly

každotýdenní Ateliéry ve Veletržním paláci plné rozmanitých výtvarných aktivit inspirovaných originály uměleckých děl. Klášter sv. Anežky České ožil v květnu 2017 zahradní slavností Anežka dětem s novými uměleckými objekty v zahradách od Františka Skály, výtvarným studiem v ambitu, pracovními listy a knižním průvodcem klášterem a prohlídkovým okruhem Klášter všemi smysly. Slavnost se stala ochutnávkou letního programu Anežka LIVE! a navštívilo ji 400 osob.

Dětské publikum je oslovováno i v době letních prázdnin, a to tematicky koncipovanými týdenními letními ateliéry. 14 letních ateliérů, zaměřených na tvorbu s pestrou škálou výtvarných materiálů a médií, na pohyb a dramatickou

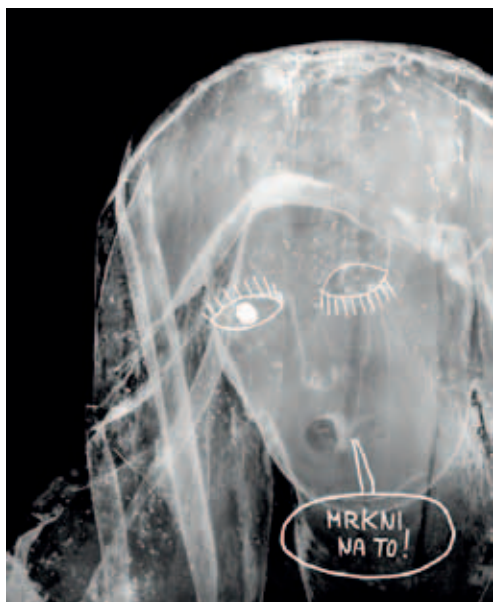
výchovu, propojovalo jednotlivé sbírkové expozice a výstavy, interiéry a exteriéry galerijních paláců, zahrad i přilehlých částí města.

K výstavě František Skála Jízdárna vznikly programy jak ve výstavě, tak na Malostranském náměstí u tzv. Prastánku. Vrcholem byl koncert M. T. O. Universal v zahradách Kláštera sv. Anežky České, který navštívilo asi tisíc osob.

Pro výstavu Arcivévoda Ferdinand II. Habsburský byly vytvořeny popisky pro rodiny s dětmi. Stezka s emblémem hvězdy, nazvaná Ferdinand II. ve zkratce, představila dvě desítky stěžejních exponátů srozumitelnými a poutavými texty. Vznikly zde i nové pracovní listy Ve třpytu hvězdy.

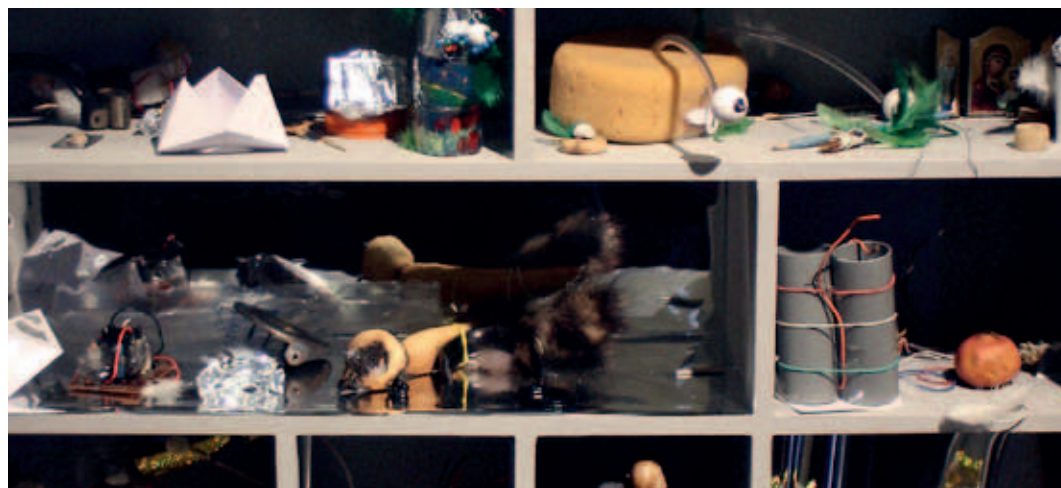


Programy pro děti a rodiče



Publikace

Problematiku restaurování středověkých obrazů a soch a výzdobných technologií přibližuje populárně naučná knížka *Mrkni na to!*, která vznikla ve spolupráci s restaurátory a sbírkovými kurátory. Odlehčený tón knihy podporují ilustrace Martina Kubáta.



Interaktivní studia

Tyto inspirativní ateliéry s originálním obsahem jsou začleňovány do výstav jako forma edukace bez přítomnosti lektora. U výstavy František Skála *Jízdárna* byly na balkonu k dispozici dalekohledy k pozorování detailů děl. K výstavě Arcivévoda Ferdinand II. Habsburský bylo nově vytvořeno Studiolo, prostor, který evokoval laboratoř vědce, dílnu řemeslníka, ateliér umělce a reflektoval hlavní témata renesance. K výstavě Norbert Grund (1717–1767). Půvab všedního dne vznikl „taneční sál“ vyhrazený k výuce a zkoušení dobových tanců s názornými ukázkami tanečních drah přímo na podlaze. Pro návštěvníky a účastníky tanečních workshopů vznikl přitažlivě zpracovaný sešit *Taneční grunt*.

Mezinárodní konference dětského vzdělávání

Poprvé v české historii hostila Národní galerie v Praze v říjnu 2017 mezinárodní konferenci *Hands On!* s názvem *Budoucnost v rukou dětí* a podtitulem *Neformální vzdělávání jako nástroj sociální změny*. Její snahou bylo zlepšovat a přibližovat prezentaci muzeí a galerií mladým návštěvníkům a představovat je jako aktivní a přátelská místa. V rámci konference byl formou workshopu představen jedinečný formát *Heren* pro rodiče s dětmi 1,5–5 let, který byl přijat s velmi pozitivními ohlasy mezinárodní odborné veřejnosti.



Programy pro mládež a dospělé

Edukátoři zprostředkovali nejen informace o uměleckých dílech, ale nabídli i řadu příležitostí pro zapojení a rozvoj tvůrčích uměleckých schopností, kritického myšlení a interpretaci starého i současného umění. Důležité bylo setkávání s aktivními umělci v roli pedagogů.

Pro veřejnost, jež chce získat základní orientaci ve vývoji umění, se pro akademický rok 2017/18 otevřely tradiční kurzy dějin umění. Kurz Základy dějin umění sestávající z 91 přednášek sloužil nejen pro přípravu na VŠ, ale také pro celoživotní vzdělávání. Na něj navazuje seminář Neděle s uměním, složený ze 72 přednášek. Přednáškový cyklus Od gotiky

po secesi (22 přednášek), procházející šest sbírkových expozic, se díky zájmu otevřel dvakrát. Kurz Umění 19. a 20. století ve sbírkových expozicích Národní galerie v Praze tentokrát více akcentoval přímý kontakt s originály uměleckých děl ve 26 komentovaných prohlídkách. S novými tématy (31 přednášek či prohlídek) byl ve třech běžích otevřen také kurz dějin umění pro pokročilé, Zaostřeno na umění.

V srpnu 2017 proběhla Letní škola dějin umění, zaměřená na společenskou roli umění a technologie starých mistrů i umělců 19. století. Základní výtvarné postupy bylo možné si na místě vyzkoušet.



Tvůrčí dílny pro mládež a dospělé

K výstavě Lucas Cranach proběhl menší cyklus dílen Ten zajíc – mistrovské akvarely v době Cranachově. Se záměrem zprostředkovat možnost přímé krajinářské tvorby bylo realizováno několik plenérů. Již po páté se uskutečnil dvou-denní Zahradní plenér ve Šternberském paláci, který účastníky od základů seznámil s technologickými postupy malířské tvorby. Jednodenní plenér Ve stopách holandských mistrů proběhl v předpolí křivoklátských lesů.

V létě se uskutečnily dvě týdenní plenérové školy ve Strážovicích u Mirotic, vedené profesionálními umělci. Program zahrnoval malbu v terénu, odborné přednášky, performativní akce, výlet a vernisáž. Přínosem bylo i zapojení místních obyvatel, pro které se vernisáž stala kulturní událostí. Mnozí z nich se poprvé v životě setkali s malířskou praxí a slyšeli o Národní galerii v Praze.

Pro zájemce o rozvoj malířských dovedností byl určen cyklus 15 celodenních figurálních dílen Portrét a figura podle mistrů, který nabídl jak volnou inspiraci, tak kopírování podle originálních obrazů z 19. a z 20. století přímo ve sbírkové expozici NG.

Při prezentacích děl z projektu After Rembrandt proběhlo šest setkání s autory obrazů. V souvislosti s výstavou Gerharda Richtera proběhl v srpnu v Rychlebských horách experimentální a malířský plenér V krajině ledovce!, reflektující genius loci, tvorbu umělce a kontext jeho výstavy v prostředí Sudet, regionu postiženém důsledky historických zvrátů dějin 20. století.

Secret Journey – taneční instalace ve výstavě Aj Wej-wej. Zákon cesty připravená ve spolupráci s Centrem choreografického rozvoje SE.S.TA.
foto: Dragan Dragin



Galerie jako místo společenské inkluze

V reakci na site-specific instalaci Aj Wej-weje, reflektující humanitární a uprchlickou krizi, byla připravena série jedenácti veřejných akcí, která se tematicky věnovala migrantům, přímo je zapojovala, anebo jim byla určena jako publiku. Cílem bylo zpřístupnit široké veřejnosti toto téma a podpořit kritickou reflexi problematiky, která je v českém prostředí často skandalizována a bulvarizována. Do akcí se zapojili lidé nejen z Česka a Slovenska, ale i z dalších zemí (Afghánistán, Albánie, Arménie, Ázerbájdžán, Bělorusko, Kuba, Kongo, Mozambik, Nigérie, Pákistán, Sýrie, Togo, Ukrajina, Uzbekistán,

Vietnam), a to ve spolupráci s dalšími 13 organizacemi. Celkem se této série zúčastnilo více než 1 100 osob.

Národní galerie umožňuje vnímat umění též návštěvníkům se speciálními potřebami. Jsou pro ně připraveny hmatové expozice ve Schwarzenberském paláci a Anežském klášteře a také aktivní programy. Uskutečnil se také pořad pro znevýhodněné mladé lidi (15–30 let) a žáky pocházející ze složitého sociálního prostředí a se zdravotním a mentálním postižením.

Projekt Národní poklad připravený s umělcem Lukášem Houdkem otevřel téma nacionalismu přímo v expozici Veletržního paláce při Mezinárodním dni muzejí a galerií.



Speciální akce

Zvláštní příležitosti nabízejí prostor pro originální oslovení publika. V roce 2017 šlo zvláště o akce spojené s oslavami 221. výročí založení Národní galerie v Praze, také o Mezinárodní den muzeí a galerií, Pražskou muzejní noc, akci Zažít město jinak či Den Architektury anebo účast v lokálním projektu Prahy 7 – Art district v rámci akce Máme otevřeno.

Program Anežka LIVE! 2017 nabídl různorodé aktivity pro návštěvníky zahrad, areálu a okolí Anežského kláštera. Konaly se zde koncerty, workshopy, komentované procházky i performativní prohlídky, na programu bylo letní kino, lekce jógy a tai-chi a jiné sporty. Celkem 47 realizovaných akcí navštívilo 5 819 osob.

Statistika programů a účastníků v roce 2017

Cílová skupina programu	Programy	Účastníci
Mateřské školy	170	3 088
Základní školy	465	9 290
Střední a vysoké školy	473	9 528
Skupiny osob se specifickými potřebami	14	170
Pedagogové	14	278
Školy celkem	1 129	22 255
Dospělí (výtvarné dílny, kurzy, komentované prohlídky, přednášky)	743	19 167
Děti a rodiny (výtvarné dílny, herny a ateliéry)	287	8 709
Dospělí a děti celkem	1 030	27 876
Anežka LIVE!	47	5 819
Celkem	2 213	56 499



Speciální akce

V roce 2017 uzavřela Národní galerie v Praze institucionální partnerství se Státními uměleckými sbírkami Drážďany (SKD). Společným zahajovacím projektem se stal Vlak kultury Praha–Dresden, který představil na trati mezi oběma městy významné umělce obou zemí. Na trase do Drážďan realizovala své zcela nové dílo laureátka Ceny Jindřicha Chalupického Kateřina Šedá, druhý vlak z Prahy pak vezl významné literární osobnosti Jakubu Katalpu, Davida Záborského a Aleše Palána. V opačném směru měli cestující možnost setkat se s Dursem Grünbeinem, pravděpodobně nejdůležitější osobností současné německé poezie, a zpěvačkou, textařkou, herečkou a umělkyní Annou Mateur.

Při příležitosti výstav Gerharda Richtera v Praze a Drážďanech proběhlo v obou městech setkání mladých pražských a drážďanských návštěvníků s cílem diskutovat o současné umělecké scéně. Výstavy byly rovněž propojeny na úrovni Klubů přátel obou institucí, přičemž jejich členové vzájemně využívali volné vstupy. V roce 2017 byl rovněž zahájen výměnný program zaměstnanců obou muzeí. Do budoucna se partnerské instituce zaměří zejména na odbornou spolupráci. V jejím rámci budou společně řešit vědecko-výzkumné úkoly, spolupracovat na konferencích a seminářích a připravovat výstavní projekty.



České dráhy

Národní doprava

Ediční činnost

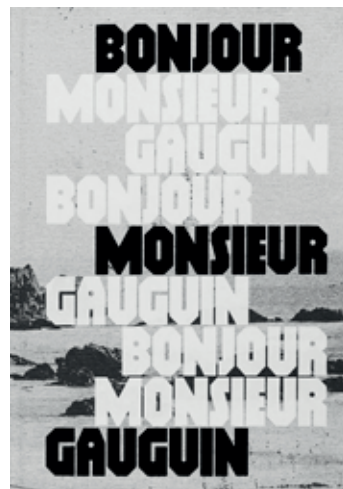
Monografie

Ediční oddělení Národní galerie v Praze zabezpečuje ediční činnost instituce v úzké spolupráci s historiky umění, kurátory, lektory, knihovnou a dalšími pracovišti. V roce 2017 byl vedle tradičního typu tiskovin – katalogů k výstavám různého rozsahu, průvodců a periodik – vydán rozsáhlý soupisový katalog Václav Hollar. Kresby. Ediční politika nezapomíná ani na mladé čtenáře, pro které vznikla hravá učebnice angličtiny Keška v galerii.

V roce 2017 Národní galerie v Praze vydala celkem 36 publikací, většinu z nich v českém a anglickém jazyce. Knižní produkce Národní galerie v Praze se také díky své kvalitě a rozsahu postupně dostává do povědomí nejen české, ale též mezinárodní odborné i širší veřejnosti.



Jiří Fajt-Adam Budak, Aj Wej-wej. Zákon cesty (česká a anglická verze)



Zdenka Klimtová (ed.), Příběhy ptačího koberce (česky)

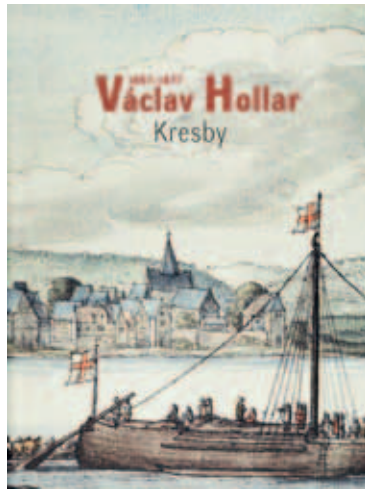


Filip Suchomel, Šašin! Japonská fotografie 19. století (česká a anglická verze)

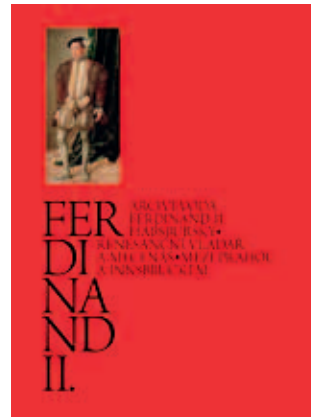
Anna Pravdová (ed.), Bonjour Monsieur Gauguin: Čeští umělci v Bretani (česky). Kniha obdržela ocenění Nejkrásnější česká kniha roku 2017 – 3. místo v kategorii Kniha o výtvarném umění.

Šárka Leubnerová (ed.), František Tkadlík (česká a anglická verze)

Monografie



Alena Volrábová, Václav Hollar. Kresby (česká a anglická verze). Soupisový katalog.



Katalogy a průvodce

Jiří Fajt-Markus Horsch,
Císař Karel IV. 1316–2016 (česky)

Blanka Kubíková-Sylva Dobalová-Jaroslava Hausenblasová (eds.), Arcivévoda Ferdinand II. Habsburský (česká a německá verze)

Milena Kalinovská (ed.), Magdalena Jetelová.
Dotek doby (česko-anglicky).
Kniha získala ocenění Nejkrásnější česká kniha roku 2017 v kategorii Katalog.

Adam Budak-Jiří Fajt-Peter Pakesch (eds.),
Otisky vědění. Řeč keramiky (česko-anglicky)

Jiří Fajt-Milena Kalinovská (eds.), Gerhard Richter (česká, anglická a německá verze)

Zuzana Brikcius (ed.) Charta Story.
Příběh Charty 77 (česko-anglicky)

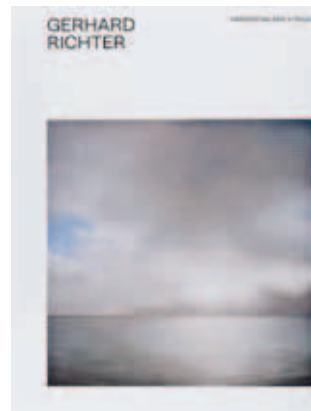
Marcela Vondráčková, Norbert Grund.
Půvab všedního dne (česko-anglicky)

Helena Dáňová-Štěpánka Chlumská-Radka Šefců (eds.), Očím na odív (česká a anglická verze)

Tomáš Pospiszył (ed.), František Skála.
Jízdárna (česko-anglicky)

Helena Dáňová-Štěpánka Chlumská (eds.),
Očím skryté (česká a anglická verze)

Helena Dáňová-Štěpánka Chlumská-Radka Šefců (eds.), Historické technologie (česká a anglická verze)



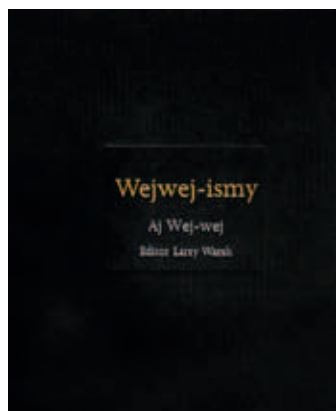
Periodika



Jan Klípa (ed.) Bulletin
of the National Gallery
in Prague XXVII/2017
(česko-anglicky)

Alena Volrábová (ed.),
Ars linearis VII
(česko-anglicky)

Výbor citátů



Larry Warsch (ed.),
Wejwej-ismy (česky)

Knihy pro děti



Lucie Poslušná, Keška v galerii
(česko-anglicky)

Štěpánka Chlumská (ed.),
Mrkni na to! (česky)

Metodické příručky



Dagmar Jelínková (ed.),
Jak zarámovat obraz? (česky)

Štěpánka Chlumská (ed.),
Památkový postup (česky)



Péče o sbírky a restaurování

Dokumentace sbírek

Ke konci roku 2017 byla v Centrální evidenci sbírek vedené Ministerstvem kultury České republiky přihlášena Sbirka Národní galerie v Praze, která obsahovala celkem 394 053 sbírkových předmětů v následujícím členění:

Podsbírky	Počet sbírkových předmětů
obrazy	16 954
plastiky	9 208
nová média	587
grafiky	269 654
kresby	66 967
asijské, africké a americké umění celkem	13 734
architektura celkem	15 816
faksimile	1 133
Celkem	394 053

V rámci zabezpečení péče o sbírkový fond NG bylo v roce 2017 zinventarizováno celkem 28 624 sbírkových předmětů.

V roce 2017 také pokračovala digitalizace sbírkového fondu, byla zhotovena obrazová dokumentace celkem 5 700 uměleckých děl.



Restaurování



Restaurovatelské oddělení realizovalo restaurovatelské zásahy na uměleckých dílech, která Národní galerie v Praze zapůjčovala nejen do tuzemských galerií a institucí, ale také do zahraničí.

Přehled zrestaurovaných děl

Sbírka starého umění

Anonym, Jižní Čechy, 1. čtvrtina 16. století – Pieta z Bílska

Joos van Cleve: Mona Vana Nuda

Pieter Brueghel: Zimní krajina s pastí na ptáky

Jan Vojtěch Angermayer: Kytice s petrklíči

Jan Vojtěch Angermayer: Kytice s modrým hyacintem

Jan Vojtěch Angermayer: Zátiší se srnčí hlavou

Jan Vojtěch Angermayer: Zátiší s kančí hlavou

Pieter van Bloemen (zv. Standart nebo Standarto): Polní vojenský tábor

Dirck Hals (následovník): Veselá společnost

David II. Teniers: Skalnatá krajina s cikány

Sbírka 19. století

Václav Brožík: Na poli

Vojtěch Hynais: Společnost v přírodě – Na výletě – Chytání raků

Antonín Chittussi: V polích – Krajina o žních

Antonín Slavíček: Praha z Letné

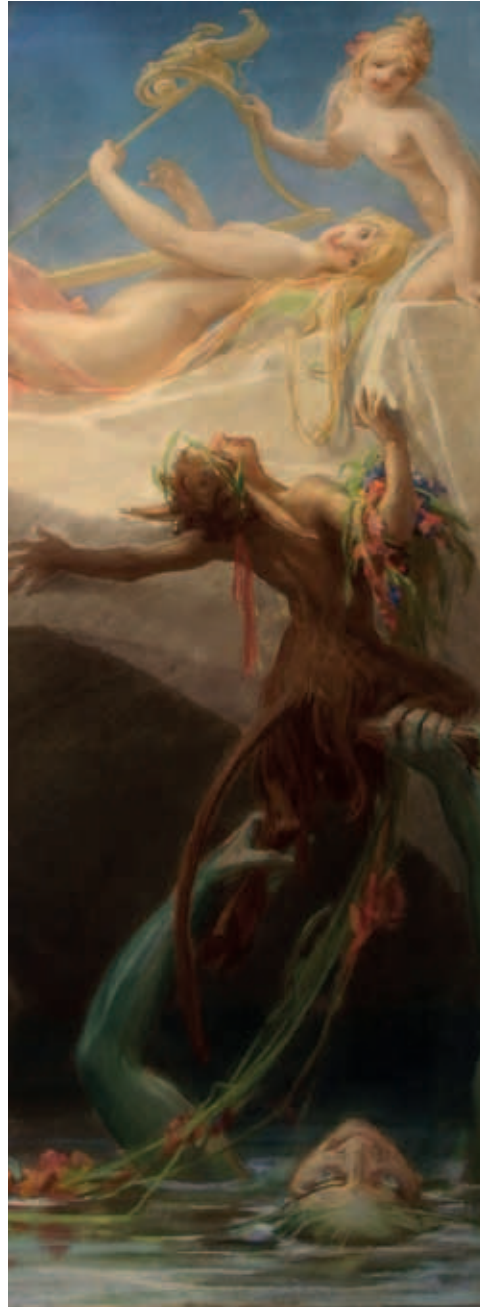
Hanuš Schwaiger: Canterburské povídky

Sbírka moderního a současného umění

André Derain: Koupání

Nikolaj Chvorinov: Kruh života

Edgar Jantsch: Mrzáci



Gustav Klimt: Panna

Ivan Kulec: Zátíší s ovocem

Valentin Krašeninikov: Ležící dáma

Valentin Krašeninikov: Sedící tanečnice

Karel May: Zátíší s květinami

Grigorij Musatov: Povodeň

Jaroslav Paur: Město

Jaroslav Paur: Ruiny

Vladimír Sychra: Únos Sabineek – motiv ze španělské války

Alois Wachsman: Podobizna Josefa Friče

Wenzel Hablik: Křišťálový zámek na moři

Sbírka kresby a grafiky

Pieter Brueghel: Lesní krajina s pěti medvědy

Max Pirner: Mytologické mesaliance I., III., V., VIII., IX., X.

Sbírka asijského umění

Kódžu – japonský závěsný svitek: Kaligrafický nápis Svatyně boha písemnictví

Kolekce ósackých dřevorezů:

Džukódó, Jošikuni: Herec Ičikawa Hakuen

Rjúšai, Šigeharu: Herec v roli muže ve vichřici

Rjúšai, Šigeharu: Hrdina Masanori

Sadamasu: Herec Kataoka Gadó jako Oguri Hangan

Šunkósai, Hokušú: Herec Asao Gakudžuró I.

Šunbaisai, Hokuei: Herec Araši Rikan II. jako Watónai

Tojohide: Herec Onoe Kikugoró III.

Věda a výzkum

Vědecká a odborná činnost jsou v Národní galerii v Praze těsně propojeny s jejími hlavními úkoly danými statutem, zejména správou sbírek, výstavnictvím, vzděláváním a zpřístupněním nejcennějších děl nejširší veřejnosti. Zahrnuje celé spektrum od základního výzkumu, přes výzkum aplikovaný, až po vývoj nových certifikovaných metodik či vytváření databází pro badatelskou obec domácí i zahraniční a veškeré zainteresované zájemce.

Mezi dlouhodobé úkoly patří zpracování unikátních materiálů a digitalizace dat uložených v Archivu. Knihovna Národní galerie v Praze disponuje cenným fondem, který je trvale a systematicky rozvíjen také díky institucionální podpoře Ministerstva kultury České republiky. Díky grantovým projektům a dotacím od zřizovatele a dalších resortů se v Národní galerii v Praze buduje přístrojové zázemí a technologické vybavení v chemické laboratoři a restaurátorských dílnách propojené s odbornými kapacitami pracovníků. Vzniká tak

jedinečné know-how, jehož význam přesahuje oblast galerijní a muzeální. Národní galerie v Praze se stala vyhledávaným partnerem pro ostatní pracoviště akademického i praktického zaměření.

V aplikovaném výzkumu zaměřeném na přírodovědná zkoumání materiálu výtvarných děl propojeném s ostatními obory zkoumání a uchování kulturního dědictví, ověřování pravosti artefaktů, vytváření databází vzorků využitelných ve forenzním ověřování atd. navázala naše instituce partnerství s celou řadou vysokých škol, výzkumných institutů, ale též s vyšetřovacími orgány. Integrovaný přístup využívající exaktní analýzy společně s přístupy kunsthistorickými přináší celou řadu nových poznatků a pohledů.

Výsledky výzkumu a odborné činnosti jsou zpravidla zveřejňovány prostřednictvím odborných publikací, seminářů a konferencí, ale též přednášek a specializovaných výstav. V roce 2017 řada

těchto akcí dosáhla značného ohlasu, mimo jiné výstava Očím skryté. Podkresba na deskových obrazech 14.–16. století ze sbírek Národní galerie v Praze, na kterou navázala výstava Očím na odív. Výzdobné techniky v malířství a sochařství 14.–16. století. Obě výstavy ukázaly přímo v prostorách sbírkové expozice výsledky komplexního průzkumu jednotlivých středověkých děl v přímé konfrontaci s originály. Hledají se také další atraktivní formáty. Koncem roku se začaly připravovat aplikace pro mobilní zařízení, které jsou také založeny na datech získaných v badatelských projektech.

Kurátoři a odborní pracovníci se zapojují do výzkumných projektů podporovaných Ministerstvem kultury, Ministerstvem vnitra či Grantovou agenturou České republiky. Řada výstupů byla zajištěna institucionální podporou zřizovatele. Výsledky výzkumu se postupně zkvalitňují, o čemž svědčí nejen ohlasy, ale též zlepšující se hodnocení dle platných metodik, včetně Rady pro vědu, výzkum a inovace.

Přehled grantových projektů realizovaných v roce 2017

Kolokvia

Od balónu ke kosmickému vědomí. Aviatická v české vizuální kultuře (GAČR)

řešitelka: Eva Bendová

Sběratelé japonských dřevořezů v Čechách (GAČR)

řešitelka: Markéta Hánová, 2015–2017

Formování sbírek moderního čínského tušového malířství v meziválečném Československu a jejich význam v evropském kontextu (GAČR)

řešitelka: Michaela Pejčochová, 2016–2018

„Francouzský model“ a Sběrka francouzského umění 19. a 20. století (GAČR)

hlavní řešitelka: Markéta Theinhard, leden 2015 – prosinec 2017
(prodlouženo do června 2019)

Ministerstvo vnitra – od roku 2017 do roku 2020. Komplexní instrumentální metodika pro posuzování pravosti výtvarných děl, databáze materiálů barevných vrstev 20. století.

Národní galerie se společně s Kriminologickým ústavem bude podílet na výzkumu metodologie zjišťování fals v rámci grantu Ministerstva vnitra.

Garant projektu za NG ing. Radka Šefců (vedoucí chemické laboratoře NG),
spolupracující ak. mal. D. Konvalinková (restaurátorský odbor)
a Irena Nývltová (Sběrka moderního a současného umění).

Workshop Historické technologie a moderní metody průzkumu středověkého umění

Praha, Klášter sv. Anežky České,
19. 10. 2017

Workshop Artes et Bellum. Die Kunst Mitteleuropas und der Dreißigjährige Krieg / The Art of Central Europa and the Thirty Year's War ve spolupráci NG s Leibniz-Institut für Geschichte und Kultur des östlichen Europa a Staatliche Kunstsammlungen Dresden

Praha, Schwarzenberský palác,
2.–3. 11. 2017

Knihovna Národní galerie v Praze je specializovanou knihovnou zaměřenou na výtvarné umění (malířství, sochařství, grafiku a kresbu), architekturu, dějiny a teorii umění. Poskytuje knihovnicko-informační služby jednak pracovníkům NG pro jejich odbornou práci, jednak veřejnosti, které zpřístupňuje své fondy k prezenčnímu studiu. Knihovna dále poskytuje rešeršní služby a meziknihovní výpůjční služby z českých i zahraničních knižních fondů.

Fond knihovny tvoří odborné publikace zaměřené na výtvarné umění, výstavní katalogy českých a zahraničních výtvarníků a sbírek, z nichž významným celkem jsou výstavní a sbírkové katalogy Národní galerie od roku 1821. Specifickou část fondu tvoří katalogy aukční. Zajímavou součástí fondu je sbírka odborných publikací zaměřených na orientální umění. V současné době má knihovna ve svém fondu přes 115 000 knihovních jednotek.

Archiv Národní galerie v Praze spravuje, zpracovává a zpřístupňuje archiválie týkající se výtvarného umění v Čechách. Mezi jeho nejcennější fondy patří pozůstatky archivů pražských malířských bratrstev, dále fondy vzniklé u právních předchůdců Národní galerie v Praze, tj. dokumenty Společnosti vlasteneckých přátel umění, Moderní galerie a Českomoravské zemské galerie a také dokumenty samotné Národní galerie. Fondy institucí doplňují různorodé písemné pozůstalosti výtvarných umělců, sběratelů, historiků, teoretiků a kritiků umění.

V současné době patří mezi hlavní dlouhodobé úkoly archivu zpracování a zpřístupnění fondu Národní galerie v Praze a významného osobního fondu bývalého ředitele Národní galerie Jiřího Kotalíka. Fondy jsou badatelům zpřístupňovány pomocí inventářů publikovaných na webových stránkách, vybrané archiválie vycházejí knižně v edici Umění v archivu.

Pohlednice zaslaná Emilem Fillou
Vincenci Kramářovi 2. října 1913,
fond Vincenc Kramář

Vášemu přítele doktoru
mystaru je ve velmi
pevné místnosti, ale
to ovrazí! Sám
futurista, ovšem
vášc my, tu va ve štr ruku
ne bude třeba dnes
mžboovat.

Vámi oddaný
Emil Tills

Nr. 631

Pro Kropčič



Pan

Vincenc Kramář

Prague
Flavoboro nám. č. 1.

Bohmen

Akvizice

V souladu s plánem sbírkotvorné činnosti se v průběhu roku 2017 akviziční záměry Národní galerie v Praze soustřeďovaly na umělecká díla mimořádné galerijní kvality, která lze zařadit do kontextu stálých expozic, případně jako náhradu za díla vydaná v restituci. V roce 2017 bylo díky účelově poskytnutým finančním prostředkům získáno větší množství děl současných umělců a rovněž bylo realizováno několik nákupů díky dotaci Ministerstva kultury (programu ISO/C).

Nambanský medailonek z 18. století, Japonsko, 1 dílo (hrazeno z programu ISO/C)

Václav Hollar, 1 dílo (hrazeno z programu ISO/C)

Josef Bolf, 3 obrazy

Šimon Brejcha, 2 grafické listy

Josef Hampl, 6 listů strukturální a aktivní grafiky (hrazeno z programu ISO/C)

Jan Hísek, 3 díla

Vladimír Houdek, 3 díla

Magdalena Jetelová, 4 díla

Lukáš Karbus, 20 děl

Jiří Kolář, 20 děl

Eva Koťátková, 2 díla

Antonín Málek, 5 grafických listů (hrazeno z programu ISO/C)

Jan Nálevka, 30 děl

Ivan Pinkava, 6 děl

Romana Rotterová, 5 listů strukturální grafiky (hrazeno z programu ISO/C)

František Skála, 10 děl

Kateřina Šedá, série prací na papíře, cca 130 oboustranných listů

Roman Štětina, 1 video

Mark Ther, 26 děl

Magdalena Jetelová:
Henry Moore Studio, 1991



František Skála:
Expo 3000, 2012



Václav Hollar,
Erb se třemi zvony, 1651



Dary

Josef Bolf,
6 grafických listů, 27 kreseb, 2 nová média a 1 skicář

Emilie Brzezinski,
2 díla

Jan Hísek,
9 děl

Helena Hladilová,
1 dílo

Vladimír Houdek,
6 děl (koláže), 2 filmy

Magdalena Jetelová,
9 děl

Lukáš Karbus,
2 díla

Jan Nálevka,
3 filmy

Jiří Pelcl,
2 modely

Ivan Pinkava,
4 díla

Romana Rotterová,
soubor 24 grafických listů

František Skála,
2 díla

Kateřina Šedá,
16 oboustranných listů, 1 video

František Ronovský,
1 dílo

Andy Warhol,
*5 fotografických alb, 4 černobílé fotografie,
7 sešívaných černobílých fotografií*

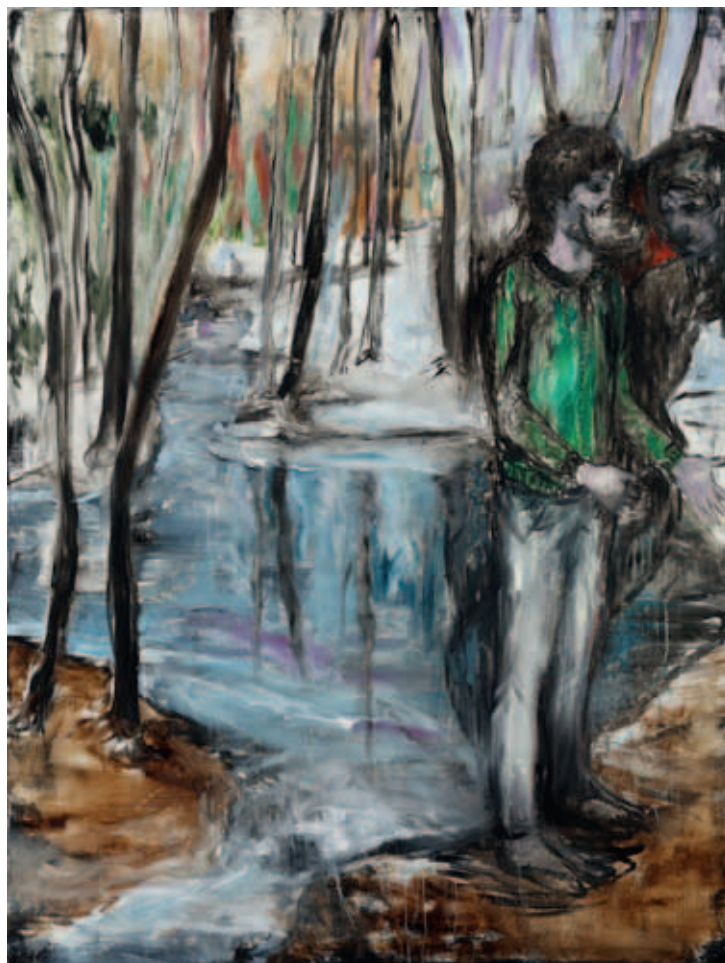
Akvizice vlastní činností

Konrad Müller–Kurzweily,
1 dílo, navrácené zcizené dílo

Akvizice převodem

Karel Myslbek,
2 díla

Josef Bolf: Dál a výš,
olej na plátně, 2017



Josef Bolf: Poslední led,
olej na plátně, 2017

Metodické centrum pro muzea výtvarného umění

Činnost metodického centra je rozšířenou formou veřejné služby, kterou Národní galerie v Praze poskytuje pro vlastníky a správce sbírek výtvarného umění podle zákona č. 122/2000 Sb. o ochraně sbírek muzejní povahy. V roce 2017 vedle běžné agendy závislé na poptávce veřejnosti připravilo centrum ve spolupráci s dalšími odděleními Národní galerie v Praze tři workshopy k problematice rámování obrazů a digitální evidence sbírek a dva semináře Registr smluv versus smlouvy o výpůjčce a MOBILITA SBÍREK VII – Sbírkový pohyb 2. Závěrem roku byl vydán první metodický manuál s názvem *Jak zarámovat obraz?*, který ukazuje některé aktuální trendy v oblasti adjustace sbírkových předmětů.

Výkon agendy vývozu předmětů kulturní hodnoty

Národní galerie v Praze vykonává činnosti související s vývozy předmětů kulturní hodnoty z území České republiky podle zákona č. 71/1994 Sb., o prodeji a vývozu předmětů kulturní hodnoty. V roce 2017 bylo celkem vydáno 408 vývozních osvědčení, z toho 315 k trvalému vývozu a 93 osvědčení pro vývoz na dobu určitou pro díla vystavovaná v zahraničí.

Dagmar Jelínková (ed.),
Jak zarámovat obraz?



¹⁰⁴ Podpora Národní galerie v Praze

V roce 2017 pokračovala Národní galerie v Praze v rozvoji partnerských programů a hledání nových forem podpory a spolupráce.

Klub přátel NG v roce 2017 zahájil plně svoji činnost a těšil se v průběhu roku velkému zájmu nových členů i vysoké návštěvnosti speciálních členských akcí. Během roku se průběžně přihlašovaly stovky zájemců o neomezený roční vstup a další benefity, jak na pokladnách Národní galerie v Praze, tak prostřednictvím online přihlášek. Počet členů rostl zejména v období Vánoc, kdy se členství zakupovalo jako dárek. Počet členů Klubu přátel NG koncem roku 2017 přesáhl hranici 1 800. Do nejvyšší kategorie Podporovatel se přihlásilo několik individuálních dárců, kteří NG podpořili částkou v řádu desítek tisíc korun. Klub přátel NG v rámci spolupráce NG se Státními uměleckými sbírkami Drážďany (SKD) a paralelnímu konání dvou výstav Gerharda Richtera v Praze a Drážďanech přivítal na 80 členů klubu Freunde der SKD na speciálních komentovaných prohlídkách v Národní galerii v Praze. Klub přátel NG a Freunde der SKD zahájily při této příležitosti spolupráci a měly zdarma vstup v Praze i v Drážďanech po dobu trvání obou výstav.

Klub přátel NG uspořádal čtyři typy akcí přímo pro členy v 17 termínech v průběhu celého roku. O tyto akce byl enormní zájem a byly vždy plně obsazeny. Na začátku roku proběhly

komentované prohlídky zákulisím Veletržního paláce díky spolupráci s oddělením vzdělávání, výstavním oddělením a restaurátorským oddělením. Velký zájem byl i o komentované prohlídky výstavy Gerharda Richtera v paláci Kinských. Na konci léta se pořádala největší speciální akce v zahradách Kláštera sv. Anežky České, kde se konal koncert a tři typy komentovaných prohlídek celého objektu, zahrad a sbírky. Jednu z těchto prohlídek vedl i generální ředitel Jiří Fajt. Akce se účastnilo přes 200 členů a při této příležitosti se partnerem Klubu přátel NG a vernisáží NG stala společnost Bohemia Sekt s.r.o. Na konci roku se členové Klubu přátel NG účastnili také premiéry filmu Aj Wej-wej: Human Flow v kině Lucerna.

V roce 2017 byla zahájena činnost druhého partnerského programu – Klubu patronů NG, jehož cílem je vytvářet prostředí pro setkávání a vzdělávání těch, které spojuje zájem o výtvarné umění, design a architekturu a kteří si uvědomují, že umění se bez soukromé podpory neobejde.

V roce 2017 se podařilo uspořádat několik výjimečných akcí pro Klub patronů NG, které v dubnu zahájila VIP komentovaná prohlídka výstavy Gerharda Richtera. V září měli mecenáši z Klubu patronů možnost zažít komentovanou prohlídku výstavy Františka Skály, kterou je provedl sám umělec. Na podzim měli patroni a nejvýznamnější partneři možnost navštívit díky

Klubu patronů NG v Praze jako VIP i prestižní umělecký veletrh Frieze v Londýně, a to za doprovodu generálního ředitele NG a kurátorů. Na závěr roku byla pro členy Klubu uspořádána VIP preview a osobní setkání s Aj Wej-wejem při příležitosti české premiéry jeho filmu Human Flow v kině Lucerna.

Členy prestižního Klubu patronů NG byly v roce 2017 společnosti Komerční banka, Kooperativa, The Pudil Family Foundation, společnost Würth, Net4Gas, Innogy, Advokátní kancelář Pelikán, Krofta, Kohoutek a za soukromé mecenáše Richard Kučik, Václav Dejčmar a Dmitri Adamovski. Národní galerie v Praze rozšířila své řady také o nového dlouhodobého partnera, a to společnost Kooperativa Pojišťovna Vienna Insurance Group.

Komerční banka pokračovala v roce 2017 nadále ve spolupráci s Národní galerií v Praze jako generální partner, který umožňuje realizovat volný vstup do sbírkových expozic pro děti a mladé do 26 let.

Vincent van Gogh,
Zelené obilí, 1889

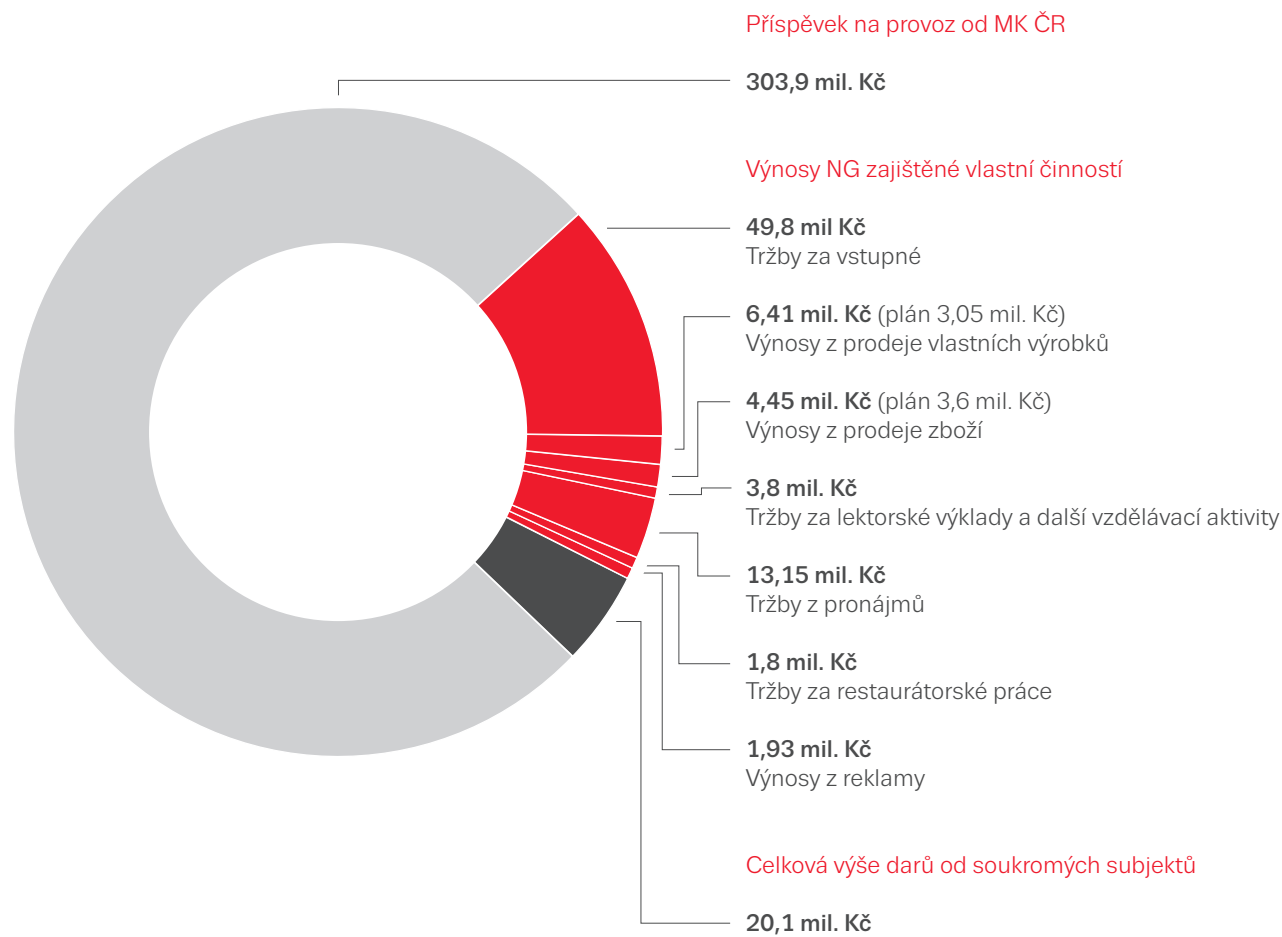


Struktura příjmů

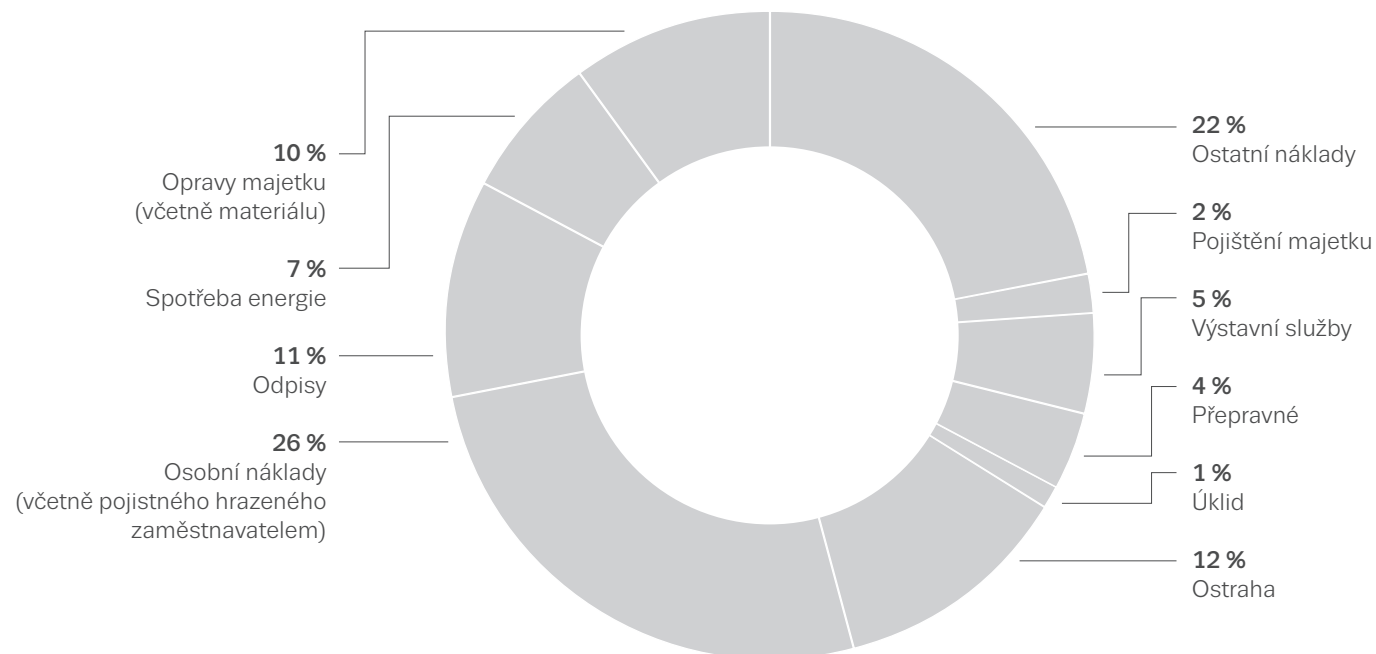
Příspěvek na provoz od zřizovatele byl pro rok 2017 stanoven ve výši 303,9 mil. Kč. Příjmy z prodeje vstupného dosáhly 49,8 mil. Kč, příjmy z prodeje vlastních výrobků a zboží dosáhly celkem 10,8 mil. Kč, příjmy z lektorských aktivit 3,8 mil. Kč.

V mimorozpočtových zdrojích financování se projevilo několik grantových projektů financovaných Grantovou agenturou ČR (dále GAČR). V roce 2017 se tímto způsobem podařilo získat prostředky ve výši 4,9 mil Kč. Díky těmto grantovým prostředkům realizovali kurátoři odborné rešerše, které u každého z grantů vyústí ve vydání odborné publikace. Témata grantů mají blízký vztah ke sbírkám Národní galerie v Praze, a podporují tedy odborné zpracování a zpřístupnění sbírkového fondu NG.

Celková výše darů od soukromých subjektů v roce 2017 činila 20,1 mil. Kč. Nejvýznamnějšími dárci byli Goethe institut, Komerční banka a firma Kapsch.



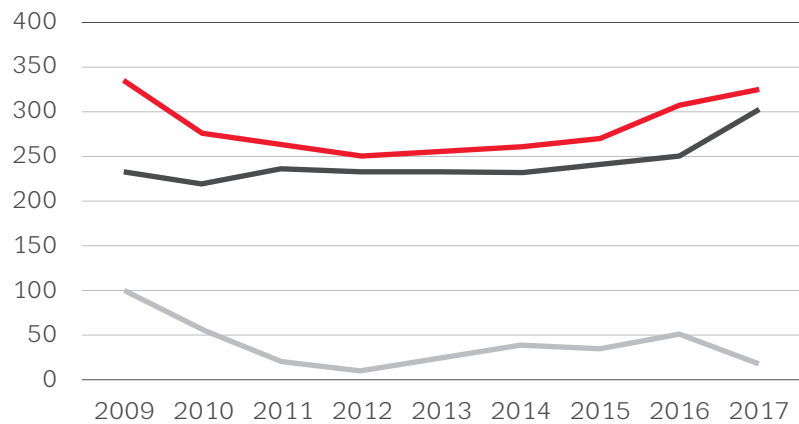
Struktura nákladů



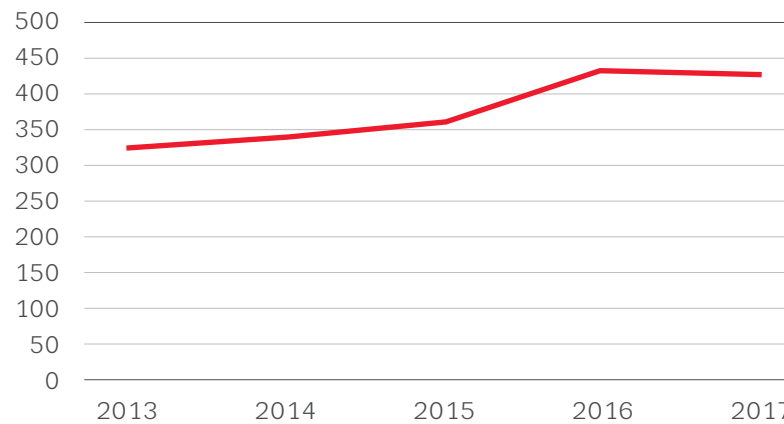
Náklady hlavní činnosti v roce 2017 meziročně mírně poklesly. K podstatnému poklesu plánovaných nákladů došlo v oblasti nákladů na energie, které meziročně klesaly v důsledku příznivých cen a relativního poklesu spotřeby v důsledku účinnějšího řízení spotřeby na základě měření a regulace a částečně i některých opatření v oblasti spotřeby. K nárůstu naopak došlo v oblasti oprav a údržby, která byla v minulosti významně podfinancována. Nárůst mzdových nákladů vyplýval z navýšení tarifních mezd na základě rozhodnutí vlády ČR.

- Příspěvek celkem
- Příspěvek na provoz očištěný o účelové zdroje
- Účelové dotace od zřizovatele

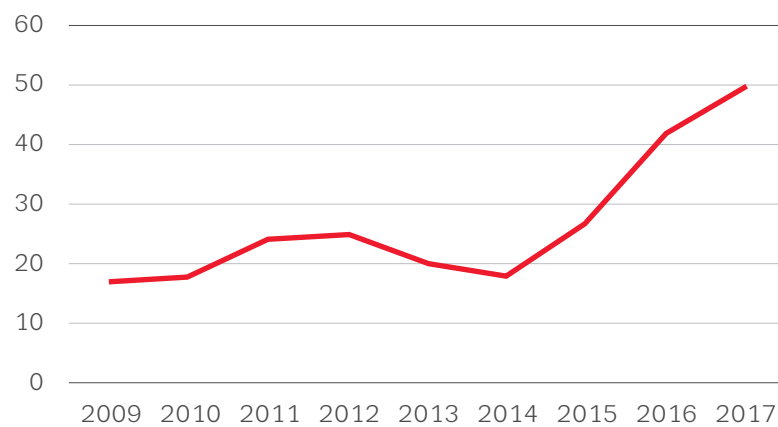
Vývoj příspěvků (mil. Kč)



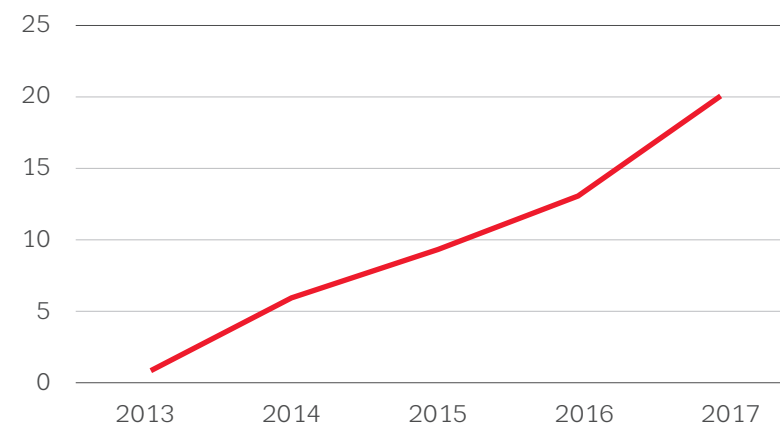
Vývoj nákladů (mil. Kč)



Výnos ze vstupného (mil. Kč)



Získané dary (mil. Kč)



¹¹⁰ Poděkování za podporu a spolupráci

Akademie věd České republiky

Akademie výtvarných umění v Praze

AK PKK

Arcibiskupství pražské

Art+Antiques

Artmap

Art for Good

Café Jedna

Cena Jindřicha Chalupického

Centrum choreografického rozvoje SE.S.TA

Centrum současného umění DOX

Česká komora tlumočnicků znakového jazyka, o. s.

Česká televize

Český rozhlas

Czech Tourism

Dmitri Adamovski

Elpida

Galerie hlavního města Prahy

Goethe-Institut v Praze

Hlavní město Praha

Innogy

Institut français de Prague

Instituto Cervantes

International Shakuhachi Festival Prague

KAPSCH

Komerční banka

Kooperativa

Městská část Praha 1

Městská část Praha 7

Ministerstvo kultury České republiky

MOST ProTibet

Monitora Media

Národní památkový ústav

Net4Gas

Poslanecká sněmovna Parlamentu ČR

Prague City Tourism

Prague Events Calendar

Radio 1

Railreklam

Richard Kučík

Senát Parlamentu ČR

Start Point Prize

Studio Hrdinů

The Pudil Family Foundation

Thyssen-Bornemisza Art Contemporary

Uměleckoprůmyslové museum v Praze

Ústav dějin umění AV ČR

Václav Dejčmar

Velvyslanectví Francouzské republiky

Velvyslanectví USA v České republice

Velvyslanectví Spolkové republiky Německo

Velvyslanectví Španělska

Vysoká škola uměleckoprůmyslová v Praze

Würth



¹¹² Kontakty

Národní galerie v Praze
Staroměstské náměstí 12
110 15 Praha 1

+420 224 301 122
info@ngprague.cz

Tereza Ježková
Vedoucí Odboru marketingu a PR
tereza.jezkova@ngprague.cz
+420 220 397 218

www.ngprague.cz
www.facebook.com/NGvPraze
www.facebook.com/NGdetem
www.instagram.com/ngprague

