



Výroční zpráva Národní galerie v Praze za rok 2016

Obsah

Mise a vize	2
Úvodní slovo generálního ředitele	3
Návštěvnost	4
Klíčové projekty roku 2016	5
Výstavy & expozice.....	9
Vzdělávací a doprovodné programy	37
Péče o sbírky a restaurování.....	41
Akvizice	45
Věda a výzkum	50
Ediční činnost.....	54
Hospodaření a statistiky.....	62
Akce pro veřejnost a spolupráce.....	65
Podpora Národní galerie v Praze.....	66
Poděkování za podporu a spolupráci.....	67
Kontakty	68

Mise a vize

Národní galerie v Praze spravuje jednu z nejvýznamnějších sbírek výtvarných děl v České republice. Je institucí s více než 20letou tradicí nabízející reprezentativní přehled vývoje umění na českém území a podstatné aspekty středoevropského, evropského a světového uměleckého dění. V souladu se svým statutem shromažďuje, eviduje, studuje, vystavuje, publikuje a zprostředkovává umělecká díla všech výtvarných oborů od antiky až po současnost.

Posláním Národní galerie v Praze je stimulovat zájem o výtvarné umění a vizuální kulturu, přispívat k jejich poznání a inspirovat přemýšlení o nich na národní i mezinárodní úrovni. Proto zpřítomňuje a upevňuje význam výtvarného umění a vizuální kultury v hodnotovém systému globalizující se společnosti. Tímto způsobem rozvíjí kreativní schopnosti jednotlivců a duchovně obohacuje celou společnost, přičemž zdůrazňuje pozitivní vnímání kulturní rozmanitosti a pomáhá utvářet smysl pro toleranci a porozumění.

**NG v Praze
v roce 2016**

700 000
návštěvníků

50
výstavních projektů

2 000
mediálních výstupů

20 000
facebookových fanoušků



Úvodní slovo generálního ředitele

Rok 2016 se v Národní galerii v Praze nesl v duchu významných jubileí a také řady zbrusu nových projektů. V únoru jsme zahájili novou výstavní sezonu velkolepými oslavami 220. výročí založení, do kterých se zapojilo na 30 tisíc lidí. Poprvé bylo v České republice představeno dílo světového umělce Aj Wej-weje, poprvé byla na půdě Národní galerie v Praze představena výstava současného afrického umění v podobě retrospektivy významného senegalského umělce El Hadji Syho a poprvé měla veřejnost možnost v Praze shlédnout výstavu děl Henriho (Celníka) Rousseaua.

Všech 6 galerijních budov bylo propojeno výstavou Velkorysost. Umění obdarovat, kterou připravil kurátorský tým při příležitosti zmíněného výročí. Loňský rok byl však také významný tím, že jsme si v něm připomínali 700 let od narození císaře Karla IV. Výstavu věnovanou jeho osobnosti shlédlo ve Valdštejnské jízdárně

rekordních 93 tisíc návštěvníků. Po dvou letech byla dokončena revitalizace areálu Kláštera sv. Anežky České, který se nyní postupně bude proměňovat ve veřejnosti přístupné místo klidu a zároveň bohatého kulturního programu. Celková návštěvnost Národní galerie v Praze přesáhla poprvé v historii instituce 700 tisíc. V kategorii děti a mládež do 18 let a studenti do 26 let, která má díky spolupráci s Komerční bankou volný vstup do sbírkových expozic, činila návštěvnost přes 90 tisíc. Naše instituce se v roce 2016 navíc dostala do první desítky nejnavštěvovanějších míst v celé České republice.

Rok 2016 byl rovněž rokem spolupráce. Národní galerie v Praze zahájila přípravy partnerství s jednou z nejvýznamnějších sbírek současného umění na světě Thyssen Bornemisza Art Contemporary, které se naplno rozvine v roce 2018. Společné projekty proběhly s řadou předních

světových muzejních institucí – například s pařížským Musée d'Orsay (výstava Celník Rousseau) nebo s National Gallery of Art ve Washingtonu (výstava Americké grafiky tří století). Spolupracovali jsme ale i s řadou tuzemských galerií a dalších organizací. Jsem rád, že jsme našli novou platformu intenzivních kontaktů s našimi příznivci prostřednictvím Klubu přátel NG, který byl v roce 2016 založen. Na tento projekt v roce 2017 naváže Klub patronů a mecenášů NG. Naším dlouhodobým cílem je přetvářet Národní galerii v Praze v místo setkávání, sdílení, vzdělávání a inspirace pro všechny, které s námi spojuje obdiv a nadšení pro výtvarné umění. A snad jsme se vydali po správné cestě...

Jiří Fajt
Generální ředitel
Národní galerie v Praze



Návštěvnost



Celková návštěvnost Národní galerie v Praze v roce 2016 poprvé v historii této instituce překonala hranici 700 tisíc návštěvníků. S nástupem nového vedení byla navíc revidována metodika jejího sledování a zaznamenávání, což zásadním způsobem přispělo ke zvýšení transparentnosti a lepší srozumitelnosti výsledků. V kategorii děti a mládež do 18 let a studenti do 26 let činila návštěvnost 90 241 – tato skupina návštěvníků má volný vstup do sbírkových expozic díky štědré podpoře generálního partnera Komerční banky, a. s.

Návštěvnost jednotlivých budov Národní galerie v Praze v roce 2016

Veletržní palác	342 378
Valdštejnská jízdárna	109 649
Palác Kinských	96 173
Klášter sv. Anežky České	69 374
Schwarzenberský palác	53 306
Šternberský palác	30 262
Salmovský palác	11 548
Celkem	712 619

Nejnavštěvovanější výstavy roku 2016

Císař Karel IV. 1316–2016	92 857
Celník Rousseau: Malířův ztracený ráj	57 047
Americká grafika tří století z National Gallery of Art ve Washingtonu	34 567
Bez hranic. Umění v Krušnohoří mezi gotikou a renesancí	18 869
Cranach ze všech stran	14 450

Klíčové projekty roku 2016

Oslavy 700. výročí narození Karla IV.

První česko-bavorská zemská výstava Císař Karel IV. 1316–2016, uspořádaná při příležitosti 700. výročí narození tohoto výjimečného panovníka představila nejprve v Praze a následně v Norimberku mimořádný výběr památek kultury a umění jeho doby. V Praze se konala ve Valdštejnské jízdárně, v Norimberku v Germanisches Nationalmuseum. Na 260 vzácných exponátů, z nichž většina byla v Praze k vidění vůbec poprvé, představila názorně císařovu mimořádnou osobnost a nabídla pohled na ni očima jak jeho stoupenců, tak odpůrců. Výstava se stala nejnavštěvovanější akcí roku a jedním z nejúspěšnějších projektů Národní galerie v Praze za uplynulá desetiletí. Na XV. ročníku Národní soutěže muzeí Gloria musaealis byla zvolena Muzejní výstavou roku 2016 a zároveň se umístila na pátém místě prestižního celosvětového žebříčku The Art Newspaper v kategorii výstav středověkého umění. Na přípravách a organizaci zemské výstavy se podílely Národní galerie v Praze, Dům bavorských dějin ve spolupráci s Vědeckým centrem pro dějiny a kulturu východní a střední Evropy při univerzitě v Lipsku. Druhá část výstavy zaměřená na recepci karlovské doby v následujících stoletích se uskutečnila v křížové chodbě historické budovy Karolina ve spolupráci s Univerzitou Karlovou.

K*700
1316—2016

Výstava zaznamenala fenomenální úspěch jak u diváků, tak u české i mezinárodní odborné veřejnosti. Dvakrát byla obsáhle recenzována na stránkách Frankfurter Allgemeine Zeitung.



220 let Národní galerie v Praze

Její dvěstědvacetiletá historie činí z Národní galerie v Praze jednu z nejstarších veřejných sbírek na světě. Loňské oslavy tohoto výročí ovšem nepřipomínaly jen bohatou historii, ale soustředily se také na přítomnost a budoucnost nejrozsáhlejší umělecké sbírky na území České republiky. Jednou z nejdůležitějších akcí byla výstava Velkorysost. Umění obdarovat, která poprvé propojila všech šest galerijních budov a zároveň staré, moderní i současné umění. Pozvání oslavit výročí společně s Národní galerií v Praze přijala řada umělců v čele s proslulým čínským konceptualistou Aj Wej-wejem, který v Česku představil své dílo vůbec poprvé. Samotné oslavy proběhly nadvakrát: nejprve vernisáží zmíněné výstavy Velkorysost. Umění obdarovat v paláci Kinských v úzkém kruhu významných osobností, partnerů a spolupracovníků, posléze pak velkolepým večerem ve Veletržním paláci, kde se uskutečnila vernisáž nových výstav sezony spojená s koncerty Gorana Bregoviče a Vladimíra Mišíka.



Jedním ze zahajovaných projektů byla také výstava El Hadji Sy: Malba, performance, politika.



Otevření revitalizovaných zahrad Kláštera sv. Anežky České

Po téměř dvou letech dokončila Národní galerie v Praze projekt revitalizace své nejstarší budovy – Kláštera sv. Anežky České. Pražská národní kulturní památka ukrytá za vysokými zdmi Starého Města se proměnila z ryze galerijních a historických prostor v místo relaxace pro širokou veřejnost a prostor pro nejrůznější kulturní aktivity. Pro návštěvníky byl klášterní komplex ve své nové podobě poprvé otevřen 25. října během večerního programu Anežka NOVĚ! V roce 2017 na tento projekt, podpořený grantem z Islandu, Lichtenštejnska a Norska, navazuje dlouhodobý letní program Anežka LIVE!

Zahrady kláštera si oblíbili místní obyvatelé i zahraniční turisté.



Výstavy & expozice





Velkorysost. Umění obdarovat

5. 2.–3. 7. 2016

kurátoři: kurátorský tým NG pod vedením Adama Budaka

Výstava mapovala identitu a poslání nejstarší české sbírkotvorné instituce při příležitosti jejího 220. výročí. Zaměřila se na témata donátorství, štědrosti a vzájemnosti, přičemž tento výstavní projekt propojil všech šest galerijních budov. Expozice v jednotlivých objektech představila to nejlepší ze sbírek Národní galerie v Praze a také intervence současných českých i zahraničních umělců.



Celník Rousseau: Malířův ztracený ráj

15. 9. 2016–15. 1. 2017

kurátorka: Kristýna Brožová

První výstava Henriho Rousseaua v České republice byla realizována ve spolupráci s pařížským Musée d'Orsay. Její autoři zasadili Rousseauovo dílo do kontextu tvorby ostatních, neméně významných, umělců a pokusili se vysledovat podněty spojené s archaičností, klasičností a svébytnou vizí realismu.

Intervence a sezónní obměny děl

Skrytá řeč rostlin.

Florální symbolika v asijském umění a její odraz v současném umění a designu

12. 6. 2015–3. 1. 2016

kurátorky: Lenka Gyaltsso,
Petra Polláková

Pod povrchem prázdnota

spolupráce s International Shakhachi Festival Prague 2016
26.–31. 8. 2016

kurátorka: Jana Ryndová

Cesta do Tibetu

11. 10.–22. 12. 2016

kurátorka: Lenka Gyaltsso

Zimní variace

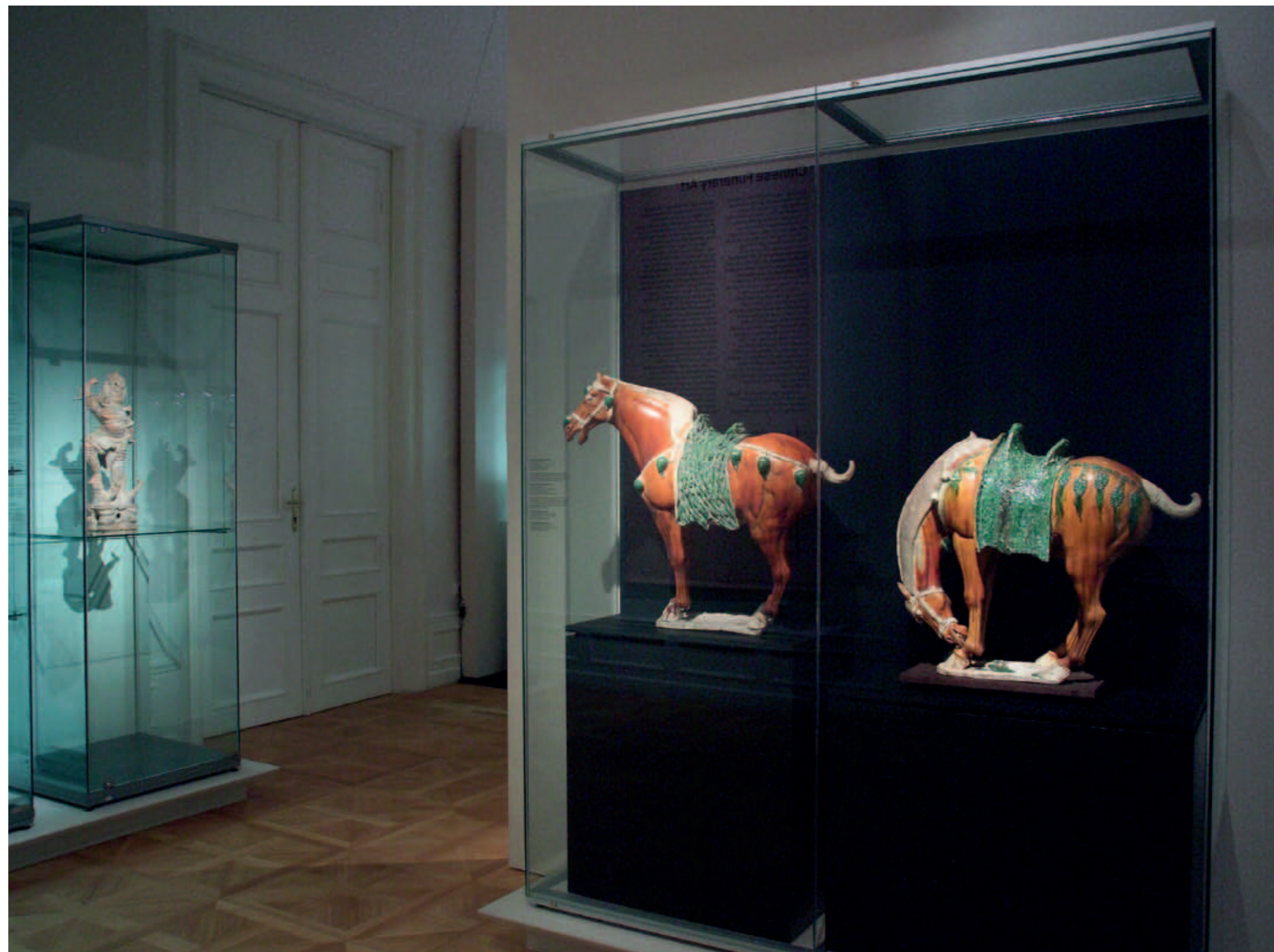
6. 12. 2016–5. 3. 2017

kurátorky: Zdenka Klimtová,
Michaela Pejčochová,
Jana Ryndová

Umění Asie

kurátoři: Lenka Gyaltso, Markéta Hánová,
Helena Honcoopová, Zdenka Klimtová,
Hana Nováková, Michaela Pejčochová,
Jana Ryndová.

Stálá expozice nabízí ucelenou přehlídku asijského umění, konkrétně nejvýznamnější soubory archaického čínského umění, buddhistického sochařství, tibetské buddhistické obrazy, islámskou keramiku a umění kovu, japonské dřevořezy a ilustrované knihy a v neposlední řadě čínskou malbu starou i moderní.





**Grafika z daru Vojtěcha Lanny:
Albrecht Dürer a „malí mistři“ I. a II.**

5. 2.–3. 7. 2016

kurátorka: Petra Zelenková

v rámci výstavy *Velkorysost. Umění obdarovat*

Vojtěch Lanna mladší patřil k nejvýznamnějším mecenášům 19. století. Jeho obsáhlé dary položily základ současné Sbírkky grafiky a kresby Národní galerie v Praze. Výstava představila výběr z děl tzv. malých mistrů, jejichž tvorba patřila k Lannovým sběratelským prioritám. Vystaveny byly grafiky Albrechta Altdorfera, Heinricha Aldegrevera či Barthela Behama, jež Lanna věnoval v letech 1884–85 předchůdkyni dnešní Národní galerie, Obrazárně vlasteneckých přátel umění.

Sebald Beham:
Mladá žena a Smrt,
1541, mědiryt





**Středověké umění v Čechách
a ve střední Evropě 1200–1550**

kurátoři: Jiří Fajt, Štěpánka Chlumská

Dlouhodobá expozice středověkého a raně renesančního umění umístěná v patře klášterního komplexu na více než dvou stech exponátech z oboru malířství, sochařství a uměleckého řemesla názorně ukazuje proměny formy a funkce výtvarného díla během tří staletí.

Prohlídkový okruh a lapidárium

kurátoři: Štěpánka Chlumská,
Helena Dáňová

Přízemí areálu zaujímá prohlídkový okruh věnovaný historii dvojkláštera a jeho zakladatelce. Součástí okruhu je lapidárium v konventu klarisek (černá kuchyně a refektář) a menších bratří (ambit) zahrnující významný soubor architektonických fragmentů z doby výstavby kláštera, zakladacích desek oltářů a náhrobních kamenů.

Sochařská zahrada

kurátorka: Irena Nývltová

Celoročně a zdarma jsou přístupné obě klášterní zahrady s prohlídkovým okruhem architekturou kláštera a sochařskými díly předních českých umělců – Františka Bílka, Michala Gabriela, Stefana Milkova, Pavla Opočenského, Františka Skály, Čestmíra Sušky, Aleše Veselého, Jaroslava Róny, Stanislava Kolíbala a Karla Malicha. Koncept expozice děl současných autorů doplňuje jedna z prvních sochařských realizací Františka Bílka monumentální plastika Golgoty.







Cranach ze všech stran

23. 6. 2016–22. 1. 2017

kurátorka: Olga Kotková

Výstava představila německého renesančního malíře a jeho okruh nejen prostřednictvím unikátních děl ze sbírek Národní galerie v Praze, ale také skrze nejzajímavější výsledky průzkumu realizovaného specialisty z Cranach Digital Archive.



Rakouské a německé umění 2. poloviny 19. století – II. díl

20. 8. 2014–15. 5. 2016

kurátorka: Šárka Leubnerová

Výstava představila díla německého a rakouského malířství 2. poloviny 19. století ze sbírek Národní galerie. V kolekci se nachází například významné práce Friedricha von Amerlinga, Hanse Makart, Hanse Canona, Franze von Lenbacha, Gabriela Maxe či Wilhelma Leibla.

Díla sezóny

Petr Paul Rubens: Večeře v Emauzích, zápůjčka z Museo Nacional del Prado Madrid
6. 10. 2015 – 15. 1. 2016
kurátorka: Olga Kotková

Andrea del Sarto: Madona s dítětem
zápůjčka ze zámku v Opočně, NPÚ
11. 11. 2016–26. 3. 2017
kurátorka: Andrea Steckerová

After Rembrandt: Učenec ve studovně, Zdeněk Trs, Tomáš Němec, Tomáš Tichý
1. 1.–31. 12. 2016
kurátorka: Andrea Steckerová

Evropské umění od antiky do baroka

kurátoři: Helena Dáňová, Martina Jandlová,
Olga Kotková, Petr Příbyl, Andrea
Steckerová, Lenka Stolárová,
Anja K. Ševčík, Vít Vlnas

Ve třech podlažích paláce jsou vystavena
umělecká díla německého, rakouského,
italského, francouzského, španělského,
vlámského a holandského umění od
středověku až do konce 18. století ze
sbírky Národní galerie v Praze.



Schwarzenberský palác / výstavy & expozice



**Grafika z daru Vojtěcha Lanny:
Mistři manýrismu, baroka a klasicismu**

2. 2.–15. 5. 2016

kurátorka: Petra Zelenková
v rámci výstavy *Velkorysost.
Umění obdarovat*

Vojtěch Lanna podporoval donacemi uměleckých děl veřejné instituce a zařadil se tak k nejproslulejším mecenášům 19. století. Několika velkorysími dary položil rovněž základy současné Sbírký grafiky a kresby Národní galerie v Praze. Vystavené grafické listy byly vybrány z Lannových stěžejních darů z let 1883 až 1885. Vzhledem ke stálé expozici ve Schwarzenberském paláci byla vybrána díla reprezentující tvorbu předních grafiků 16. až 18. století.

Josef Karel Hoser

17. 5.–12. 9. 2016

kurátor: Dalibor Lešovský

Josef Karel Hoser shromáždil za svého života výjimečnou kolekci barokního umění, kterou čtyři roky před smrtí odkázal Společnosti vlasteneckých přátel umění. Součástí daru byl i obsáhlý konvolut grafických listů. Pro představitele Společnosti vlasteneckých přátel umění kresba a grafika zpočátku reprezentovala především součást akademické výuky. Jedním z důsledků Hoserova mecenášství byl rozvoj grafické sbírky, ke kterému došlo v následujících letech.

Salvator Rosa:
Pád Gigantů, 1663,
lept a suchá jehla



**Marcantonio Raimondi.
Slavný grafik „božského“ Raffaela**

13. 9.–4. 12. 2016
kurátorka: Blanka Kubíková

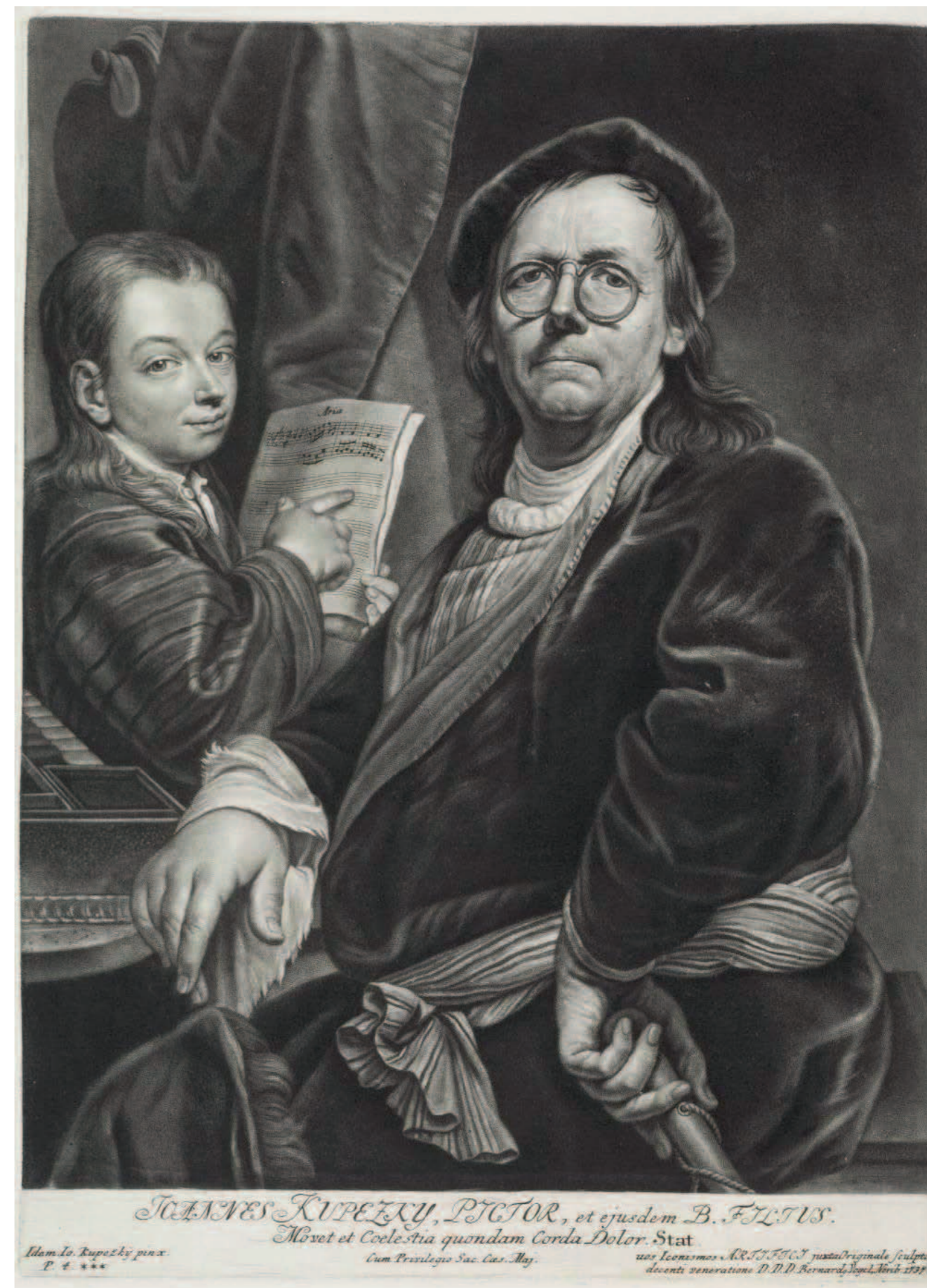
Marcantonio Raimondi byl jediným grafikem, kterému Giorgio Vasari ve svém proslulém spise *Životy nejvýznačnějších malířů, sochařů a architektů* věnoval samostatný medailon. Raimondi pracoval většinou podle cizí předlohy, je proto pokládán za otce reprodukcí grafiky. Komorní výstava ve Schwarzenberském paláci představila vrcholná díla Marcantoniovovy tvorby ze sbírek Národní galerie v Praze, s důrazem na spolupráci slavného rytce a velkého malíře.

**Jan Kupecký (1666–1740)
a „černé umění“**

6. 12. 2016–12. 3. 2017
kurátorka: Petra Zelenková

Komorní výstava připomněla 350. výročí narození Jana Kupeckého (1666–1740), jehož tvorba byla představena prostřednictvím grafických listů z 18. století. Z bohatého fondu grafické sbírky Národní galerie byly pro výstavu vybrány kresby a grafické přepisy Kupeckého obrazů, které nejen tlumočí hodnoty jeho tvorby, ale především dokládají obdivuhodné umění předních norimberských a augsburských mistrů mezzotinty – Bernarda Vogela, Valentina Daniela Preislera a Johanna Jacoba Haida.

Bernhard Vogel podle
Jana Kupeckého:
*Podobizna Jana Kupeckého
se synem, 1737, mezzotinta*



Schwarzenberský palác / stálé expozice

Hmatová expozice – Doteky baroka

kurátorka: Jana Klímová

Hmatovou expozici tvoří soubor 14 odlitků. Je určena návštěvníkům se zrakovým postižením. Vystavené exponáty představují ve zkratce vývoj českého sochařství během 17. a 18. století.



Císařská zbrojnice

ve spolupráci s Vojenským historickým ústavem

kurátor: Jan Šach (VHÚ Praha)

V rámci rekonstrukce Schwarzenberského paláce byl rovněž rehabilitován unikátní barokní krov, ve kterém se nyní nachází expozice nejcennějších historických zbraní ze sbírek Vojenského historického ústavu.

Od rudolfínského umění až po baroko v Čechách

kurátoři: Tomáš Hladík, Andrea Steckerová, Vít Vlnas, Marcela Vondráčková

Ve třech podlažích rekonstruovaného objektu paláce je prezentováno na 160 sochařských exponátů a 280 příkladů pozdně renesančního a barokního malířství, vytvořených od konce 16. století do konce století 18. na teritoriu zemí Koruny české.

Archeologické nálezy

ve Schwarzenberském paláci

ve spolupráci s Archeologickým ústavem AV ČR

kurátor: Gabriela Blažková (AÚ AV ČR)

Expozici ve sklepních prostorech Schwarzenberského paláce tvoří nálezy záchranného archeologického výzkumu, který zde proběhl v letech 2003 a 2004. Vystavené předměty skládají soubor středověké a rané novověké hmotné kultury s převažujícím podílem keramiky.

Barokní umělecké řemeslo ze sbírek Uměleckoprůmyslového musea v Praze

ve spolupráci s Uměleckoprůmyslovým museem

kurátoři: Petra Matějovičová (UPM), Andrea Steckerová (NG)

Cílem je návštěvníkovi představit umělecké řemeslo středoevropského kulturního prostoru od manýrismu přelomu 16. a 17. století až po klasicismus.



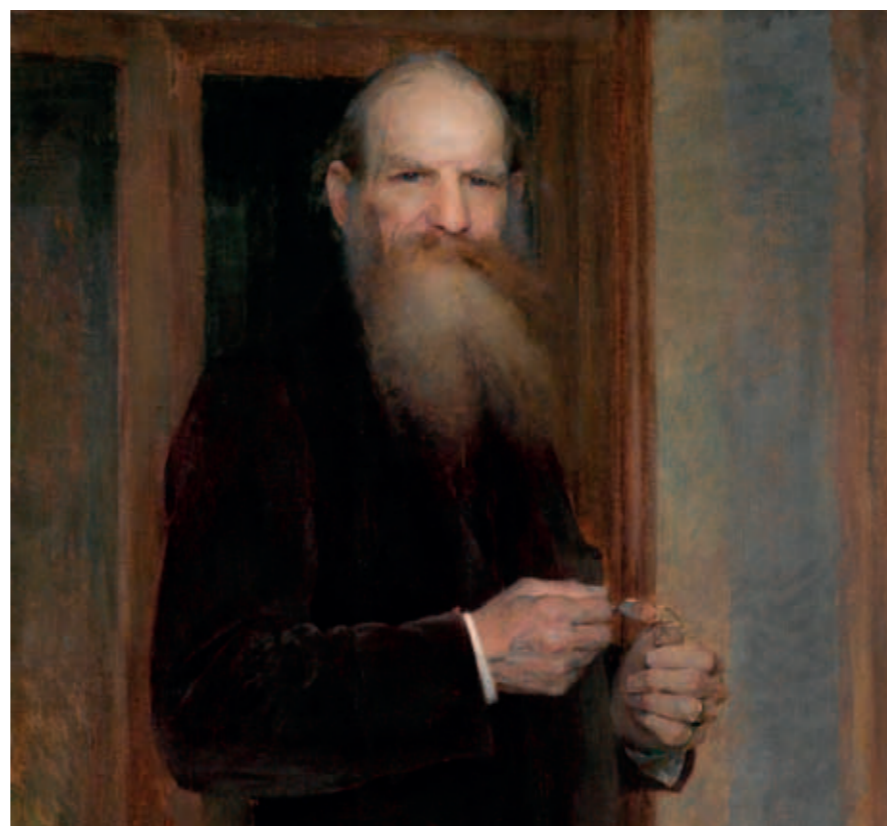


Andy Warhol: Fotografie

23. 2. 2016–25. 7. 2016

kurátorka: Milena Kalinovská v rámci výstavy
Velkorysost. Umění obdarovat

Intervence ve stálé expozici umění 19. století představila dar nadace Andyho Warhola: polaroidové snímky osobností, kterými se umělec obklopoval – např. herečku Angelicu Houston, dceru Pabla Picassa Palomu nebo galeristu Ivana Karpa, ale také fotografie předmětů z jeho každodenního života.



Smysl pro umění.

Ceny České akademie věd a umění 1891–1952

23. 10. 2015–10. 1. 2016

kurátorky: Veronika Hulíková, Taťána Petrasová

Česká akademie věd a umění sdružovala od svého založení až do roku 1952 také výtvarné umělce, literáty a hudebníky, které každoročně oceňovala premií za významné umělecké výkony. Při příležitosti oslav 125. výročí založení předchůdkyně dnešní Akademie věd ČR byla část oceněných děl poprvé v historii společně vystavena – například práce V. Hynaise, M. Alše, H. Schwaigera, J. V. Myslbeka, Fr. Kupky, V. Preissiga či Josefa Lady.

**Umění 19. století od klasicismu
k romantismu**

kurátorka: Šárka Leubnerová

Expozice představuje malířská a sochařská díla z období, kdy bylo české umění bylo nedílnou součástí střeoevropského uměleckého prostoru. Instalace je koncipovaná v chronologické linii do stylových, tematických a autorských celků. Vystavena jsou např. práce Fr. Tkadlíka, J. Navrátila, A. Piepenhagena, rodiny Mánesů, V. Prachnera a V. Levého. Rakouské a německé malířství reprezentují malby C. D. Friedricha, C. Spitzwega, F. G. Waldmüllera, které dokládají vzájemné umělecko-kulturní vztahy.







Aj Wej-wej: Zvěrokruh

6. 2. 2016–31. 8. 2016
kurátoři: Jiří Fajt, Adam Budak,
Michaela Pejčochová

První a dlouho očekávané uvedení světoznámého umělce v České republice. Na prostranství před Veletržním palácem bylo instalováno dvanáct bronzových hlav zvířat Zvěrokruhu, které vznikly jako kopie plastik, jež během opiových válek v roce 1860 zničila zahraniční vojska v Zahradě dokonalého jasu.



El Hadji Sy. Malba, performance, politika

6. 2.–22. 5. 2016
kurátoři: El Hadji Sy, Adam Budak,
Markéta Hánová

Retrospektivní výstava El Hadji Syho představila senegalského malíře a kurátora jako malíře s osobitým výtvarným projevem a jako významného performeru a kulturního aktivistu. Návštěvníkům tím zpřítomnila proudy soudobého afrického umění a jeho reflexe kulturně-politických témat. Byla první takovou příležitostí v prostorách Národní galerie v Praze.

Umprum Attack!

20. 1. 2016–13. 3. 2016
kurátoři: Lukáš Fišárek,
Petr Krejzek, Iva Knobloch,
Pavla Pauknerová

Jiří David: Apoteóza

6. 2. 2016–16. 6. 2016
kurátorka: Katarina Rusnaková

Grand Prix architektů

13. 5. 2016–5. 6. 2016
kurátorka: Radomíra Sedláková

Ozvěny Velkorysosti

24. 6. 2016 – 31. 12. 2016
kurátorky: Milena Kalinovská,
Anna Pravdová,
Kristýna Brožová

Vanity Fair.

Diplomanti AVU 2016
24. 6. 2016–7. 8. 2016
kurátor: Otto M. Urban



Zdenek Rykr a továrna na čokoládu

27. 5. 2016–28. 8. 2016

autor: Vojtěch Lahoda

Tvorba Zdenka Rykra (1900–1940) je přitažlivá záměrnou rezignací na jeden stylový modus. Výstava proto uvedla autorovu tvorbu v celé šíři a úplnosti a doložila, že jeho dílo je stále aktuální svou schopností znejasňovat hranice mezi „vysokým“ a „nízkým“ a mezi jednotlivými stylovými tendencemi.



Sen a skutečnost: 30 let sbírky architektury Národní galerie v Praze

24. 6. 2016–25. 9. 2016

kurátorka: Radomíra Sedláková

Výstava připravená k 30 letům trvání sbírky architektury v Národní galerii v Praze představila návštěvníkům, jak byla tato sbírka budována od prvních nákupů. Zachytila její dělení do jednotlivých podsbírek a představila nejvýznamnější osobnosti, které jsou v ní zastoupeny.

**Cena Jindřicha Chalupeckého:
Finále 2016 +
Laure Prouvost:
C'est l'est not ouest**
5. 10. 2016–8. 1. 2017
kurátorka: Karina Kottová

**StartPoint 2016:
Cena pro diplomanty
evropských uměleckých škol**
5. 10. 2016–11. 12. 2016
kurátor: Pavel Vančát

**Against Nature:
Mladá česká umělecká scéna**
5. 10. 2016–15. 1. 2017
kurátoři: Edith Jeřábková
a Chris Sharp



**Třetí mysl. Jiří Kovanda
a (Ne)možnost spolupráce**

5. 10. 2016–5. 2. 2017
kurátor: Adam Budak

Výstava se zaměřila na kolaborativní aspekty tvorby významného českého umělce Jiřího Kovandy jakožto doklady jeho „obratu ke spolupráci“, k němuž došel ve své tvorbě. Představila jeho koláže, instalace, sochy, performance a diskurzivní akce, jež vznikly ve spolupráci nebo v dialogu s jinými umělci, s aktéry kulturní scény či s divákem.



**Americká grafika tří století ze sbírek
National Gallery of Art ve Washingtonu**

5. 10. 2016–8. 1. 2017
kurátorka: Alena Volrábová

Výstava nabídla přitažlivý pohled na historii a kulturu Severní Ameriky od počátku 18. století až do současnosti. Více než 140 unikátních grafických listů představilo v chronologickém uspořádání americkou grafickou tvorbu od koloniální doby, přes objevování a dobývání nové země, období americké občanské války, rozvoj tamní kultury koncem 19. a během 20. století, až po nedávnou současnost.

Grafické kabinety

**List za list. Anglická versus
česká grafika**

v rámci výstavy Velkorysost.
Umění obdarovat
26. 1.–8. 5. 2016
kurátorka: Eva Bendová

Girlanda Františka Kupky

v rámci výstavy Velkorysost.
Umění obdarovat
20. 5.–28. 8. 2016
kurátorka: Kristýna Brožová

Svět, kde se zahálí, pije a žebrá.

Georg Grosz a český TRN

29. 8.–27. 11. 2016
kurátorka: Eva Bendová

Jan Zrzavý –

Ilustrátor a uctíváč krásy

5. 12. 2016–29. 5. 2017
kurátorka: Zuzana Novotná



Pokračování se v roce 2016 dočkaly také dlouhodobé výstavní cykly v přízemí Veletržního paláce, které se zaměřují na současné umění a jsou celoročně přístupné zdarma. Projekt Moving Image Department se zaměřuje na umění pohyblivého obrazu, Poetry Passage se věnuje vztahu výtvarného umění a poezie a projekt Introducing uvádí nejmladší a dosud neobjevenou uměleckou generaci.

Moving Image Department #4:

Rétorika času, v novém pojetí

6. 2. 2016–5. 6. 2016

kurátor: Adam Budak

Poetry Passage #2

6. 2. 2016–5. 6. 2016

kurátor: Adam Budak

Introducing Helena Hladilová:

Falešné jezero

6. 2. 2016–5. 6. 2016

kurátor: Adam Budak

Moving Image Department #5:

Rozvrácená ekonomika času

24. 6. 2016–18. 9. 2016

kurátor: Adam Budak

Poetry Passage #3:

Tichá věčnost

24. 6. 2016–18. 9. 2016

kurátor: Adam Budak

Introducing Nicole Morris

& Miroslava Večeřová: Girlfriend

24. 6. 2016–18. 9. 2016

kurátorka: Tereza Jindrová

Moving Image Department #6:

Vnitřní životy (času)

5. 10. 2016–19. 2. 2017, kurá-

tor: Adam Budak

Poetry Passage #4:

I Am the Mouth

5. 10. 2016 – 19. 2. 2017

kurátor: Adam Budak

Introducing Megan Clark:

Somatic

5. 10. 2016–19. 2. 2017

kurátorka: Jimena Mendoza

Česká moderna I, 1890–1930

Česká moderna II, 1900–1930

Česká moderna III (od roku 1930),

České současné umění

Francouzské umění 19. a 20. století

Mezinárodní umění 20. a 21. století

Klenot české funkcionalistické architektury představuje více než dva tisíce děl moderního a současného umění. Sbírkou mezinárodního umění obsahují proslulou francouzskou sbírku, rozsáhlý soubor tvorby rakouských a německých umělců, ruskou avantgardu či díla předních španělských umělců. Příběh českého moderního umění začíná jeho zrodem v polovině 19. století. Je dokumentován prostřednictvím silných uměleckých osobností od generace Národního divadla až po významné umělce počátku 21. století.





Císař Karel IV. 1316–2016

15. 5.–25. 9. 2016

kurátoři: Jiří Fajt ve spolupráci
se Susanne Jaeger a Helenou Dáňovou

První česko-bavorská zemská výstava Císař Karel IV. 1316–2016 uspořádaná při příležitosti 700. výročí narození tohoto výjimečného panovníka nabídla návštěvníkům mimořádný výběr památek kultury a umění jeho doby. Konala se nejprve v Praze a následně pak v Norimberku a dohromady ji zhlédlo na 220 tisíc návštěvníků. Cílem výstavy bylo ukázat portrét Karla IV. oproštěný od zkreslujících nánosů ideologických předsudků a poskytnout veřejnosti plastickou podobiznu této mimořádné historické osobnosti českých a evropských dějin s jejími pozitivními i stinnými stránkami.



**Bez hranic. Umění v Krušnohoří
mezi gotikou a renesancí**

27. 11. 2015–13. 3. 2016
kurátorka: Michaela Ottová

Umělecká díla představená na výstavě „Bez hranic“ zprostředkovávají divákovi nevšední umělecký zážitek pět set let staré historické skutečnosti, která velice silně určila i současnou podobu severočeských měst. Estetický zážitek ze středověkého umění umocnilo členění výstavy do oddílů věnovaných jednotlivým městům severočeského regionu, jejichž historická paměť je dnes mnohde takřka vymazána.



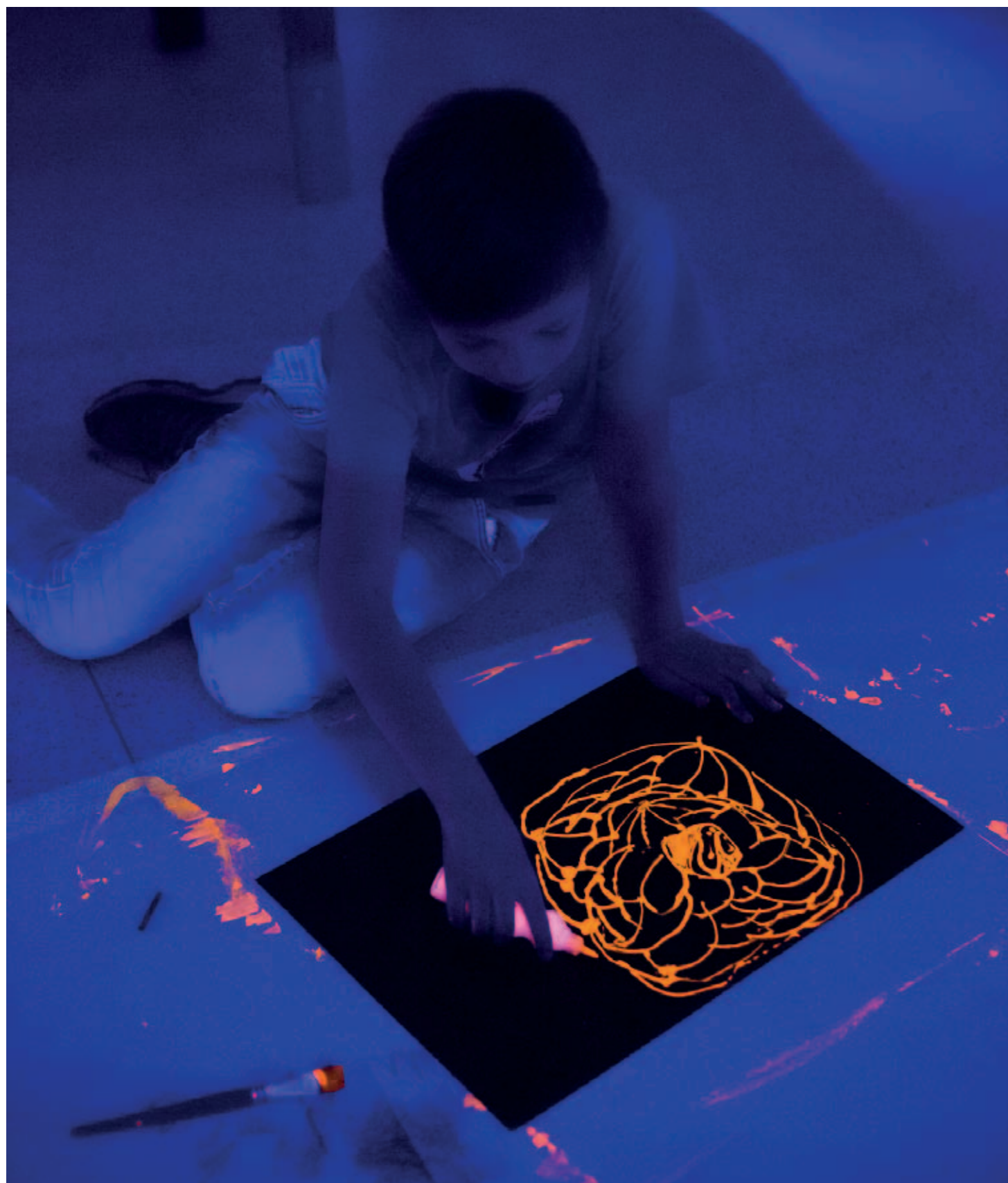


V průběhu roku 2016 proběhla také řada výstav v českých i zahraničních muzeích a galeriích, na jejichž přípravě se Národní galerie v Praze podílela, případně pro ně poskytla významné zápůjčky. I přes zpřísnění podmínek pokračovala v roce 2016 bohatá výměna spolupráce s partnerskými institucemi, a to především ze zemí EU, na základě dlouhodobého plánu rozvoje Národní galerie v Praze a jejích priorit rozvíjení mezinárodních vztahů.

Amsterdam, Van Gogh Museum
Augsburg, Haus der Bayerischen Geschichte
Brémy, Kunsthalle Bremen
Frankfurt nad Mohanem, Städel Museum
Hamburk, Kunsthalle Hamburg
Hluboká nad Vltavou, Alšova jihočeská galerie
Cheb, Galerie výtvarného umění v Chebu
Chemnitz, Staatliches Museum für Archäologie Chemnitz
Jihlava, Oblastní galerie Vysočiny v Jihlavě
Karlovy Vary, Muzeum Karlovy Vary
Liberec, Oblastní galerie v Liberci
Londýn, Royal Academy of Arts
Lysá nad Labem, Polabské muzeum, Muzeum Bedřicha Hrozného v Lysé nad Labem
Madrid, Museo Nacional del Prado
Madrid, Museo Thyssen-Bornemisza
Mladá Boleslav, Muzeum Mladoboleslavska
Mnichov, Bayerisches Staatsministerium für Bildung und Kultus, Wissenschaft und Kunst
Norimberk, Germanisches Nationalmuseum
Ostrava, Galerie výtvarného umění v Ostravě
Paříž, Musée d'Orsay
Paříž, Musée de l'Orangerie
Plzeň, Západočeská galerie v Plzni
Potsdam, Haus der Brandenburgisch-Preußischen Geschichte
Praha, Galerie hlavního města Prahy
Řím, Musei Capitolini
Tokio, White International Relations Co., Ltd.
Toronto, Art Gallery of Ontario
Vídeň, Galerie Belvedere
Wiesbaden, Museum Wiesbaden

Vzdělávací a doprovodné programy

Vzdělávací a doprovodné programy



V roce 2016 bylo realizováno celkem 2825 vzdělávacích a dalších programů pro veřejnost. Těšily se velkému zájmu veřejnosti, o čemž svědčí účast: celkem 62 168 osob. Ambicí Národní galerie v Praze je oslovit všechny zájemce o výtvarné umění a přitom nezapomenout na návštěvníky s různými zájmy a potřebami. Programy jsou proto přizpůsobeny nejrozličnějším cílovým skupinám, důležité z nich školní skupiny a pedagogové, děti a rodiny, dospělí či návštěvníci se speciálními potřebami.

Veřejnost byla oslovena zejména v souvislosti s velkými výstavními projekty (Císař Karel IV. 1316–2016, Celník Rousseau, Zdeněk Rykr, Cranach ze všech stran, Velkorysost. Umění obdarovat) celkem se jednalo o 659 vzdělávacích a zážitkových programů. Každý výstavní projekt byl dále doplněn edukačními materiály (pracovní a studijní listy, průvodci), byla zorganizována interaktivní studia, připraveny knihy pro děti atd.

Počet realizovaných programů a jejich účastníků v roce 2016

	Počet programů	Počet účastníků
Mateřské školy	124	2 291
Základní školy	838	14 015
Střední a vysoké školy	521	11 354
Skupiny se specifickými potřebami	11	151
Pedagogové	22	323
Dospělí	970	22 341
Děti a rodiny s dětmi	339	8 880
Celkem	2 825	59 355



Programy pro školy

Široká škála programů byla připravena pro školní mládež. Celkem 1516 programů bylo věnováno dlouhodobým expozicím a krátkodobým výstavám. Velký zájem byl zejména o programy k výstavám Císař Karel IV. 1316–2016 (297 akcí) a Celník Rousseau (71 akcí). Nové programy však byly připraveny pro sbírkové expozice se snahou nabídnout autentický zážitek z tvorby (Na návštěvě u grafika apod.) a ukázat, že umění je přístupné všem, že existují různé úrovně porozumění, díky kterým si k němu každý může najít cestu. Pokračovala spolupráce s univerzitami a vysokými školami uměleckého zaměření.

Programy pro rodiče a děti a mládež

Vzdělávání dětí je důležitou aktivitou, která proměňuje Národní galerii v Praze v místo inspirace a zážitku. Oslovovány jsou již ty nejmenší (od 1,5 roku věku). Pro mladé zájemce – a jejich rodiče či prarodiče – jsou připraveny tvůrčí dílny s cílem přivést do galerie celou rodinu a vytvořit prostor pro společně sdílenou tvorbu a prožitek. Výtvarné herny pro děti od 1,5 do 5 let se konaly 3× týdně ve Veletržním paláci. Větším dětem a mládeži (7–16 let), kteří tvoří samostatně pod vedením lektora, byly k dispozici každý týden pravidelné Ateliéry ve Veletržním paláci. V roce 2016 bylo realizováno celkem 339 heren, ateliérů či víkendových tvůrčích dílen, jež měly vlastní originálně koncipovaný program, téma a prostředí. Dětské a mladé publikum se však Národní galerie v Praze snaží oslovit nejen během školního roku, ale též během prázdnin, a to tematicky koncipovanými týdenními letními dílnami (ateliéry) propojenými s exteriérem města, aby podpořily vnímání umění v širším společenském a historickém kontextu. V roce 2016 bylo takových ateliérů 12 (zaměřených na práci s různými materiály a médii, jak klasickými, tak multimediálními, včetně zapojení tance a pohybu).



Programy pro dospělé

Programy pro dospělé zprostředkovávají informace o uměleckých dílech, rozvíjejí schopnost interpretace uměleckého díla a kritické myšlení. Mají různé podoby: od klasického výkladu přes přednášky či komentované prohlídky až k participativním a tvůrčím programům, pracujícím s klasickými i experimentálními výtvarnými postupy. Účastníci se setkají s činnými umělci. V roce 2016 se konaly tradiční a oblíbené Kurzy dějin umění (semináře, prohlídky a přednášky, téměř 200 akcí). Pro motivované zájemce byly uspořádány také dva „umělecké výlety“ (Art Tours) a specializovaný Kurz znalectví.

Výtvarné dílny byly věnovány výtvarnému řemeslu a novým technologiím (3 akce k výstavě Cranach ze všech stran, 2 akce k výstavě Celník Rousseau a Americká grafika tří století). Žádané byly plenérové akce jak v Praze, tak mimo ni (jednodenní dílna „Ve stopách holandských mistrů“ v červnu proběhl v předpolí křivoklátských lesů, dvě týdenní plenérové školy ve Strážovicích u Mirotic a jedna dílna v Broumově), jež proběhly pod vedením profesionálních umělců a lektorů. Jejich přínosem je též zapojení místních obyvatel, pro něž se vernisáž stává kulturní událostí. Mnozí z účastníků se s malířskou praxí setkají poprvé v životě.

Interaktivní studia

V roce 2016 se dále naplňovala snaha doprovodit výstavy pořádané Národní galerií v Praze interaktivními programy tak, aby návštěvníci – inspirováni vystavenými artefakty – sami mohli tvořit a reflektovat své zážitky a poznatky. Pro takové zájemce byla zřízena studia „U mistra řezbáře“ (výstava Bez hranic – Gotika v Krušnohoří), „Umělecké dílny na císařském dvoře“ (Císař Karel IV. 1316–2016) či „Za hranice grafiky“ (Tři století americké grafiky). Téma aranžování zboží a modernistických návrhů obalů bylo spojeno s výstavou Zdenek Rykr a továrna na čokoládu, studio „RE-Rousseau!“ využívalo inspirační zdroje Henriho Rousseaua, stejně jako studio k výstavě Cranach ze všech stran. V souvislosti s revitalizací parteru a zahrad Anežského kláštera byl v roce 2016 v přízemí otevřen volně přístupný výtvarný ateliér využívaný školními skupinami i individuálně.

Galerie jako místo společenské inkluze

Národní galerie v Praze vítá také návštěvníky se speciálními potřebami: pro ně jsou připraveny hmatové expozice (Schwarzenberský palác, Anežský klášter), a také aktivní programy vedené speciálními pedagogy, které vycházejí vstříc jejich konkrétním potřebám. Zdravotně handicapovaní bývají integrováni do běžných skupin návštěvníků.

Péče o sbírky a restaurování



Sbírky Národní galerie v Praze začaly vznikat před více jak 200 lety díky Společnosti vlasteneckých přátel umění

Ke konci roku 2016 bylo v Centrální evidenci sbírek na Ministerstvu kultury přihlášeno jako „Sbírka Národní galerie v Praze“ celkem 390 963 sbírkových předmětů, a to podle podsbírek takto:

Podsbírky	Počet sbírkových předmětů
obrazy	16 957
plastiky	9 216
nová média	584
grafiky	268 016
kresby	66 662
asijské, africké a americké umění celkem	13 721
architektura celkem	14 691
faksimile	1 116
Celkem	390 963

Restaurování

Restaurátorské oddělení realizovalo restaurátorské zásahy na uměleckých dílech, které Národní galerie v Praze zapůjčovala nejen do tuzemských galerií a institucí, ale také do zahraničí.

Přehled zrestaurovaných děl

Lucas Cranach ml.: *Podobizna ženy, Podobizna muže*

Agnolo Bronzino: *Eleonora z Toleda*

Franz Rumpler: *Nympha*

Karl Krattner: *Jidáš*

Karl Krattner: *Sv. Petr*

Eduard Ameseder: *Holandská vesnice*

V. Sekhardt: *Při západu slunce*

K. Korzendörfer: *Portrét dámy*

Eduard Liebiedzky: *Skica k nástěnné malbě*

Ferdinand Michl: *Pohled z věže Palazzo*

Hermina Gintzkey: *Světce*

W. Wirkner: *Lesní mlýn*

Christian Wilhelm Ernst Dietrich: *Poustevník*

Honore Daumier: *Rodina na Barikádách*

Antonín Mánes: *Krajina se zříceninou*

Otakar Lebeda: *Krajina z Krkonoš*

Václav Radimský: *Krajina s vlčími máky*

Běla Kolářová: *Kompozice ze žiletek*

Zdenek Rykr: *Krajina*

Zdenek Rykr: *Komposice (Komposice s motivem rytíře a býka), 1937*

Zdenek Rykr: *Den a noc, 1937–1938*



Restaurování

Přehled zrestaurovaných děl

František Janoušek: *Přítelkyně*, pol. 20. let 20. st.

Otakar Kubín (Coubine): *Pastýř*, 1922

Bedřich Piskač: *Koupající se dívky*, 1925–1926

Fritz Kausek: *Světec vesnice*, 1919

Grigorij Musatov: *V lóži*, 1926

Grigorij Musatov: *Chuligáni*, 1922

Oscar Domínguez: *Zátiší s kyticí*, 1947

Otakar Marvánek: *Žena před zrcadlem*, 1920

Zdenek Rykr: *Kandelábr*, 1929

Ignác František Platzer: *Ukřižovaný*

Sv. Anna se svými třemi muži

Sv. Anna Samotřetí

Soubor 6 japonských knih

Japonská kniha

Japonský svitek

Japonský svitek

Jindřich Štýrský: *Zátiší s karafiáty*

Kacuška Hokusai: *Příběh o borovém králi*, soubor 6 dřevořezových knih, 1812

Vyprávění o válečnících slavných jmen, japonská kniha dřevořezů, 1850

Utagawa Tojokuni II.: *Výletní člun před svatyní Mimeguri v Edu*, tušová malba, 1825–1830

Jamamoto Hósui: *Portrét paní Icu*, tušová malba, konec 19. století



Akvizice

Akvizice

V souladu s plánem sbírkotvorné činnosti se v průběhu roku 2016 akviziční záměry Národní galerie v Praze soustřeďovaly na umělecká díla mimořádné hodnoty, která lze zařadit do kontextu sbírkových expozic či která se stanou náhradou za díla vydaná v restituci. Tak jako v předchozích letech, byly akvizice realizované formou nákupu hrazeny převážně z účelově poskytnutých prostředků Ministerstva kultury ČR (programu ISO C).

Nákupy

Josef Šíma – Praha Aventinum: *11 ilustrací ke knize básní Panenky od Jaroslava Durycha*, 1927, tužka, papír, cca 28,5 × 23,5 cm

J. A. Angermeyer: *Zátiší se srnčí hlavou*, 1731, olej, měď, 23 × 31 cm

J. A. Angermeyer: *Zátiší s kančí hlavou*, 1731, olej, měď, 23 × 31 cm

Jaroslav Čermák: *Podobizna malíře Josefa Navrátila*, 50. léta 19. stol., olej, plátno, 78 × 63 cm

Anonym, Indie, 18. stol.: *Umění ujařmení*, barvy, papír, 24,7 × 18,5 – 39,5 × 27,3 cm

Bai Chongli: *Kaligrafie v archaickém stylu*, tuš, papír, 40 × 61 cm

Bai Chongli: *Hrozny a frotáž trojnožky*, tuš, papír, 50 × 77 cm





Dary

Abe Šukó: *Duše lačná po jaru*, 2012, tuš (kana), papír (závěsný svitek), 51 × 20 cm

Anonym: *Klečící řeholník (Sv. Dominik?)*, 1. pol. 18. stol., řezba vzadu opracovaná – polychromie – zlacení (mladší), dřevo lipové polychromované zlacené, 21 × 12 × 7 cm

Pavel Nasadil – Jan Horký: *Chata u jezera*, architektonický model kombinovaná technika

Gotó Kjóko: *Rodné místo*, 2012, tuš (kana), papír (závěsný svitek), 35 × 24 cm

Hašimoto Riseki: *Bílá oblaka halí vzdálené hory*, 2006, tuš (kurzívní písmo gjóšo), papír (závěsný svitek), 140 × 34 cm

Dalibor Hlaváček: *Air House*, architektonický model, kombinovaná technika, 24 × 69 × 63,5 cm

Michal Hlaváček: *Rodinný dům v Praze 5*, model, kombinovaná technika, různý (kombinovaný), 15 × 26 × 24 – 15 × 36 × 28 cm

Michal Hlaváček: *Nízkoenergetické domy*, Sedlec u Líbeznic, koncept projektu, album 58 listů, tisk, papír

Imade Jósen: *Báseň iroha*, 2013, tuš (čínské znaky a kana), papír (závěsný svitek), 64,5 × 24 cm

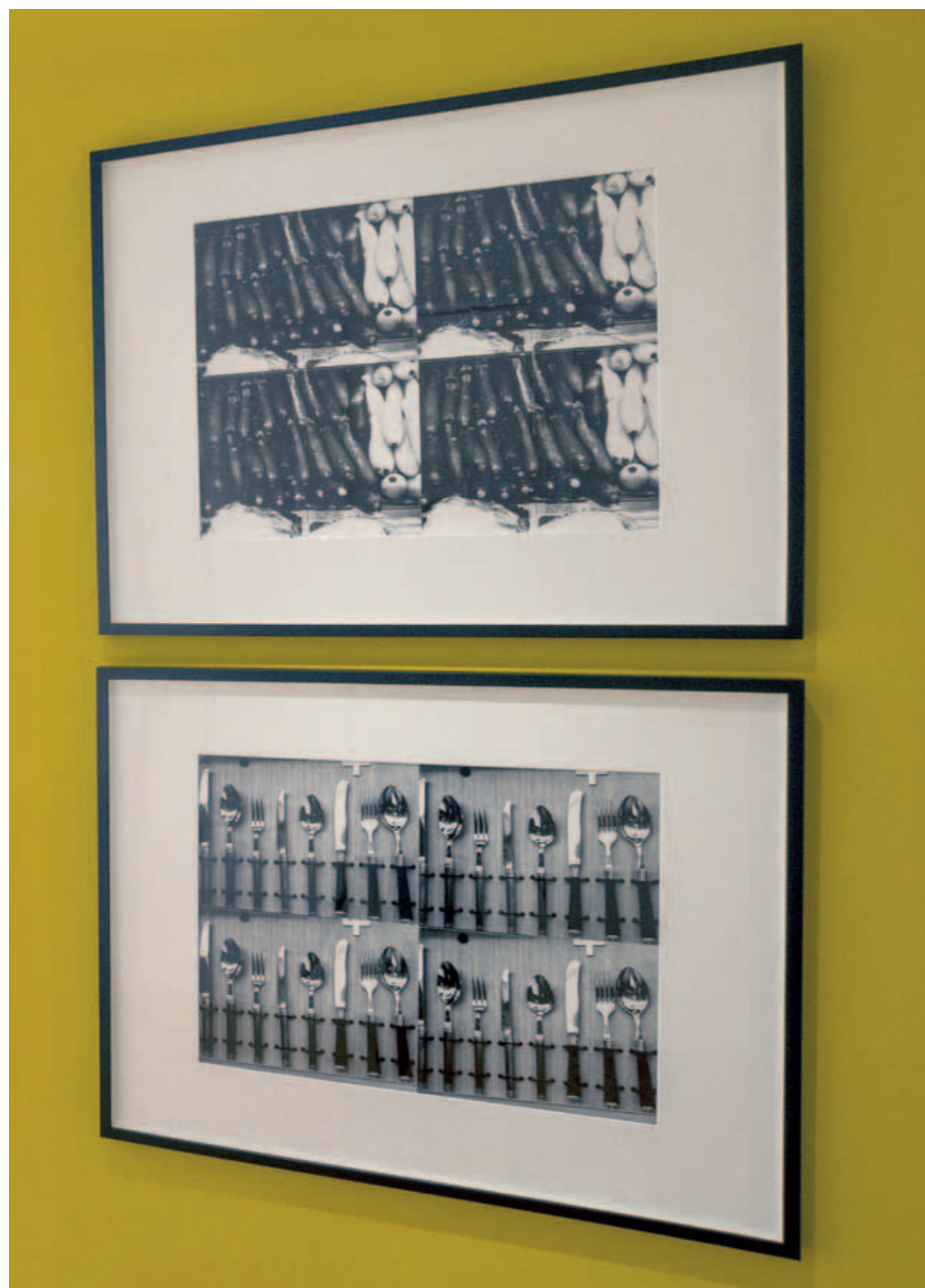
Jamanaka Suikoku: *Přání dlouhověkosti*, 2004, tuš (pečetní písmo tenšo), papír (závěsný svitek), 138 × 33 cm

Kotaki Sekiun: *Nezapomeň na své původní předsevzetí*, 2013, tuš (čínské znaky a kana), papír (závěsný svitek), 137 × 35 cm

Vladislav Mráz: *Soubor plánů a kreseb a) Soutěžní návrh rodinného domu z keramzitu; b) Rekonstrukce domu v Mokřanech*, papír

Nakahara Šiken: *Jarní loď*, 2013, tuš (avantgardní kaligrafie zen'ei), papír (závěsný svitek), 138 × 24 cm

Émile Antoine Bourdelle: *Busta dr. F'ege*, 1900, hlína pálená, 31,3 × 19,6 × 25,2 cm



Dary

1944 Okamoto Šigjoku: *Sakurové květy*, 2013, tuš (kana), papír (závěsný svitek), 135 × 32 cm

Antonín Polony – Jiří Šejvl: *Golg Klub II*, Karlovy Vary, model, kombinovaná technika, dřevo – lepenka – papír – přírodniny – plexisklo (kryt), 12 × 55,5 × 55,5 – 30,5 × 61,5 cm

Karel Prager: *Soubor 14 projektů a staveb*, modely

Karel Prager: *Plánová a kresebná dokumentace (o objemu cca 1 m³)*, papír

Martin Rajniš: *Rodinný dům v Praze Tróji*, model, 2007, kombinovaná technika, různý, 23 × 65 × 25 cm

Andy Warhol: *Soubor polaroidových snímků*

Karel Svolinský: *238 kreseb a akvarelů*

Šigecu Šinohara: *Verše tchangského básníka Zhang Jiho*, 2000, tuš, papír (závěsný svitek), 131 × 34 – 193 × 47 cm

Šigecu Šinohara: *Příběhy z lesa*, 2007, tuš, papír (leporelo – 2 samostatné díly), 22,3 × 15,3 cm

Šigecu Šinohara: *Jedinečné setkání*, 2000, tuš, papír (závěsný svitek), 46 × 36 – 110 × 42,5 cm

Šigecu Šinohara: *Text o tisíci znacích*, 1992, tuš, papír (dva závěsné svitky), 139 × 33 – 206,5 × 45 cm

Šafer Hájek architekti: *Vily v Bubenči*, model, 2013, kombinovaná technika, lepenka – drát – plast (fólie), 64 × 43 × 18 cm

Petr Šikola: *Železniční zastávka Pivovar Kocour ve Varnsdorfu*, architektonický model, kombinovaná technika, různé materiály (kryt z plexiskla), 60 × 70 × 15 cm

František Pacík: *110 Kompozic*, pastel, papír

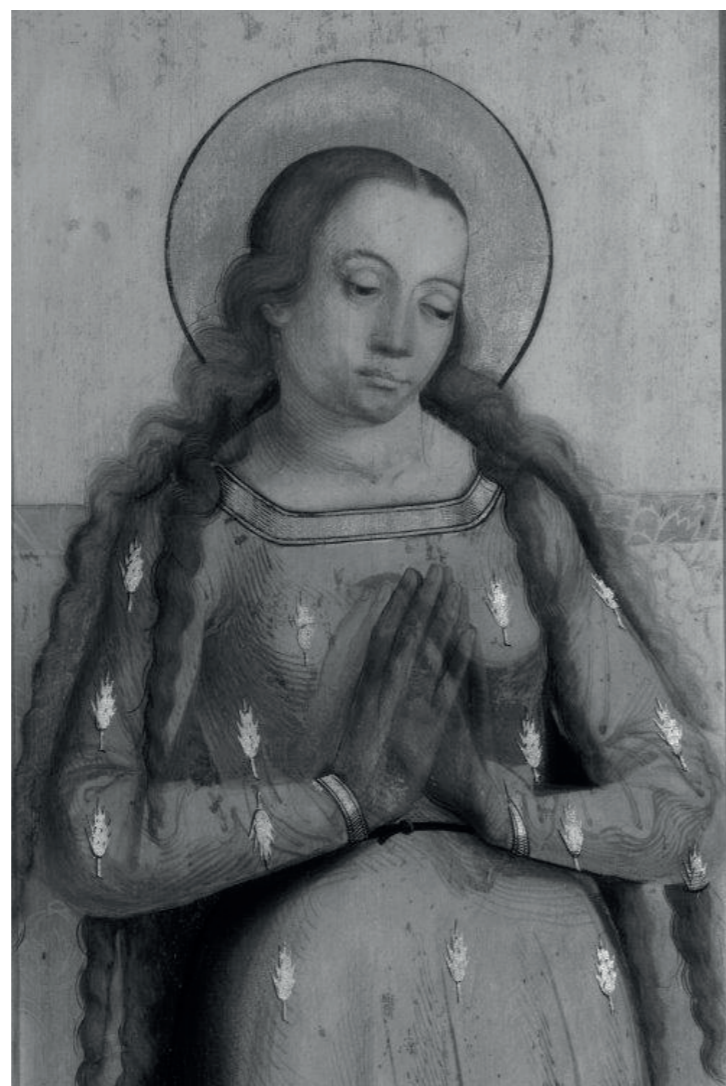
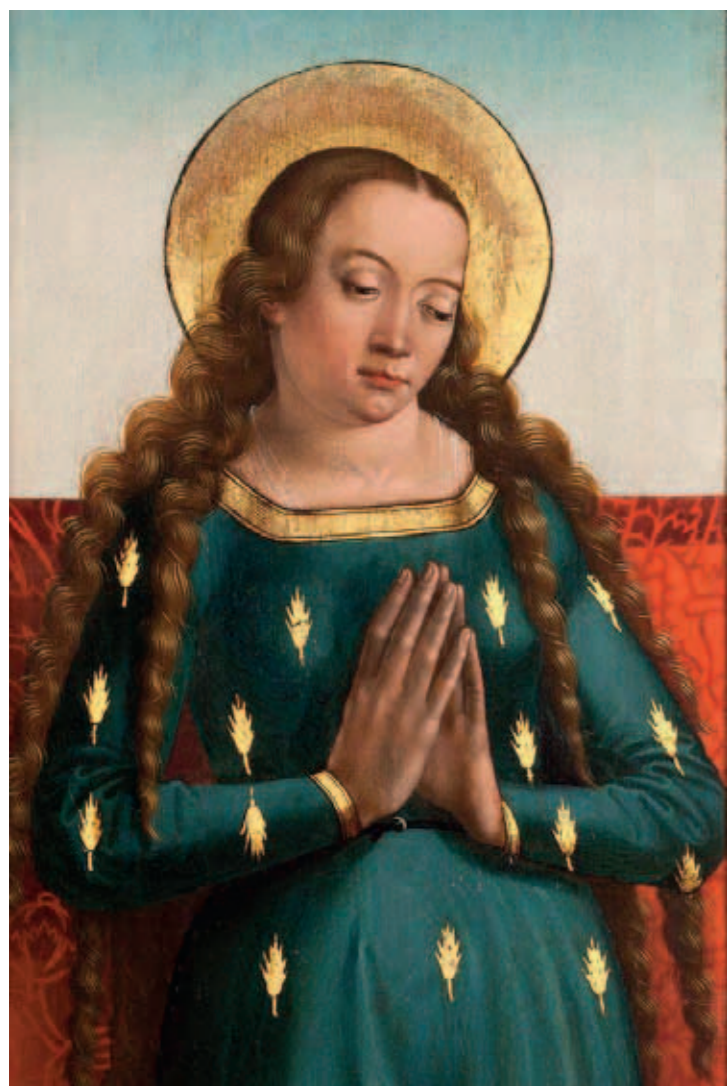
Petr Siegl – Petr Kuthan – Anonym, 14. stol.: *Madona s dítětem*, zv. *Madona z Dolní Kalné*, kopie sochy, odlitek z dřevěného originálu, sádra polychromovaná, 120 cm

Věda a výzkum

Věda a výzkum

Národní galerie v Praze provádí jak základní výzkum, tak výzkum aplikovaný. Výsledky bádání jsou zpřístupňovány vědeckými publikacemi, příspěvky na odborných konferencích a specializovaných seminářích, případně se šíří prostřednictvím dlouhodobých expozic, krátkodobých výstav a na ně navazujících vzdělávacích programů pro nejrůznější skupiny recipientů. Národní galerie podniká kroky k tomu, aby v nejbližších letech zahájila školení a tréninkové kurzy se zaměřením na péči o sbírky a muzejnictví. Vědečtí a odborní pracovníci řeší výzkumné záměry a projekty podporované Ministerstvem kultury ČR či financované Grantovou agenturou ČR a usilují o získání podpory pro vědecké projekty i z evropských fondů.





Přehled grantových projektů realizovaných v roce 2016

Historické technologie a moderní metody průzkumu. Interpretační možnosti specializovaných metod průzkumu děl středověkého umění s využitím inovativních technologií (NAKI MK ČR); hlavní řešitel: Vít Vlnas; 2013–2017

Václav Hollar: Kreslířské dílo (GAČR); řešitelka: Alena Volrábová; 2012–2016

František Tkadlík (1786–1840) (GAČR); řešitelka: Šárka Leubnerová; 2013–2016

Norbert Grund (1717–1767) (GAČR); řešitelka: Marcela Vondráčková; 2013–2017

Jiří Valoch – kurátor, teoretik, sběratel. 1972–2001. Sbírka Jiřího Valocha v Národní galerii v Praze (GAČR); řešitelka: Helena Musilová; 2014–2016

Malíř Petr Brandl (1668–1735) – dílo a život (GAČR); řešitelka: Andrea Rousová; 2014–2016

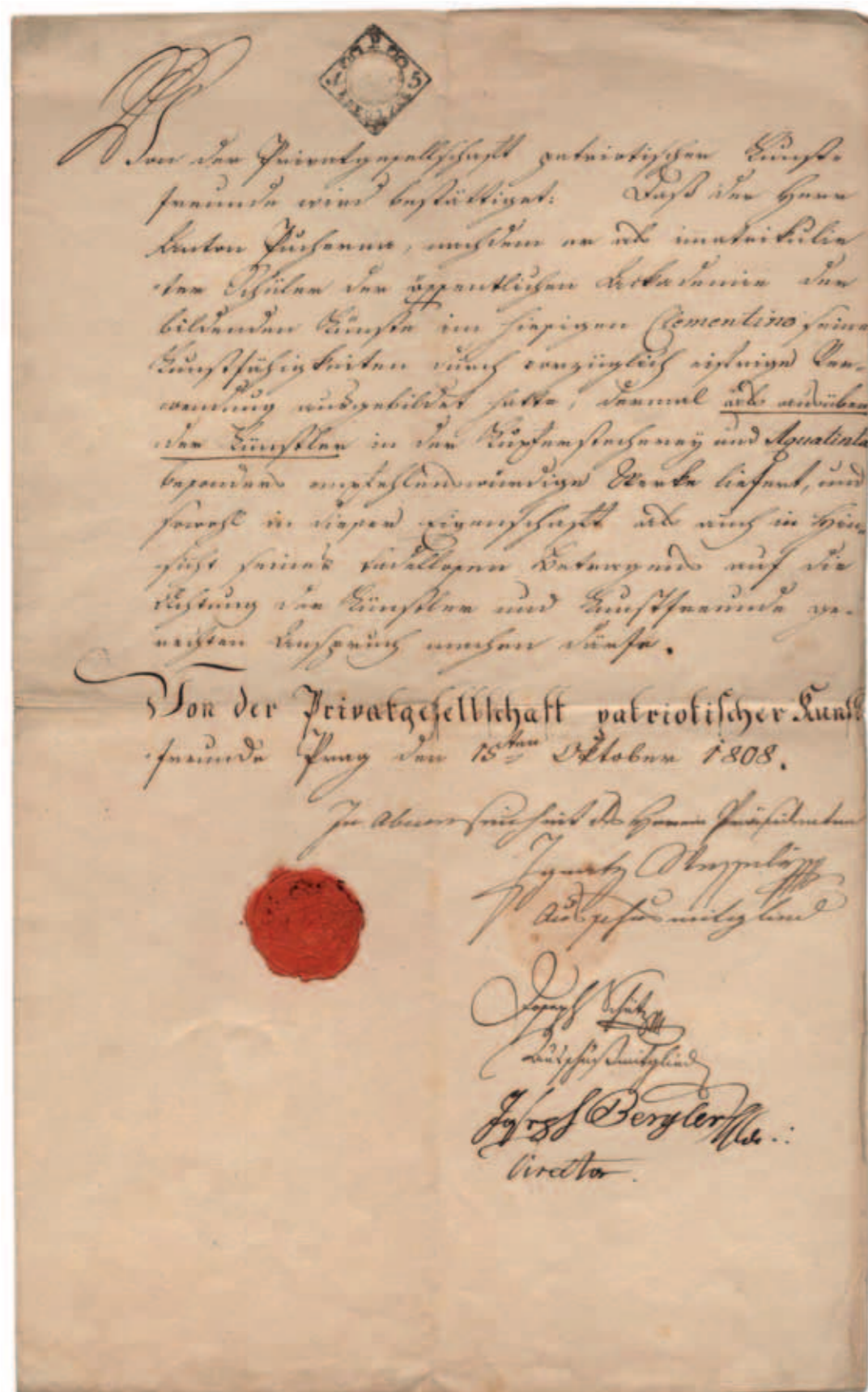
„Francouzský model“ a Sbírka francouzského umění 19. a 20. století (GAČR); řešitelka: Markéta Theinhardt; 2015–2017

Sběratelé japonských dřevořezů v Čechách (GAČR); řešitelka: Markéta Hánová; 2015–2017

Od balónu ke kosmickému vědomí. Aviatika v české vizuální kultuře (GAČR); řešitelka: Eva Bendová; 2016–2018

Formování sbírek moderního čínského tušového malířství v meziválečném Československu a jejich význam v evropském kontextu (GAČR); řešitelka: Michaela Pejčochová; 2016–2018

DKRVO Institucionální podpora na dlouhodobý koncepční rozvoj výzkumné organizace; doba trvání: průběžně



Archivní
dokument
Společnosti
vlasteneckých
přátel umění

Knihovna a archiv

Odborné i široké veřejnosti jsou celoročně k dispozici Knihovna a Archiv Národní galerie v Praze. Fond knihovny tvoří 110 089 publikací. Archiv Národní galerie v Praze zahrnuje aktuálně 170 archivních fondů a sbírek.

Kolokvia

Mezinárodní kolokvium 3D modelování památkových objektů: využití v muzejní praxi a památkové péči

Národní galerie v Praze, Klášter sv. Anežky České, 20. září 2016

Kolokvium Ars linearis VI

Národní galerie v Praze, Schwarzenberský palác, 28. 11. 2016

Ediční činnost

Ediční činnost

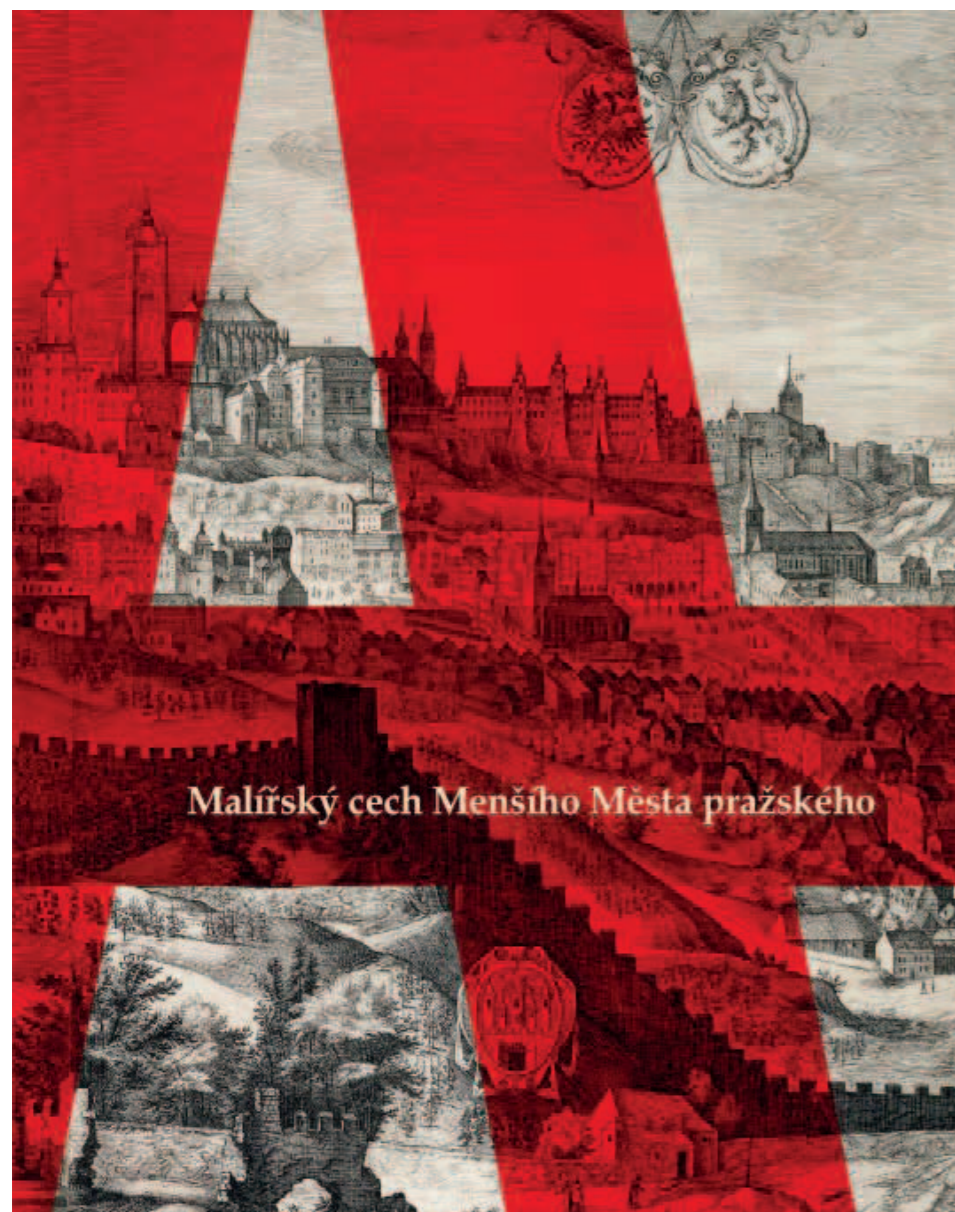
Ediční oddělení Národní galerie v Praze zabezpečuje ediční činnost instituce v úzké spolupráci s historiky umění, kurátory, lektory, knihovnou a dalšími pracovišti. V roce 2016 byla vedle tradičního typu tiskovin – katalogů k výstavám různého rozsahu, průvodců a periodik – vydána rovněž rozsáhlá monografie Petra Brandla. Ediční politika nezapomíná ani na mladé čtenáře, pro které vznikl hravý průvodce výstavou Karla IV. a revitalizovaným klášteřem sv. Anežky České.

V roce 2016 Národní galerie v Praze vydala celkem třicet tři publikací, většinu z nich v českém a anglickém jazyce. Knižní produkce Národní galerie se také díky své kvalitě a rozsahu postupně dostává do povědomí nejen české, ale též mezinárodní odborné i širší veřejnosti.



Ediční činnost

Odborné publikace o výtvarném umění



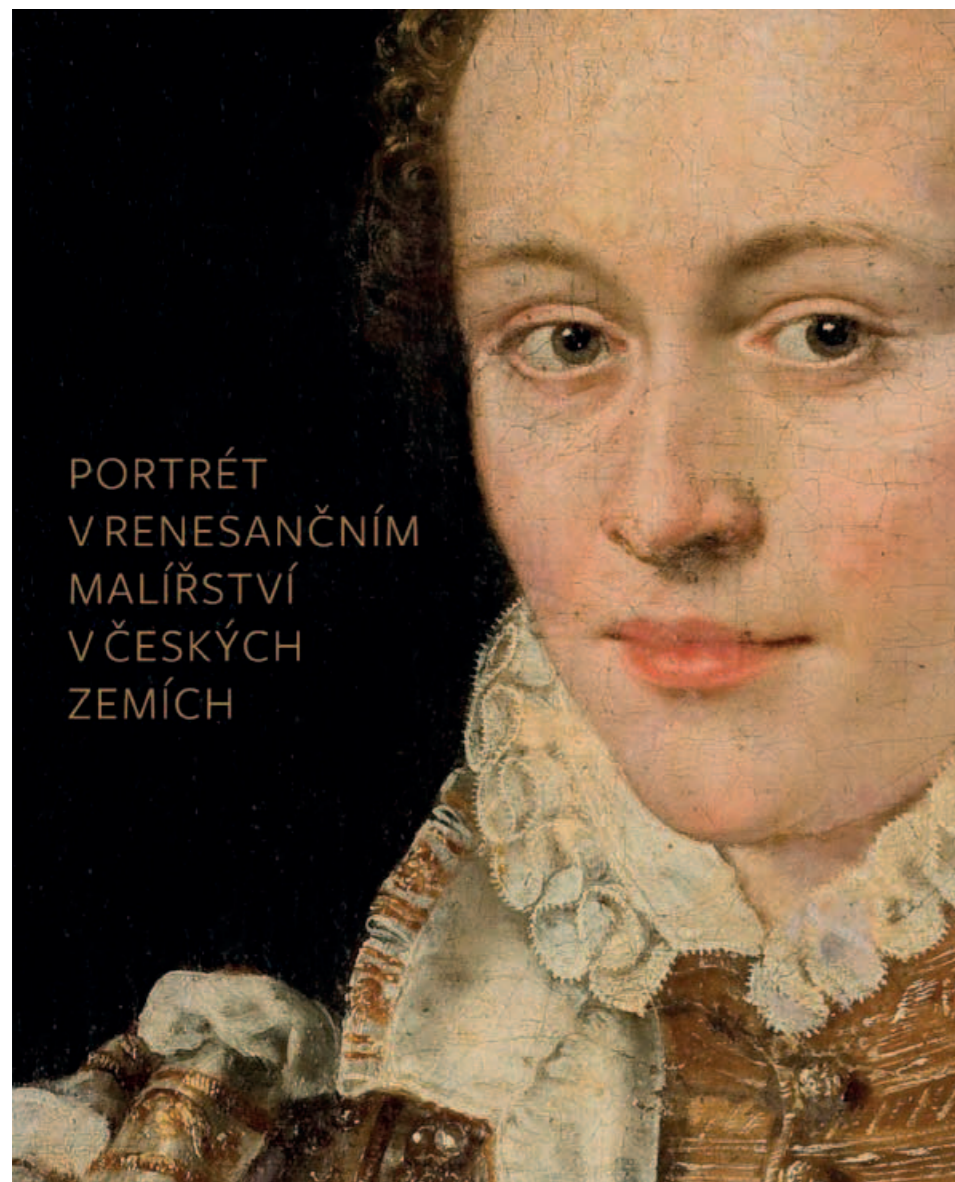
Radka Heisslerová: *Malířský cech Menšího Města pražského. Malostranští umělci v 17. a 18. století. Edice (česky)*



Andrea Steckerová (ed.):
*Jaromír Neumann,
Petr Brandl (česky)*

Ediční činnost

Odborné publikace o výtvarném umění



Blanka Kubíková: *Portrét v renesančním malířství v českých zemích – jeho ikonografie a funkce ve šlechtické reprezentaci* (česky) – výsledek grantového projektu *Portrét v renesančním malířství v Čechách a na Moravě – jeho ikonografie a funkce ve šlechtické reprezentaci* (GAČR), řešitelka: Blanka Kubíková, doba trvání: 2013–2015, identifikační kód projektu: GP13-08755P

Adam Budak-Michaela Pejčochová (eds.): *Velkorysost. Umění obdarovat. Bílý králík. Kniha k výstavě* (česká a anglická verze)

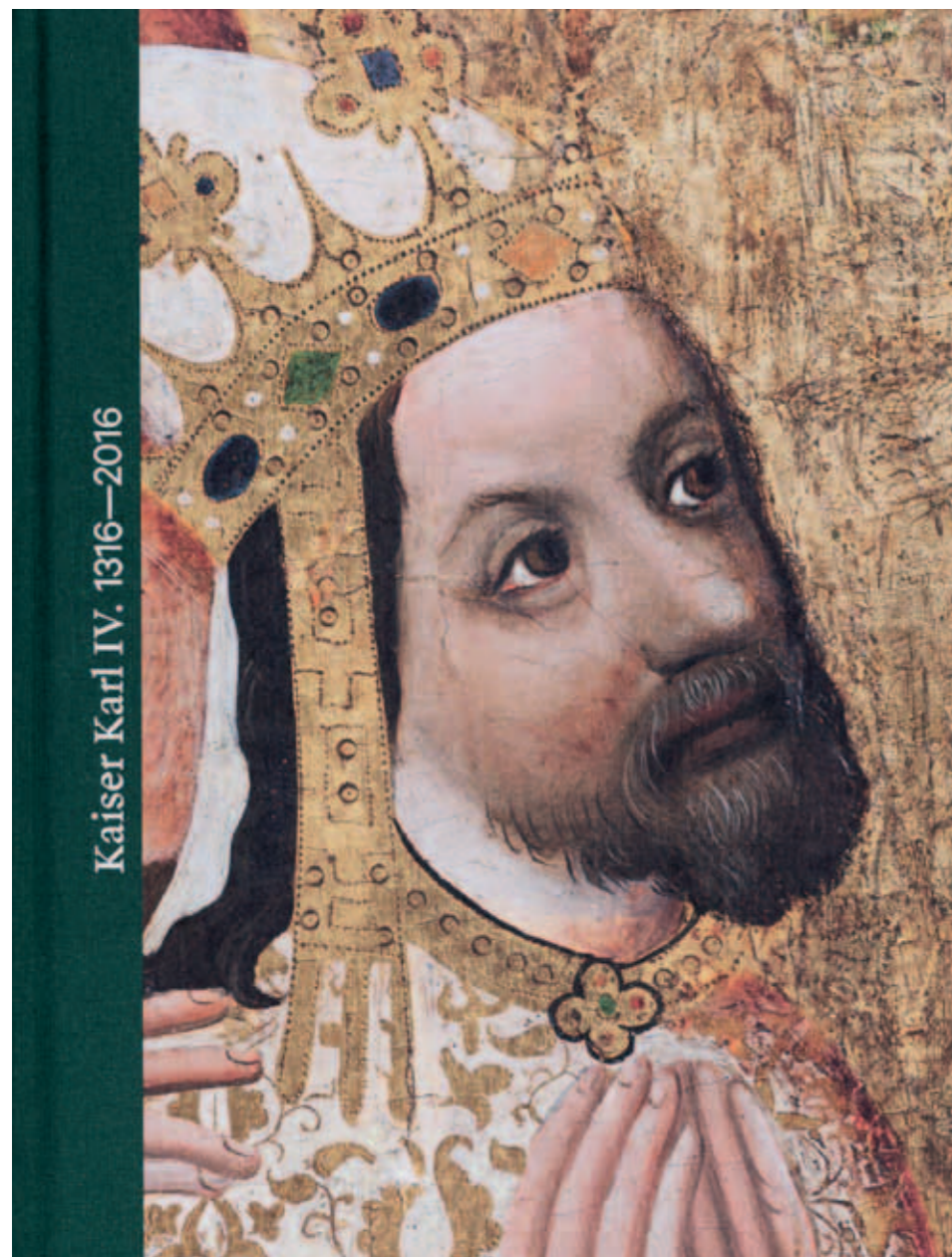
Adam Budak-Michaela Pejčochová (eds.): *Velkorysost. Umění obdarovat. Kniha rozhovorů* (česko-anglicky)

Tomáš Hladík: *Sochařská dílna období baroka ve střední Evropě. Od návrhu k provedení* (česko-německy) – výsledek grantového projektu *Sochařská dílna období baroka ve střední Evropě* (GAČR), řešitel: PhDr. Tomáš Hladík, doba trvání: 2013–2015, identifikační kód projektu: GA13-11456S

Jaroslav Prokop, Petr Brandl: *Život a dílo v archivních pramenech a starší odborné literatuře* (česky)

Jan Klípa (ed.): *Bulletin of the National Gallery in Prague XXVI/2016* (česko-anglicky)

Alena Volrábová (ed.): *Ars linearis VI* (česko-anglicky)



Katalogy

Jiří Fajt, Markus Hörsch (eds.):
Císař Karel IV. 1316–2016.
První česko-bavorská zemská výstava (německy)

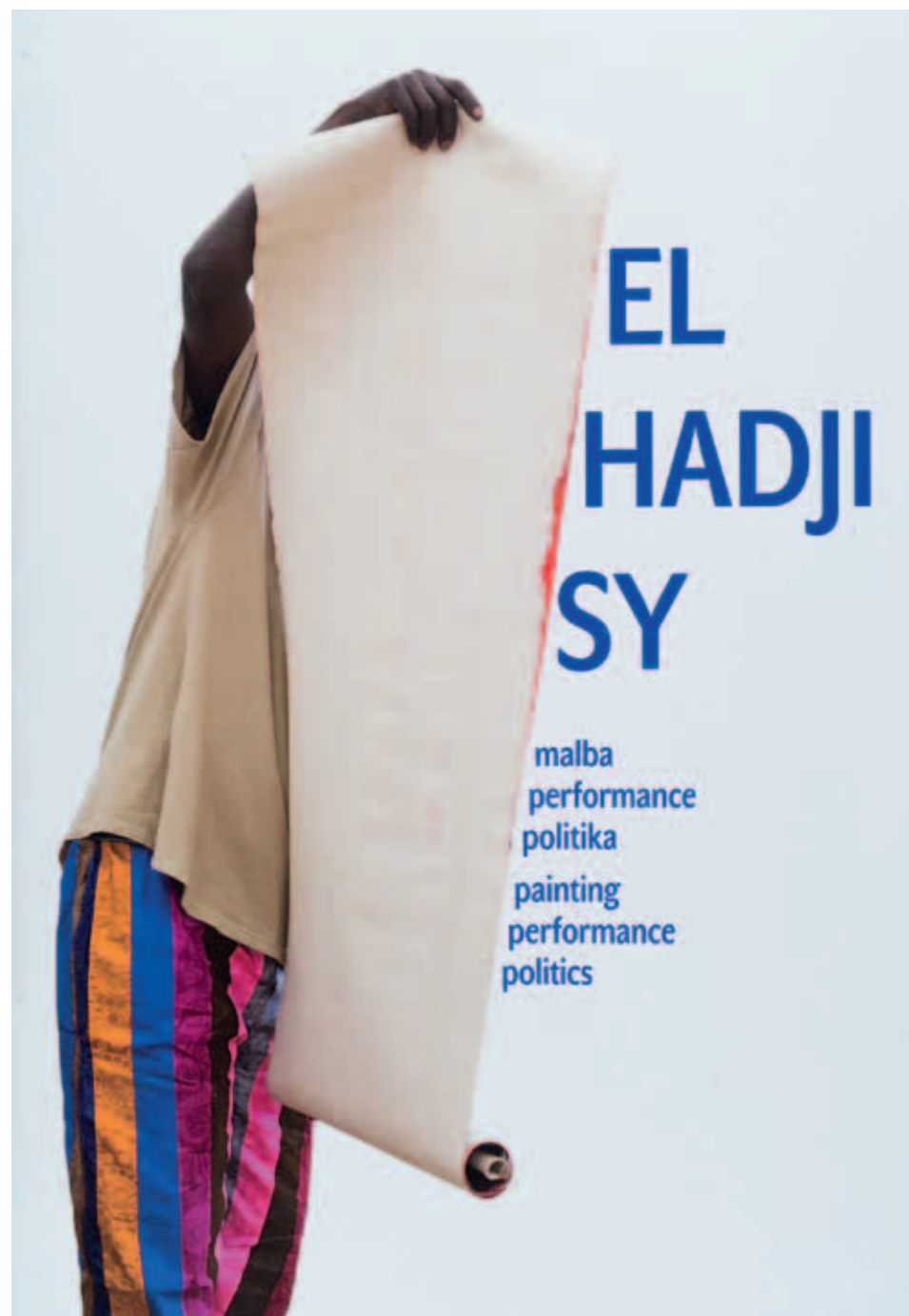
Edith Jeřábková, Chris Sharp (eds.):
*Against Nature. Mladá česká
umělecká scéna (česko-anglicky)*

Olga Kotková (ed.):
Cranach ze všech stran
(česko-anglicky)

Radomíra Sedláková:
*Sen a skutečnost. 30 let sbírky
architektury Národní galerie v Praze (česko-anglicky)*

Eva Bendová (ed.): *Walther Klemm & Carl Thiemann.*
Moderní dřevořez v Praze 1905–1908
(česko-německy)

Petr Zelenková:
Jan Kupecký a „černé umění“
(česko-anglicky)



Katalogy

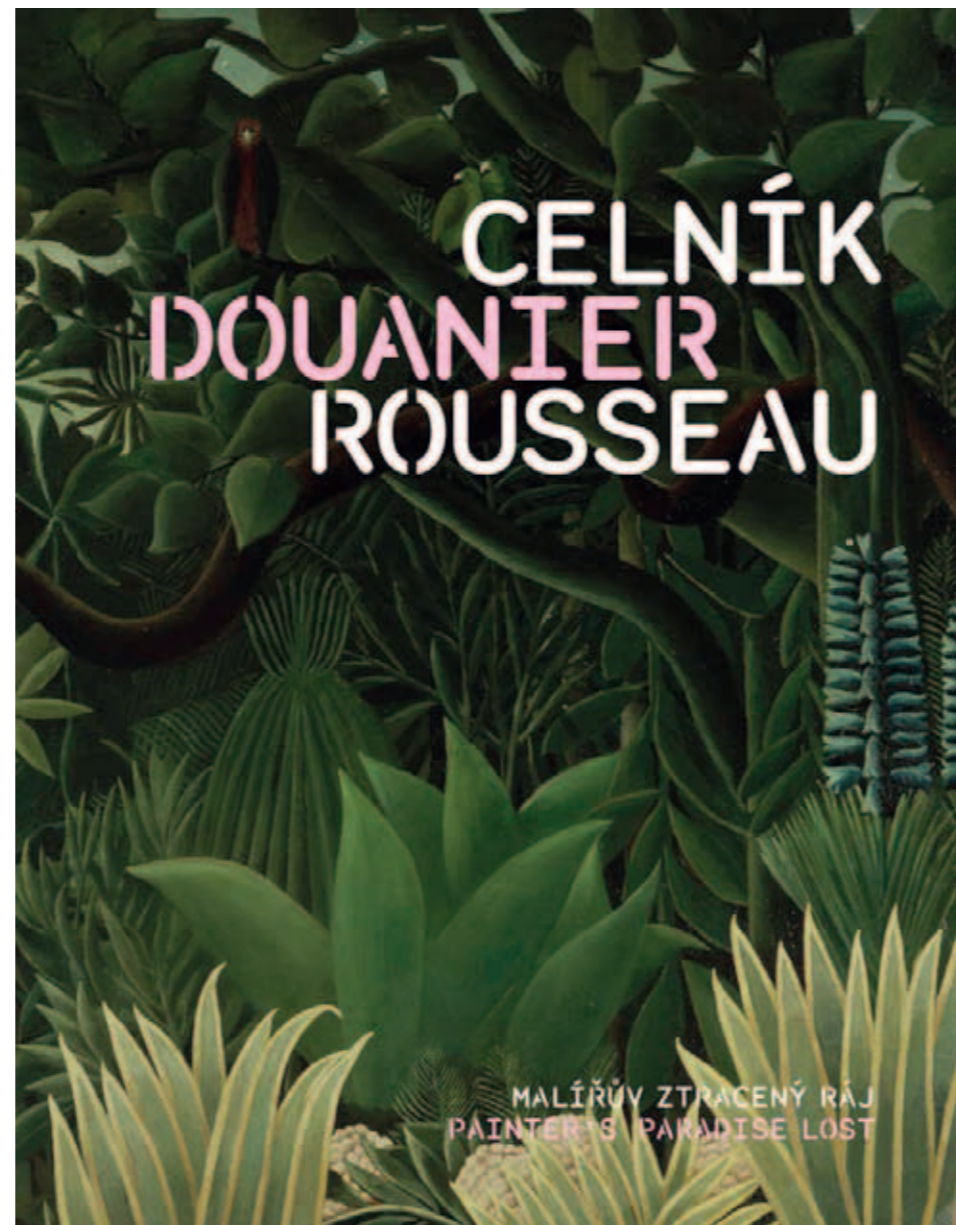
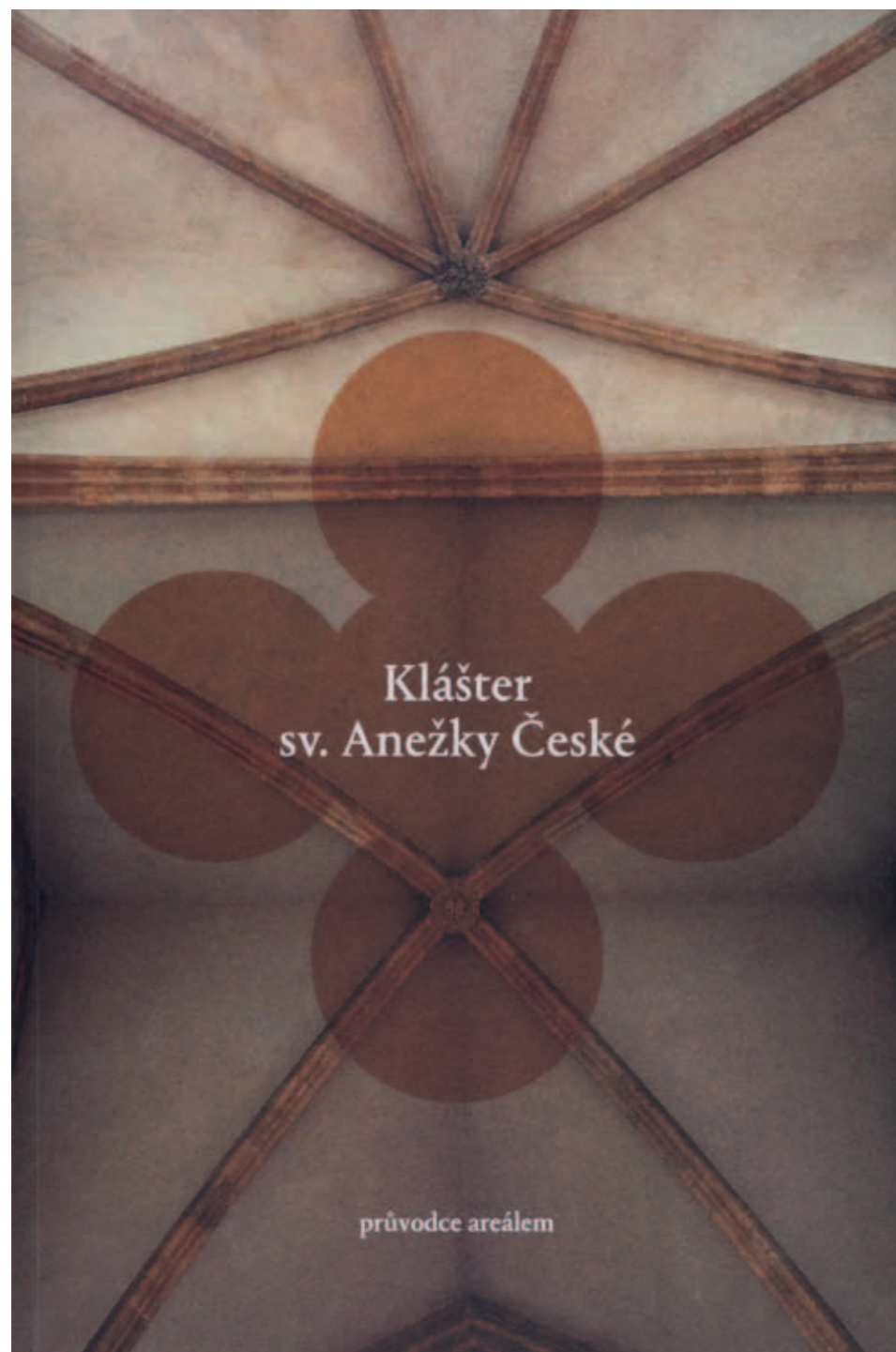
— Adam Budak,
Michaela Pejčochová (eds.):
Aj Wei wei – Zvěrokruh
(česko-anglicky)

Zuzana Novotná:
*Jan Zrzavý. Ilustrátor
a uctívač krásy* (česko-anglicky)

Judith Brodie, Amy Johnston, Michael J. Lewis (eds.):
*Americká grafika tří století z National Gallery
of Art ve Washingtonu* (česky) –
spolupráce na vydání českého překladu,
vydavatele National Gallery of Art

Marius Winzeler (ed.): *50 mistrovských
děl. Sbíрка starého umění
ve Šternberském paláci Národní
galerie v Praze* (česko-anglicky)

— Markéta Hánová,
Jana Jiroušková (eds.): *El Hadji Sy.
Malba-performance-politika*
(česko-anglicky)



Průvodce

Jiří Fajt (ed.) ve spolupráci s Helenou Dáňovou: *Císař Karel IV. 1316–2016* (česká, německá a anglická verze)

Jiří Fajt, Jan Šícha (eds.): *Moudrý panovník v čase katastrof. Po stopách císaře Karla IV. mezi Prahou a Norimberkem* (česká a německá verze)

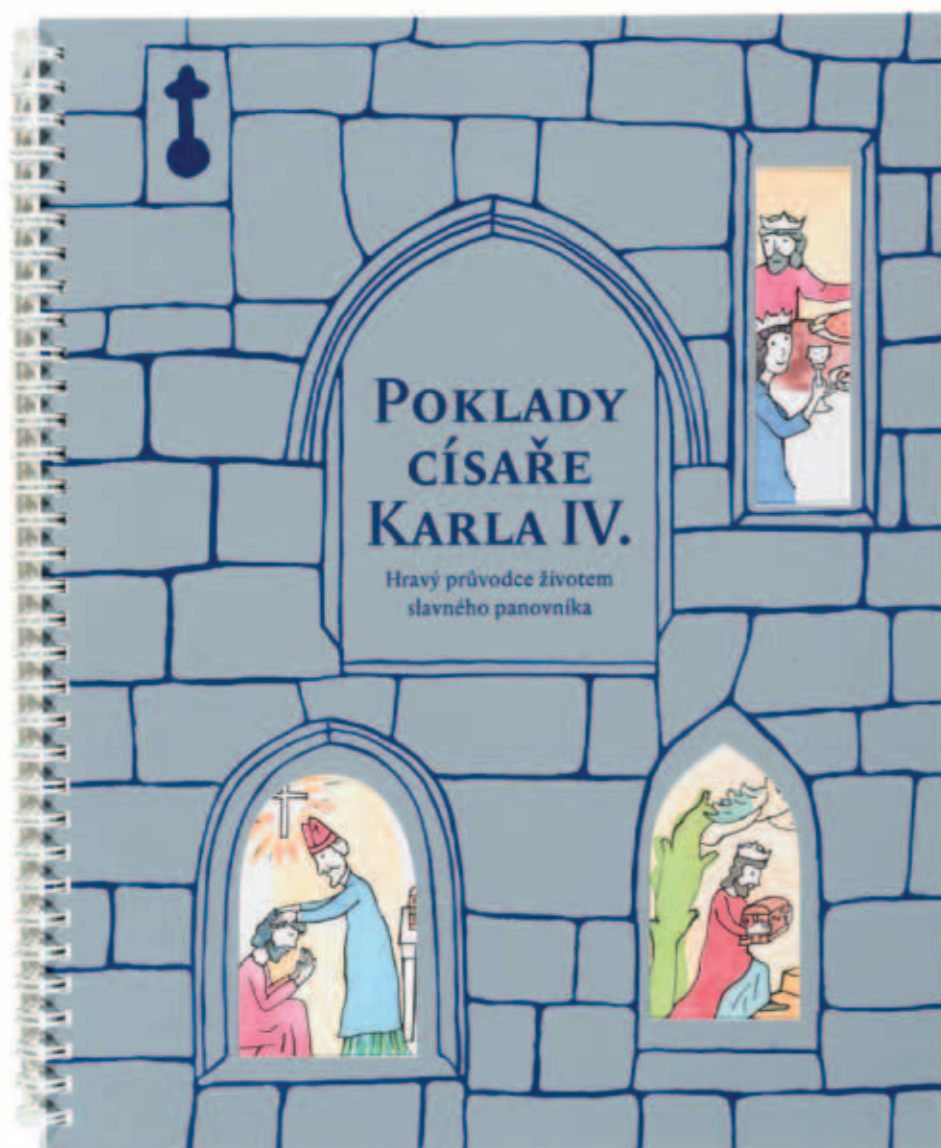
— Kristýna Brožová: *Celník Rousseau. Malířův ztracený ráj* (česko-anglicky)

Šárka Leubnerová (ed.): *Umění 19. století od klasicismu k romantismu* (česká a anglická verze)

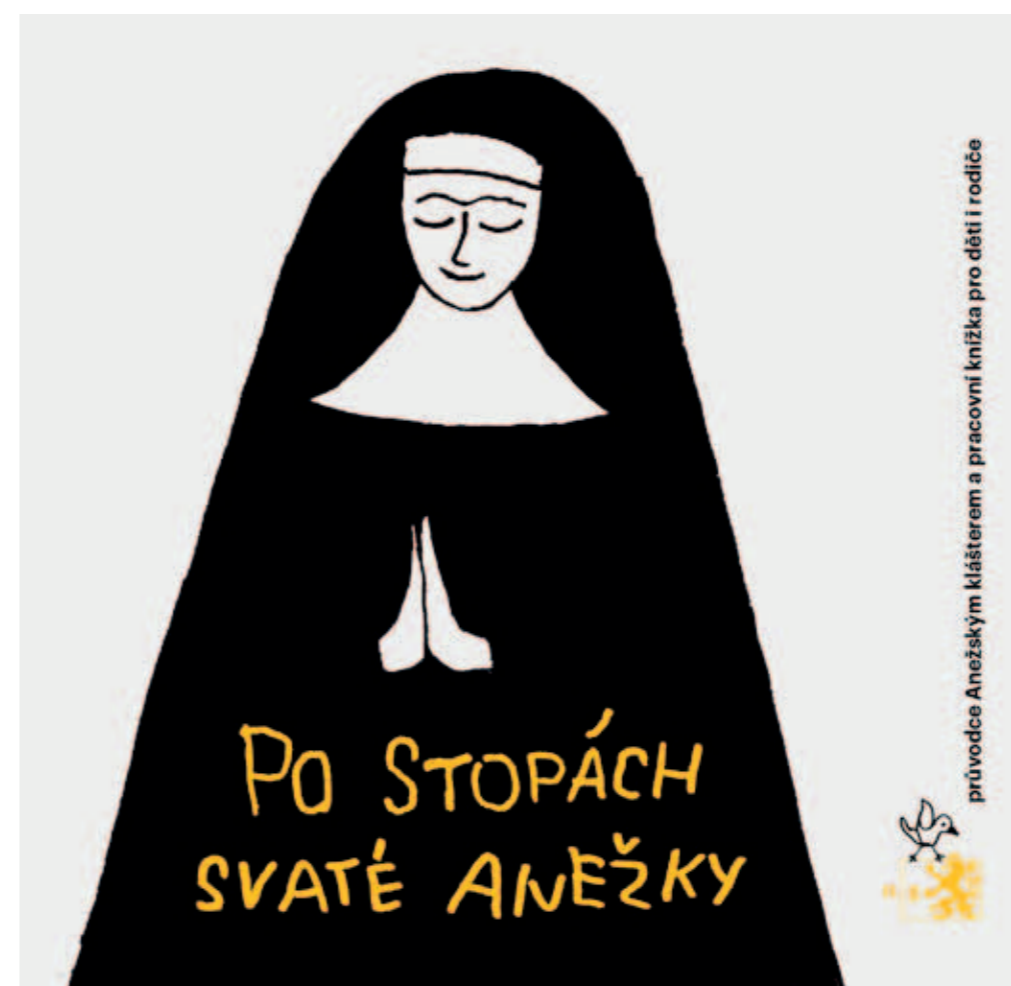
— Helena Dáňová, Štěpánka Chlumská (eds.): *Klášter sv. Anežky České* (česká a anglická verze)

Ediční činnost

Publikace pro děti



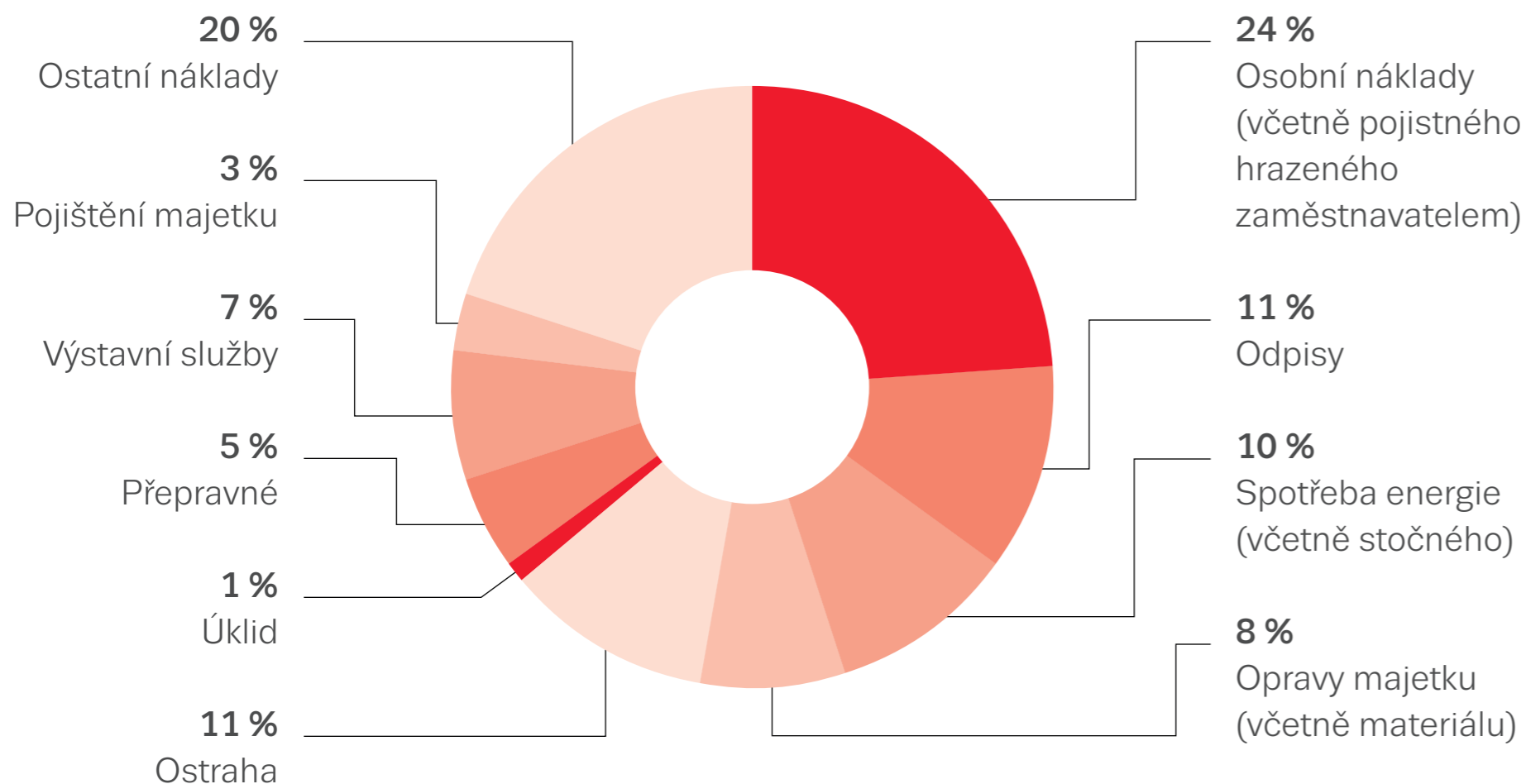
Marina Hořínková: *Poklady císaře Karla IV. Hravý průvodce životem slavného panovníka* (česky)



Štěpánka Chlumská (ed.): *Po stopách svaté Anežky. Průvodce Anežským klášteřem a pracovní knížka pro děti i rodiče* (česky)

Hospodaření a statistiky

Struktura nákladů 2016

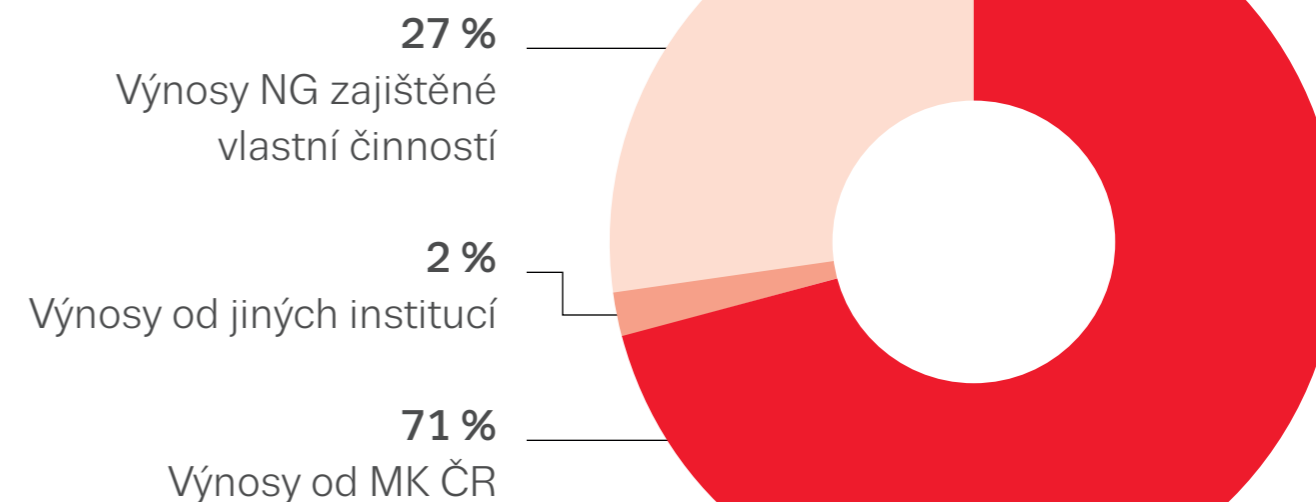


Navržený rozpočet Národní galerie v Praze pro rok 2016 respektoval prioritu stanovenou Ministerstvem kultury České republiky, kterou bylo zvýšení podílu samofinancování instituce. Příspěvek na provoz od zřizovatele pro tento rok činil 256 000 0000 Kč.

V tomto roce zaznamenaný nárůst mzdových nákladů vyplýval z navýšení tarifních mezd na základě příslušného rozhodnutí vlády České republiky.

V roce 2016 Národní galerie v Praze značně navýšila výnosy plynoucí z vlastních aktivit. Tržby za vstupné činily 41 347 249 Kč (plán 25 091 000 Kč). Výnosy z prodeje vlastních výrobků byly ve výši 6 167 597 Kč (plán 3 000 000 Kč). Výnosy z prodeje zboží dosáhly 4 012 344 Kč (plán 3 300 000 Kč).

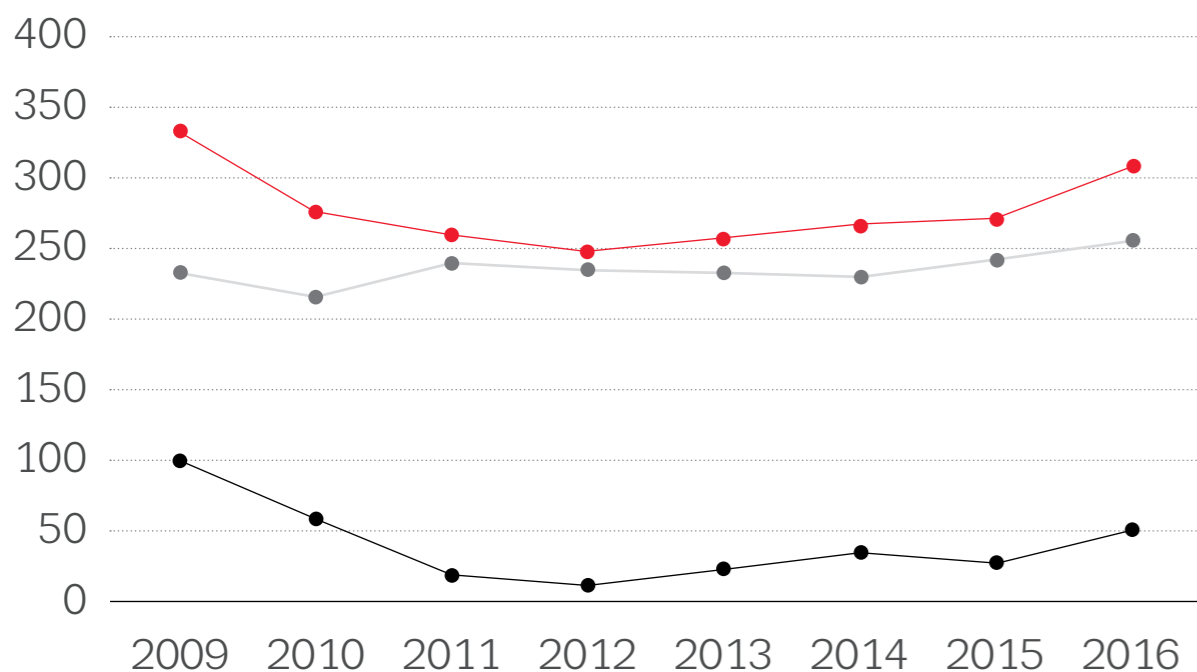
Struktura výnosů 2016



Tržby za lektorské výklady a další vzdělávací aktivity činily 5 412 113 Kč (plán 3 910 000 Kč). Tržby z krátkodobých a dlouhodobých pronájmů 15 540 471 Kč (plán 14 240 000 Kč). Také tržby za restaurátorské práce oproti předpokladům narostly 425 259 Kč (plán 216 000 Kč).

Hospodaření a statistiky

Vývoj příspěvku na provoz v letech 2008–2016 (v milionech Kč)



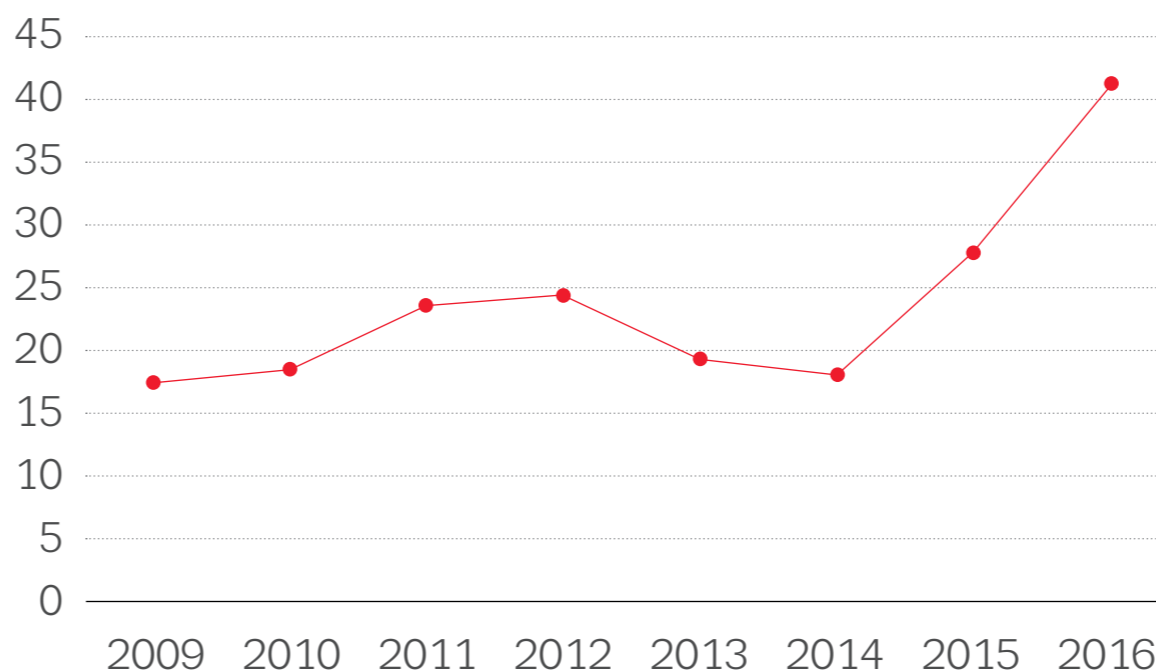
- Příspěvek celkem
- Příspěvek na provoz očištěný o účelové zdroje
- Účelové dotace od zřizovatele

Zvýšení výnosu z vlastních aktivit z velké části přímo souvisí se zvýšením atraktivnosti výstavního programu, vzdělávacích a dalších doprovodných programů, které však sebou nese zvýšené nároky na jejich přípravu včetně organizačních, personálních a finančních.

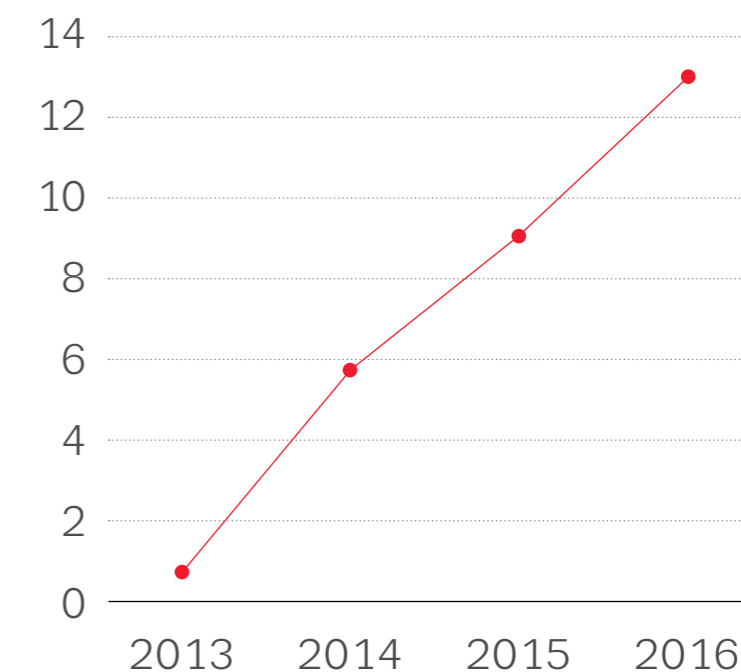
Výnosy z prodeje vlastních výrobků se vyvíjejí v návaznosti na postupné budování sortimentu vlastního zboží (kromě dosa-
vadních katalogů a dalších publikací). Úprava prodejních míst a rozšíření sortimentu služeb zůstávají dlouhodobým úkolem, kterému vedení Národní galerie v Praze věnuje prvořadou pozornost.

Součástí výnosů byly výnosy z reklamy ve spolupráci s Komerční bankou v celkové výši 2 291 074 Kč. Příjmy z reklamy ze smlouvy s Komerční bankou kryjí relativní úbytek tržeb ze vstupného poskytovaného zdarma dětem a studentům.

Přehled o vývoji výnosů ze vstupného (v milionech Kč)



Získané dary (v milionech Kč)



Akce pro veřejnost a spolupráce

Národní galerie v Praze v roce 2016 nadále kladla důraz na otevírání se široké veřejnosti. Proto připravila řadu akcí nad rámec výstavních projektů. Obrovskému zájmu se opět těšily již tradiční *openingy* ve Veletržním paláci: na Grand Opening 220, zorganizovaný na zahájení výstavní sezóny dorazilo na 6000 návštěvníků (během celého výročního víkendu 30 000).

- Grand Opening 220
- Vernisáž a rodinná vernisáž výstavy Zdenek Rykr a továrna na čokoládu
- Summer Opening
- Autumn Opening
- Vernisáž výstavy Celník Rousseau: Malířův ztracený ráj
- Anežka NOVĚ!

Národní galerie v Praze se dále podílela na aktivitách jiných subjektů, v řadě případů se jednalo o dlouhodobé a přínosné spolupráce. Mezi nejvýznamnější patřily zejména:

- Pražská muzejní noc
- Mezinárodní den muzeí a galerií
- Zažít město jinak
- Den architektury
- Signal Festival
- Open House
- Noc filozofie
- Fotograf festival
- Designblok
- Famufest
- Verti Films
- Máme otevřeno
- Biograf 16 – letní kino na střeše Veletržního paláce
- Art Birthday
- Malá inventura
- Lunchmeat
- Prague International Advertising Festival
- Plzeňské sympozium k problematice 19. století



Podpora Národní galerie v Praze

Rok 2016 byl pro Národní galerii v Praze také rokem rozvoje a prohlubování vztahů s individuálními i firemními dárci. Dne 18. listopadu byla oficiálně zahájena činnost Klubu přátel NG, do kterého do konce roku vstoupilo přes 500 členů. Členství nabízí všem milovníkům výtvarného umění benefity ve třech kategoriích: Přítel, Přítel plus a Podporovatel. Členská karta opravňuje držitele k neomezenému volnému vstupu do všech budov NG a k čerpání dalších členských výhod po dobu jednoho roku. Program se těšil velkému zájmu, zejména v předvánočním období. V průběhu roku pracovala Národní galerie v Praze intenzivně také na spuštění Klubu patronů a mecenášů, který svou činnost odstartuje v roce 2017. Jeho cílem je vytvářet prostředí pro setkávání, sdílení, vzdělávání a inspiraci těch, které spojuje nadšení pro výtvarné umění, design a architekturu a kteří mají vliv na formování a směřování moderní společnosti. Členy Klubu patronů NG jsou aktuálně Komerční banka, Pudil Family Foundation, Innogy, Net4Gas, Würth a Advokátní kancelář Pelikán Krofta Kohoutek. Národní galerie v Praze spolupracovala s dlouhodobými partnery, zejména s generálním partnerem Komerční bankou, díky níž je již třetím rokem realizován projekt volného vstupu do sbírkových expozic pro děti a mládež do 18 let a studenty do 26 let.



Poděkování za podporu a spolupráci

Akademie věd České republiky
Akademie výtvarných umění v Praze
Arcibiskupství pražské
Art+Antiques
Art+
Artmap
Art for Good
Botanická zahrada hlavního města Prahy
Café Jedna
Cena Jindřicha Chalupeckého
Centrum choreografického rozvoje SE.S.TA
Centrum současného umění DOX
Česká komora tlumočnicků znakového jazyka, o. s.
Česká televize
Český rozhlas
Czech Tourism
Elpida
Galerie hlavního města Prahy
Goethe-Institut v Praze
Hlavní město Praha
Institut français de Prague
Insituto Cervantes
International Shakuhachi Festival Prague
Komerční banka
Kooperativa

Městská část Praha 1
Městská část Praha 7
Ministerstvo kultury České republiky
MOST ProTibet
Monitora Media
Národní památkový ústav
National Gallery of Art, Washington
Nestlé
Památník Lidice
Poslanecká sněmovna Parlamentu ČR
Prague City Tourism
Prague Events Calendar
Radio 1
Railreklam
Senát Parlamentu ČR
Společnost přátel Národní galerie v Praze
Start Point Prize
Studio Hrdinů
The Pudil Family Foundation
Thyssen-Bornemisza Art Contemporary
Uměleckoprůmyslové museum v Praze
Velvyslanectví Francouzské republiky
Velvyslanectví USA v České republice
Velvyslanectví Spolkové republiky Německo Velvyslanectví Španělska
Vysoká škola uměleckoprůmyslová v Praze

Kontakty

Národní galerie v Praze
Staroměstské náměstí 12
110 15 Praha 1

+420 224 301 122
info@ngprague.cz

Tereza Ježková
PR Manager
tereza.jezkova@ngprague.cz
+420 220 397 218

www.ngprague.cz
www.facebook.com/NGvPraze
www.facebook.com/NGdetem
www.instagram.com/ngprague

© Národní galerie v Praze 2017