

# 015

---

## Výroční zpráva Národní galerie v Praze

---

**Výroční zpráva  
Národní galerie  
v Praze**

## Úvodní slovo generálního ředitele Národní galerie v Praze

---



V roce 2015 prošla Národní galerie zásadní proměnou, spočívající v přijetí Koncepce rozvoje Národní galerie na léta 2015–2020 představenou veřejnosti v červnu. Rok 2015 se nesl ve znamení organizačních změn, s přijetím koncepce byla započata implementace nové organizační struktury. Tým Národní galerie posílila Milena Kalinovska z Washingtonu, která od 1. října vede Sbirku moderního a současného umění a od 1. prosince také Sbirku umění 19. století. Veřejnosti byl představen Marius Winzeler, švýcarský historik umění dlouhodobě působící v Německu, který od 1. ledna 2016 vede Sbirku starého umění.

Jedním z hlavních cílů Národní galerie bylo v roce 2015 zvýšení návštěvnosti Veletržního paláce a jeho otevření se především mladším cílovým skupinám, čehož bylo docíleno prostřednictvím nové dramaturgické koncepce a soustředěním krátkodobých výstav do tří dramaturgických celků: GRAND OPENING, SUMMER OPENING, AUTUMN OPENING. Zaměření na mladé návštěvníky významně podpořilo zavedení vstupu zdarma do sbírkových expozic pro děti, mládež do 18 let a studenty do 26 let realizované díky spolupráci s Komerční bankou. Nejambicióznějším výstavním projektem byla výstava Umělci a proroci uspořádaná ve spolupráci se Schirn Kunsthalle ve Frankfurtu nad Mohanem, z doprovodných programů si velkou popularitu získal mimo jiné projekt letního kina na střeše Veletržního paláce.

Kromě péče o sbírky, odborné činnosti a pořádání výstav Národní galerie nabídla pestrou škálu doprovodných a vzdělávacích aktivit napříč všemi sbírkami. Zahájena byla také spolupráce s renomovaným německým nakladatelem Waltherem Königem, díky níž se významně rozšířila nabídka zahraničních uměleckých publikací v knihupectví Veletržního paláce. V říjnu se uskutečnila premiéra propagačního spotu Homolka a Čapek, který získal popularitu zejména na sociálních sítích. Konec roku se nesl ve znamení výstavního projektu mapujícího středověké a renesanční umění v Krušnohoří ve Valdštejnské jízdárně a výstavy Budování státu ve Veletržním paláci, která představila způsoby, jakým se umělecká média podílela na konstrukci státní identity v před a poválečném Československu.

Rok 2015 byl rokem plným změn, ale zároveň i obdobím, kdy se po předchozích turbulentních letech podařilo řadu věcí v chodu Národní galerie v Praze stabilizovat. Ohlasy veřejnosti, médií i řady odborníků hovoří o tom, že jsme na dobré cestě. Pevně věřím, že díky spolupráci nejen v týmu Národní galerie, ale tak s kolegy z českých i mezinárodních institucí, partnery, sponzory a mecenáši se nám bude i nadále dařit pronikat do společnosti těch nejlepších světových muzeí umění.

**Jiří Fajt**

Generální ředitel Národní galerie v Praze

## Obsah

---

<b>01</b>	<b>Vedení Národní galerie v Praze</b>	8
<b>02</b>	<b>Rok 2015 v číslech</b>	14
<b>03</b>	<b>Stálé expozice, výstavy, vernisáže a akce pro veřejnost</b>	16
<b>04</b>	<b>Galerijní programy – vzdělávání a programy pro veřejnost</b>	48
<b>05</b>	<b>Hospodaření</b>	52
<b>06</b>	<b>Péče o sbírkové předměty a jejich dokumentace</b>	62
<b>07</b>	<b>Akvizice</b>	70
<b>08</b>	<b>Archiv, knihovna a metodické centrum</b>	76
<b>09</b>	<b>Věda a výzkum</b>	80
<b>10</b>	<b>Publikační a ediční činnost</b>	98
<b>11</b>	<b>Odborné posudky a expertízy</b>	108
<b>12</b>	<b>Zajištění průběžného informování o činnosti</b>	112
<b>13</b>	<b>Základní personální údaje</b>	116
<b>14</b>	<b>Poskytování informací podle zákona č. 106/1999 Sb, o svobodném přístupu k informacím</b>	120
<b>15</b>	<b>Obrazové přílohy, grafy</b>	122
<b>16</b>	<b>Partneři a sponzoři</b>	140
<b>17</b>	<b>Poděkování za podporu a spolupráci</b>	142

# 01

---

## Vedení Národní galerie v Praze

Stav ke dni 31. 12. 2015

**Generální ředitel Národní galerie v Praze:**

doc. Dr. et Ing. Jiří Fajt, Ph.D.

**Ředitel kabinetu generálního ředitele:**

Mgr. Radek Matějek

**Ředitel sbírky starého umění:** Dr. phil. Marius Winzeler

**Ředitel Sbírky moderního a současného umění:** Milena Kalinovská, M.A.

**Ředitel Sbírky grafiky a kresby:** PhDr. Alena Volrábová, Ph.D.

**Ředitel Sbírky umění 19. století:** PhDr. Alena Volrábová, Ph.D.

**Ředitel Sbírky umění Asie a Afriky:** Mgr. Markéta Hánová, Ph.D.

**Hlavní kurátor:**

Adam Budak, M.A.

**Ředitel sekce ekonomicko-provozní:** Ing. Ivona Přečková

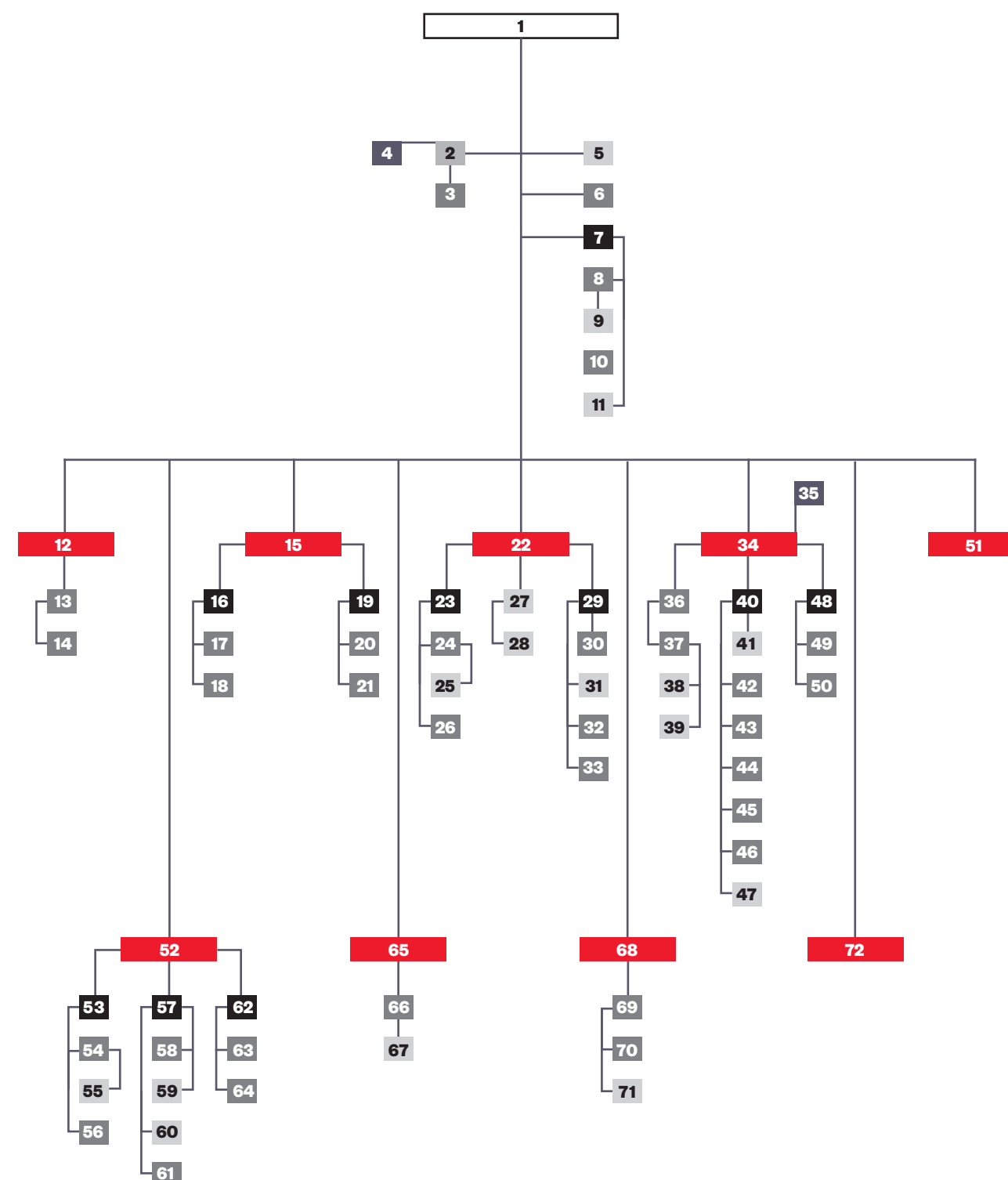
**Ředitel sekce evidence, administrace a ochrany sbírkového fondu:** Mgr. Eva Balaščíková

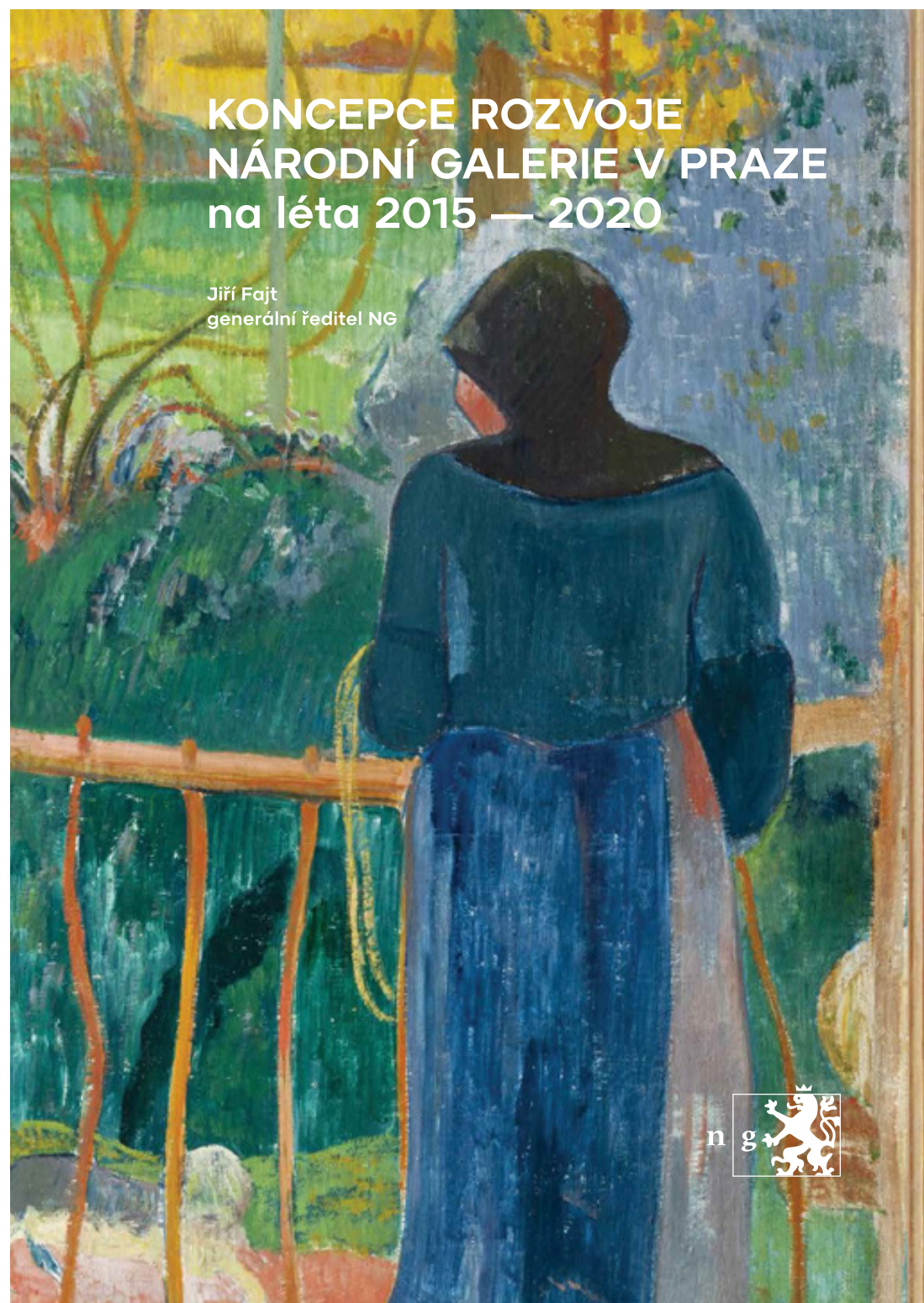
**Ředitel sekce vědy, výzkumu a vědeckých informací:** PhDr. Filip Suhomel, Ph.D.

**Ředitel sekce prezentace, marketingu a komunikace:** Mgr. Marcela Straková

## Organizační struktura Národní galerie v Praze

<b>1</b>	Generální ředitel	<b>37</b>	Oddělení ICT
<b>2</b>	Hlavní kurátor	<b>38</b>	Referát rozpočtu
<b>3</b>	Lektorské oddělení	<b>39</b>	Investiční referát
<b>4</b>	Asistent	<b>40</b>	Odbor hospodářské správy
<b>5</b>	Vnitřní kontrola a audit	<b>41</b>	Autoprovoz
<b>6</b>	Bezpečnost a ostraha bezpečnostní ředitel	<b>42</b>	Oddělení správy Veletržní palác
<b>7</b>	Kabinet	<b>43</b>	Oddělení správy Palác kinských
<b>8</b>	Kancelář GŘ	<b>44</b>	Oddělení správy Hrad
<b>9</b>	spisovna	<b>45</b>	Oddělení správy Anžský klášter
<b>10</b>	Právní oddělení	<b>46</b>	Technická správa budov
<b>11</b>	Lidské zdroje referát	<b>47</b>	Šatny
<b>12</b>	Sbírka starého umění ředitel sbírky	<b>48</b>	Ekonomický odbor
<b>13</b>	Oddělení středověkého umění	<b>49</b>	Finanční účtárna
<b>14</b>	Oddělení barokního umění	<b>50</b>	Všeobecná účtárna
<b>15</b>	Sekce vědy, výzkumu a vědeckých informací ředitel sekce	<b>51</b>	Sbírka umění 19. století ředitel sbírky
<b>16</b>	Odbor vědy	<b>52</b>	Sekce prezentace, marketingu a komunikace ředitel sekce
<b>17</b>	Věda a výzkum	<b>53</b>	Odbor tiskový a propagační
<b>18</b>	Ediční	<b>54</b>	Oddělení vztahů k veřejnosti
<b>19</b>	Odbor vědeckých informací	<b>55</b>	Sponzoring
<b>20</b>	Knihovna	<b>56</b>	Oddělení propagace
<b>21</b>	Archiv	<b>57</b>	Obchodní odbor
<b>22</b>	Sekce evidence, administrace a ochrany SF ředitel sekce	<b>58</b>	Oddělení obchodní
<b>23</b>	Odbor evidence a dokumentace SF	<b>59</b>	Prodejny
<b>24</b>	Evidence a administrace SF	<b>60</b>	Pokladny
<b>25</b>	Centrální evidence sbírek	<b>61</b>	Oddělení distribuce
<b>26</b>	Fotografická dokumentace	<b>62</b>	Odbor výstav
<b>27</b>	Metodické centrum	<b>63</b>	Výstavní oddělení produkce
<b>28</b>	Vývozy dle 71/1994 Sb.	<b>64</b>	Realizace výstav
<b>29</b>	Odbor ochrany sbírkového fondu	<b>65</b>	Sbírka moderního současného umění ředitel sbírky
<b>30</b>	Restaurátorské oddělení	<b>66</b>	Oddělení moderního a současného umění
<b>31</b>	Paspartovna	<b>67</b>	Referát architektury
<b>32</b>	Chem. – technolog. laboratoř	<b>68</b>	Sbírka grafiky a kresby ředitel sbírky
<b>33</b>	Odborná správa depozitářů	<b>69</b>	Oddělení staré grafiky a kresby
<b>34</b>	Sekce ekonomicko provozní ředitel sekce	<b>70</b>	Oddělení grafiky a kresby 19.–21. st.
<b>35</b>	Asistent	<b>71</b>	Studovna
<b>36</b>	Veřejné zakázky	<b>72</b>	Sbírka umění Asie a Afriky ředitel sbírky





# 02

---

## Rok 2015 v číslech

<b>40</b>	výstav
<b>1 500</b>	mediálních výstupů
<b>33 844</b>	metrů čtverečních výstavní plochy
<b>24 195</b>	metrů čtverečních stálých expozic
<b>543 308</b>	návštěvníků
<b>29 500 000</b>	korun ze vstupného
<b>1 900</b>	doprovodných programů
<b>1 081</b>	zápůjček ze sbírek NG
<b>180</b>	vystavujících současných umělců
<b>12 000</b>	fotografií z dílny fotooddělení NG
<b>13 000</b>	fanoušků na Facebooku



# 03

---

**Stálé expozice**

---

**Výstavy**

---

**Vernisáže**

---

**Akce pro veřejnost**

## **Stálé expozice**

---

**Klášter sv. Anežky České**

**Šternberský palác**

**Schwarzenberský palác**

**Palác Kinských**

**Veletržní palác**

**Salmovský palác**

**Zámek Žďár nad Sázavou**

**Zámek Fryštát, objekt Lottyhaus**



---

**Středověké umění  
v Čechách a střední Evropa**

**Kurátoři:** Jiří Fajt, Štěpánka Chlumská

Dlouhodobá instalace středověkého a raně renesančního umění v historických prostorách prvního záalpského kláštera klarisek byla zpřístupněna v roce 2000. Poklady národního kulturního dědictví, spojené provenienčně s územím Čech, Moravy a Slezska, jsou výběrově doplněny širším kontextem středoevropského regionu.



---

**Hmatová expozice  
– Odlitky sochařských děl českého  
středověkého umění 13.–15. století**

**Kurátoři:** Štěpánka Chlumská, Eva Zíková

Kolekce dvanácti odlitků soch umožňuje sledovat stylovou proměnu sochařského díla během několika staletí s doprovodným textem ve zvětšeném písmu a se základními popiskami v Brailově písmu.







---

### Umění od antiky do závěru baroka

**Kurátoři:** Kurátoři: Helena Dáňová, Martina Jandlová,  
Olga Kotková, Petr Příbyl, Andrea Steckerová,  
Lenka Stolarová, Anja K. Ševčík, Vít Vlnas

Ve třech podlažích paláce jsou vystavena umělecká  
díla německého, rakouského, italského, francouzského,  
španělského, vlámského a holandského umění od středověku  
po konec 18. století ze sbírky NG.







---

### Baroko v Čechách

**Kurátoři:** Tomáš Hladík, Andrea Steckerová, Vít Vlnas, Marcela Vondráčková

Ve třech podlažích rekonstruovaného objektu paláce je prezentováno na 160 sochařských exponátů a 280 příkladů pozdně renesančního a barokního malířství, vytvořených od konce 16. století do konce století 18. na teritoriu zemi Koruny české.



---

### Hmatová expozice – Doteky baroka

**Kurátorka:** Jana Klímová

Hmatovou expozici tvoří soubor 14 odlitek a je určena především návštěvníkům se zrakovým postižením. Vystavené exponáty představují ve zkratce vývoj českého sochařství během 17. a 18. století.



---

### **Barokní umělecké řemeslo ze sbírek Uměleckoprůmyslového musea v Praze**

(ve spolupráci s Uměleckoprůmyslovým museem v Praze)

**Kurátoři:** Petra Matějovičová (UPM),  
Andrea Steckerová (NG-SSU)

Cílem je návštěvníkovi představit umělecké řemeslo  
středoevropského kulturního prostoru od manýrismu přelomu  
16. a 17. století až po klasicismus.



---

### **Císařská zbrojnice**

(ve spolupráci s Vojenským historickým ústavem)

**Kurátor:** Jan Šach (VHÚ Praha)

V rámci rekonstrukce Schwarzenberského paláce byl  
rovněž rehabilitován unikátní barokní krov, ve kterém se nyní  
nachází expozice nejcennějších historických zbraní ze sbírek  
Vojenského historického ústavu.

---

### **Archeologické nálezy ve Schwarzenberském paláci**

(ve spolupráci s Archeologickým ústavem AV ČR)

**Kurátoři:** Gabriela Blažková (AÚ AV ČR)

Expozice ve sklepních prostorech Schwarzenberského paláce  
prezentuje výsledky a nálezy záchranného archeologického  
výzkumu, který zde proběhl v letech 2003 a 2004. Vystavené  
předměty představují různorodý soubor středověké a rané  
novověké hmotné kultury s převažující keramikou.





---

### Umění starověku

(ve spolupráci s Národním muzeem  
a Filozofickou fakultou Univerzity Karlovy)

**Kurátoři:** Lenka Stolárová, Vít Vlnas

17. 4. 2014 byla znovuotevřena dlouhodobá expozice starověkých kultur ze sbírek Národní galerie v Praze, Národního muzea a Filozofické fakulty UK situovaná ve druhém patře paláce.

Koncem roku 2015 byla expozice ukončena za účelem užívání prostor 2. patra ke krátkodobým výstavám.

---

### Umění Asie

Stálá expozice představuje archaické čínské umění, které zahrnuje hlavně předměty z nefritu, rituální bronzы a hrobovou keramiku, buddhistické sochařství Číny a Japonska, tibetské buddhistické obrazy thangky a tibetskou plastiku, umělecké památky z Indie a jihovýchodní Asie, čínskou a japonskou keramiku, předměty zdobené lakem a technikami zpracování kovu, stejně jako starou a moderní čínskou i japonskou malbu a grafiku nebo artefakty pocházející z islámské kulturní oblasti.







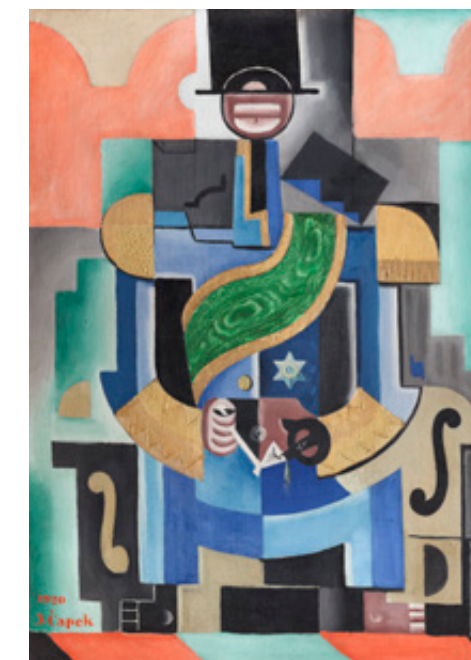
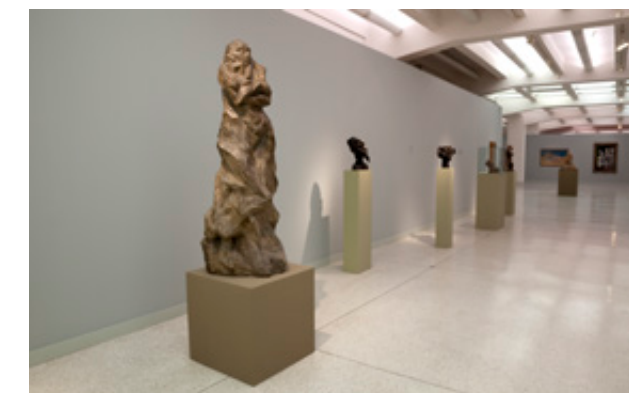
### Česká moderna I, 1890–1930

**Kurátoři:** Milan Knížák, Tomáš Vlček

Příběh českého moderního umění začíná v rámci ucelenosti a vývojových souvislostí poukazem na jeho genezi již od poloviny 19. století. Jednou z nejvýznamnějších částí stálé expozice je prezentace rozsáhlého souboru děl Františka Kupky, jedná se o nejucelenější kolekci Kupkova díla na světě.



### Česká moderna II, 1900–1930



---

Česká moderna III (od roku 1930),  
České současné umění



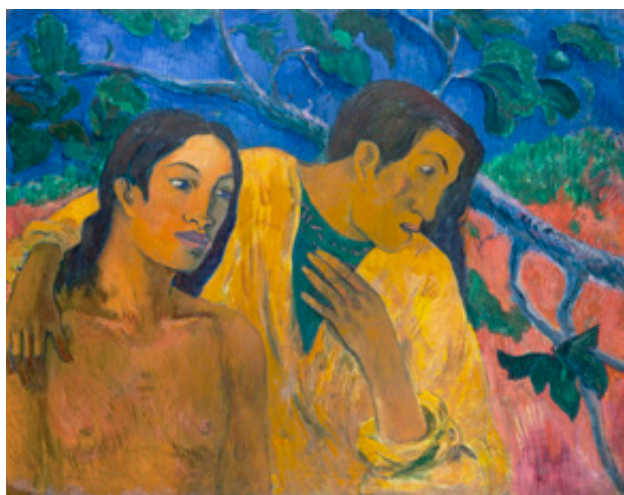
---

Mezinárodní umění  
20. a 21. století



---

Francouzské umění  
19. a 20. století







---

**Umění 19. století  
od klasicismu k romantismu**

**Kurátorka:** Šárka Leubnerová

České umění je prezentováno v rámci středoevropského uměleckého prostoru a integrální součástí expozice jsou též plátna německých a rakouských tvůrců.



## Zámek Žďár nad Sázavou

---

### Barokní umění ze sbírek Národní galerie v Praze

**Kurátorka:** Martina Jandlová-Sošková

Vybraný soubor uměleckých děl střeoevropské provenience (Čechy, Morava, alpské země a italské importy) evokuje především kulturní prostředí klášterů 17. a 18. století. Vedle děl s náboženskou (monastickou) tematikou, jež tvoří těžiště této přehlídky, se zde uplatňují i obrazy a sochy charakteristické pro barokní klášterní sbírky.



## Zámek Fryštát, objekt Lottyhaus

---

### České umění 19. století ze sbírek Národní galerie v Praze

**Kurátorka:** Jana Moravcová

Pět desítek maleb a plastik postihuje základní vývojové tendence na území Čech v 19. století prostřednictvím děl – definitivních či skic výrazných autorů různých žánrů.

# Výstavy

---

**Otevři zahradu rajskou.  
Benediktini v srdci Evropy  
800–1300**

**Kokoschka a Praha**

**Stanislav Kolíbal.  
Kresba za kresbou**

**Martin Hejl & Coll. 2x100 mil. m<sup>2</sup>**

**Ateliér Sekal**

**Po stopách inspektora.  
Josef Karel Burde (1779–1848)**

**Jan Kaplický Výkresy**

**Tajemné dálky, Symbolismus  
v Českých zemích, 1880–1914**

**Jiří David Apoteóza**

**Skrytá řeč rostlin.  
Florální symbolika v asijském  
umění a její odraz v současném  
umění designu**

**Jan Hus 1415–2015**

**Architekt Lubor Marek**

**ŠO書 – Mistři současné  
japonské kaligrafie III**

**Umělci a proroci. Schiele,  
Hundertwasser, Kupka,  
Beuys a další**

**Jonathan Meese: My Über Daddys**

**Silver Lining – 25. výročí  
Ceny Jindřicha Chalupeckého**

**Příběh krásné Lédy. Znovuobjevený  
obraz Josepha Heintze St.**

**Smysl pro umění. Ceny české akademie  
věd a umění 1891–1952**

**Budování státu. Reprezentace  
československa v umění, architektuře  
a designu**

**Bez hranic. Umění v krušnohoří mezi  
gotikou a renesancí**

**Apoteóza z očí do očí**

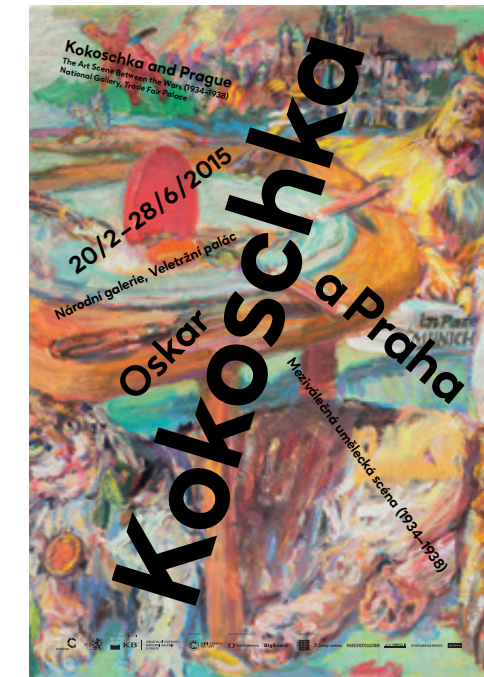
**Otevři zahradu rajskou.  
Benediktini v srdci Evropy 800–1300**

7. 11. 2014 – 15. 3. 2015  
Valdštejnská jízdárna



**Kokoschka  
a Praha**

20. 2. 2015 – 28. 6. 2015  
Veletržní palác





**Stanislav Kolíbal**  
Kresba za kresbou

20. 2. 2015 – 24. 5. 2015  
Veletržní palác

**Martin Hejl & Coll.**  
2X100 Mil. M<sup>2</sup>

20. 2. 2015 – 17. 5. 2015  
Veletržní palác

**Ateliér**  
**Sekal**

Od 20. 2. 2015 součást stálé expozice  
Veletržní palác



**Po stopách inspektora.**  
**Josef Karel Burde**  
(1779–1848)

7. 4. 2015 – 5. 7. 2015  
Salmovský palác

**Jan Kaplický**  
Výkresy

11. 4. 2015 – 16. 6. 2015  
Veletržní palác



**Jiří David**  
Apoteóza

9. 5. 2015 – 22. 11. 2015  
Pavilon České a Slovenské republiky,  
Giardini di Castello, Benátky, Itálie



**Tajemné dálky,**  
**Symbolismus v Českých zemích,**  
**1880–1914**

22. 4. 2015 – 27. 9. 2015  
Klášter sv. Anežky České



**Skrytá řeč rostlin.**  
**Florální Symbolika v asijském umění**  
**a její odraz v současném umění designu**

12. 6. 2015 – 3. 1. 2016  
Palác Kinských



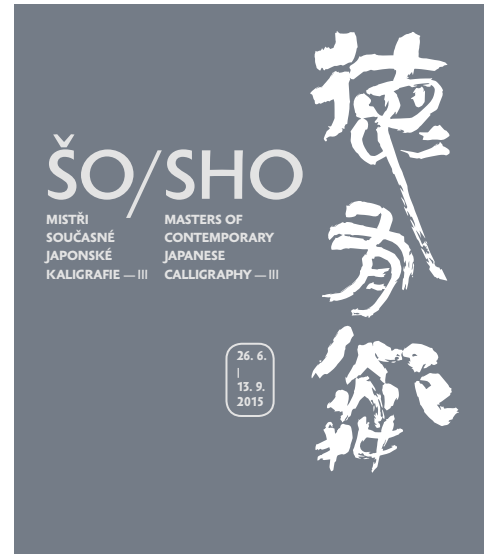
**Jan Hus  
1415–2015**

26. 6. 2015 – 13. 9. 2015  
Salmovský palác



**ŠO書 – Mistři současné  
japonské kaligrafie III**

26. 6. 2015 – 13. 9. 2015  
Konírna paláce Kinských



**Jonathan Meese:  
My Über Daddys**

22. 7. 2015 – 18. 10. 2015  
Veletržní palác



**Příběh krásné Lédy.  
Znovuobjevený obraz  
Josepha Heintze St.**

2. 10. 2015 – 3. 1. 2016  
Konírna paláce Kinských

**Smysl pro umění.  
Ceny české akademie věd a umění 1891–1952**

23. 10. 2015 – 10. 1. 2016  
Salmovský palác



**Architekt  
Lubor Marek**

26. 6. 2015 – 20. 9. 2015  
Veletržní palác



**Umělci a proroci.  
Schiele, Hundertwasser, Kupka, Beuys a další**

22. 7. 2015 – 18. 10. 2015  
Veletržní palác



**Silver Lining – 25. výročí  
Ceny Jindřicha Chalupického**

30. 9. 2015 – 17. 1. 2016  
Veletržní palác





**Budování státu.  
Reprezentace československa  
v umění, architektuře a designu**

20. 11. 2015 – 7. 2. 2016  
Veletřní palác



**Apoteóza  
z očí do očí**

9. 12. 2015 – 17. 1. 2016  
Veletřní palác



**Introducing**

Veletřní palác

Introducing Max Dvořák: Jako když zdi dýchají.  
Introduced by Adam Budak  
20. 2. 2015 – 24. 5. 2015

Introducing Romana Drdová: Pohled.  
Introduced by Charlotta Kotíková  
26. 6. 2015 – 20. 9. 2015

Introducing Renaud Jerez: Prezidentský salonek.  
Introduced by Zuzana Blochová  
30. 9. 2015 – 3. 1. 2017



**56. Mezinárodní výstava umění  
La Biennale di Venezia  
Jiří David: Apoteóza**

9. 5. 2015 – 22. 11. 2015  
Pavilon České a Slovenské republiky,  
Giardini di Castello, Benátky, Itálie



Ideově vychází instalace z monumentálního obrazu Apoteóza „Slovanstvo pro lidstvo!“, části cyklu Slovanská epopej. Jiří David dílo Alfonse Muchy, které tematizuje heroickou ságu historie Čechů a Slovanů, reinterpretuje a přistupuje k němu z pozice současného autora se smyslem pro kritickou analýzu.

Výstavu připravila Národní galerie v Praze pod záštitou Ministerstva kultury České republiky ve spolupráci se Slovenskou národní galerií v Bratislavě pod záštitou Ministerstva kultury Slovenské republiky.

**Bez hranic.  
Umění v krušnohoří  
mezi gotikou a renesancí**

27. 11. 2015 – 13. 3. 2016  
Valdštejnská jízdárna



**Moving Image Department**

Veletřní palác

I. kapitola: Jak je důležité být v (pohyblivém) obraze  
20. 2. 2015 – 24. 5. 2015

II. kapitola: Zatmění nevinného oka  
26. 6. 2015 – 20. 9. 2015

III. kapitola: The Owl's Legacy and Its Discontents  
30. 9. 2015 – 3. 1. 2017



**Poetry Passage#1: Boris Ondreička.  
Začiatok a koniec pasáže**

30. 9. 2015 – 3. 1. 2017  
Veletřní palác





# Vernisáže

## Akce pro veřejnost

### Grand Opening

19. 2. 2015  
Tisková konference a vernisáž k příležitosti oslav 119. výročí založení Národní galerie v Praze a zahájení výstav Kokoshka a Praha, Stanislav Kolíbal. Kresba za kresbou, Martin Hejl & Coll. 2x100 mil. m<sup>2</sup>, Jak je důležité být v (pohyblivém) obraze a Max Dvořák: Jako když zdi dýchají

### Jan Kaplický Výkresy

10. 4. 2015  
Tisková konference a vernisáž výstavy

### Tajemné dálky, symbolismus v českých zemích, 1880–1914

21. 4. 2015  
Tisková konference a vernisáž výstavy

### Prague Open House

16. –17. 5. 2016  
Otevření zdarma běžně nepřístupný prostor Kláštera sv. Anežky České a paláce Kinských

### Mezinárodní den muzeí a galerií

18. 5. 2015  
Všechny expozice a výstavy přístupné veřejnosti zdarma včetně bohatého doprovodného programu

### Grand Prix architektů 2015

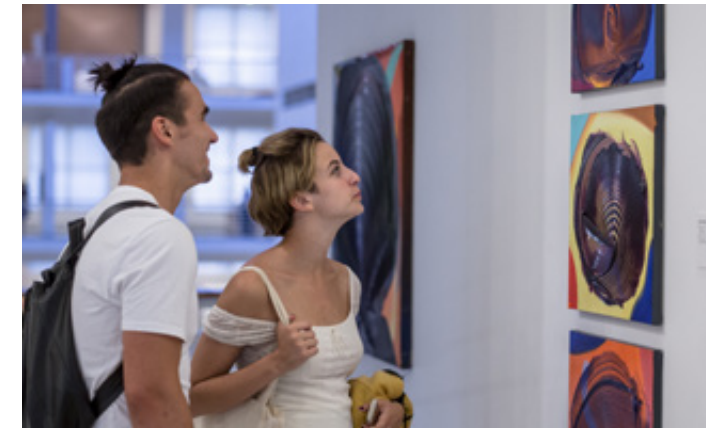
19. 5. 2015  
Tisková konference, vernisáž a slavnostní vyhlášení výsledků XXII. ročníku soutěže

### Máme otevřeno!

28. 5. 2015  
Otevření Veletržního paláce a speciální doprovodný program po zavírací době do 22 hodin

### Večerníček slaví 50 let

29. 5. 2015  
Tisková konference a vernisáž výstavy



---

**Skrytá řeč rostlin.  
Florální symbolika v asijském umění  
a její odraz v současném umění a designu**

11. 6. 2015  
Tisková konference a vernisáž výstavy

---

**Pražská muzejní noc**

13. 6. 2015  
Všechny expozice a výstavy přístupné veřejnosti zdarma včetně bohatého doprovodného programu

---

**Summer Opening**

25. 6. 2016  
**Tisková konference a vernisáž k příležitosti zahájení letní výstavní sezóny a zahájení výstav Architekt Lubor Marek, Diplomanti AVU 2015, Moving Image Department, II. kapitola: Zatmění nevinného oka, Introducing Romana Drdová. ŠO書 – mistři současné japonské kaligrafie III**

---

**Umělci a proroci.  
Schiele, Hundertwasser, Kupka, Beuys a další**

21. 7. 2015  
Tisková konference a vernisáž výstavy Umělci a proroci a Jonathan Meese: My Über Daddys

---

**Tisková konference  
k podpisu smlouvy o spolupráci  
na výstavě Císař Karel IV. 1316–2016**

19. 8. 2015  
Generální ředitel Národní galerie v Praze Jiří Fajt podepsal smlouvu o spolupráci se zástupci Domu bavorských dějin v Augsburgu a Vědeckého centra pro dějiny a kultury středovýchodní Evropy

---

**Autumn Opening**

28. 9. 2015  
Tisková konference a vernisáž k příležitosti zahájení podzimní výstavní sezóny a zahájení výstav Silver Lining – 25. výročí Ceny Jindřicha Chaloupeckého, Startpoint 2015, Renaud Jerez – Prezidentský salonek, Prostor pro pohyblivý obraz - III. kapitola: The Owl's Legacy and Its Discontents a Boris Ondrejčka. Začiatok a koniec pasáže

---

**Příběh krásné Lédy.  
Znovuobjevený obraz  
Josepha Heintze st.**

1. 10. 2015  
Tisková konference a vernisáž výstavy

---

**Den architektury**

3. 10. 2015  
Speciální doprovodný program věnovaný architektuře ve Veletržním paláci

---

**Dílo sezóny:  
Peter Paul Rubens, Večeře v Emauzích**

8. 10. 2015  
Tisková konference a společenské setkání k příležitosti odhalení díla sezóny

---

**Signal festival**

15. – 18. 10. 2015  
Videomapping rokokové fasády paláce Kinských v rámci festivalu světla

---

**Zažít město jinak**

19. 10. 2015  
Speciální program k příležitosti sousedských slavností ve Veletržním paláci

---

**Smysl pro umění.  
Ceny České akademie věd a umění 1891–1952**

22. 10. 2015  
Tisková konference a vernisáž výstavy

---

**Tisková konference k příležitosti  
představení nových ředitelů sbírek**

9. 11. 2015  
Představení Mileny Kalinovské jako nové ředitelky Sbirky moderního a současného umění a Mariuse Winzelerera jako nového ředitele Sbirky starého umění

---

**Budování státu.  
Reprezentace Československa  
v umění, architektuře a designu**

19. 11. 2016  
Tisková konference a vernisáž výstavy

---

**Bez hranic.  
Umění v Krušnohoří  
mezi gotikou a renesancí**

19. 10. 2015  
Tisková konference v Biskupství litoměřickém k příležitosti představení výstavy v regionu  
26. 11. 2015  
Tisková konference a vernisáž výstavy

---

**Tisková konference  
k představení programu oslav a loga výstavy  
k 700. výročí narození Karla IV.**

30. 11. 2015  
Tisková konference za účasti partnerských institucí k představení výstavního projektu Císař Karel IV. 1316–2016, jeho loga a dalších aktivit k výročí

**K\*700**  
1316–2016

---

**Tisková konference k programu  
Národní galerie v Praze v roce 2016**

8. 12. 2016  
Představení výstavního programu a aktivit Národní galerie v Praze v roce 2016 vybraným novinářům





# 04

---

## Galerijní programy vzdělávání a programy pro veřejnost

V září 2015 proběhla organizační změna, směřující ke sjednocení jednotlivých lektorských oddělení, dříve podřízených sbírkám, do oddělení, zajišťujícího zprostředkování umění pro všechny sbírky a objekty. Do té doby fungovala jako čtyři samostatní oddělení. Statistika návštěvnosti ještě zohledňuje toto dělení.

V roce 2015 lektorská oddělení připravila 1 883 vzdělávacích a zážitkových programů, které navštívilo 45 209 osob. Každý otevírací den tak proběhlo průměrně asi 6 různých programů.

Programy pro školy  
ke krátkodobým výstavám

Programy pro skupiny  
se specifickými potřebami

Programy a projekty pro individuálně  
přicházející návštěvníky

Otevřené výtvarné herny  
pro děti od 1,5 roku do 5 let

Výtvarné ateliéry pro děti od 6 do 14 let

Otevřené výtvarné dílny pro děti a rodiče

Pracovní listy a samoobslužné  
aktivity pro děti s rodiči

Týdenní letní výtvarné dílny

Akce pro děti mimo výstavní objekty NG

Komentované prohlídky  
ke stálým expozicím

Komentované prohlídky, přednášky  
a diskuze ke krátkodobým výstavám

Komentované prohlídky pro pedagogy

Studijní materiály pro pedagogy

Další vzdělávání pedagogů

Přednáškové cykly a kurzy

Kurzy dějin umění

Výtvarné kurzy pro mládež a dospělé

Výtvarné dílny pro mládež a dospělé

Letní týdenní krajinářské dílny  
pro studenty a dospělé

Interaktivní studia ve výstavách

Publikace, tištěné materiály,  
e-learningové materiály

Soutěž Máš umělecké střevo?  
pro gymnázia a střední školy

Projekt Setkání starého a nového

Rosa a Dara



Obálka knihy k výstavě Benediktini v srdci Evropy připravilo lektorské oddělení Sbirky starého umění publikací Za branou zahrady rajské – Kniha vyprávění, her a úkolů pro školáky (Terezie Šiková ed.)

# 05

## Hospodaření

Národní galerie v Praze dosáhla výsledku hospodaření za rok 2015 ve výši 503 701,18 Kč, za rok 2014 výsledku hospodaření ve výši 720 876 Kč. Výsledek hospodaření z hlavní činnosti činil 2 400 490,08 Kč, z hospodářské činnosti pak 2 904 191,26 Kč.

Výsledek hospodaření NG v roce 2015 ovlivnilo výrazné zapojení hospodářské činnosti, které nastalo zejména díky stabilní spolupráci s partnerem NG Komerční bankou, a.s. Díky zisku z hospodářské činnosti bylo možné zapojit do financování hlavní činnosti menší než plánovaný podíl rezervního fondu tvořeného z darů.

Dále byl výsledek hospodaření NG ovlivněn výrazným růstem výnosů ze vstupného, které narostlo zejména díky divácké úspěšnosti pořádaných výstav. V souvislosti s výstavami naopak proti rozpočtu vzrostly náklady na služby na realizaci výstav, na pojištění exponátů a na cestovné z důvodu přípravných jednání a rešerší. Výrazný dopad do výsledku hospodaření měla také mimořádná inventarizace skladů výrobků a zboží, v rámci níž byla rozpuštěna rezerva vytvořená za tímto účelem v roce 2014.

## Výnosy

Celkové výnosy NG v rámci hlavní činnosti byly v roce 2015 316 126 420 Kč, z čehož 242 258 768 Kč tvořil příspěvek zřizovatele. Hlavní skupiny výnosů tvořil příspěvek zřizovatele (68 %), výnosy ze služeb (10 %), účelové dotace poskytnuté zřizovatelem (8 %), ostatní výnosy z činnosti (5 %), mezi něž patří zejména výnosy ze spolupráce na výstavách a dalších kulturních projektech a výnosy z pronájmů (4 %). V porovnání s výnosy roku 2014 se zvýšilo zapojení vlastních výnosů ze vstupného a snížilo se naopak zapojení fondů a účelových dotací poskytnutých zřizovatelem.

NG realizovala v hlavní činnosti v roce 2015 výnosy z prodeje služeb v celkové výši 36 381 424 Kč (schválený rozpočet 26 000 000 Kč, upravený rozpočet 26 000 000 Kč), v roce 2014 24 738 710 Kč. Meziroční nárůst výnosů z prodeje služeb je tvořen především meziročním nárůstem výnosů za vstupné o 11,4 mil. Kč a nárůstem výnosů z lektorských výkladů. V roce 2015 činily výnosy ze vstupného 29,5 mil. Kč, v roce 2014 18,1 mil. Kč. Výnosy z lektorských výkladů činily v roce 2015 3,9 mil. Kč, v roce 2014 3,1 mil. Kč.

V pětiletém srovnání překročila NG v roce 2015 výrazně dosud realizované výnosy ze vstupného, s výnosy vyššími o 5 mil. Kč než v nejúspěšnějším roce 2012.

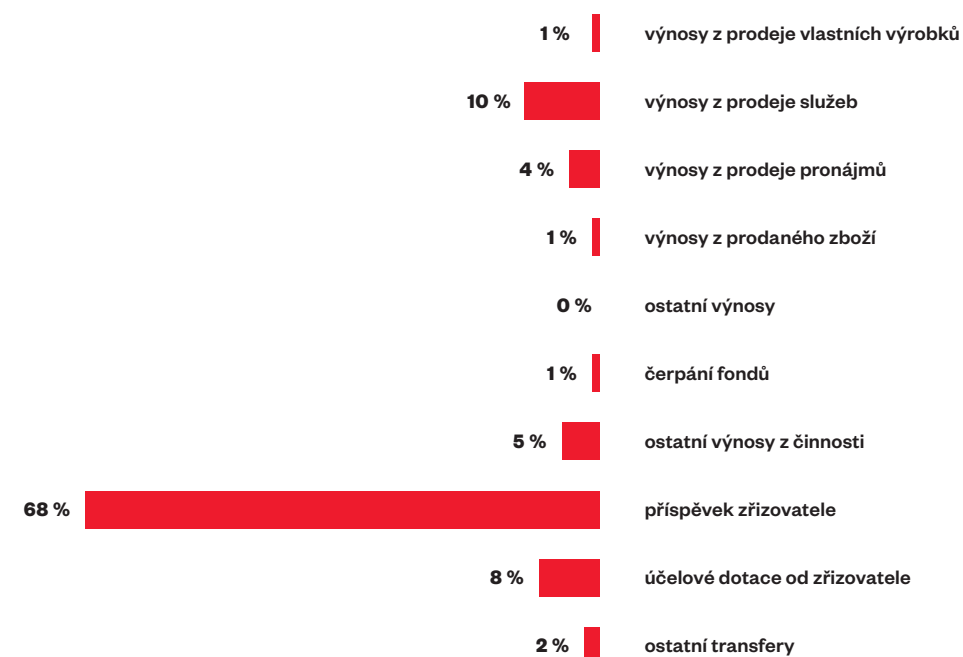
Schválený i upravený rozpočet výnosů ze vstupného činil 22,5 mil., počítal tedy s nárůstem vstupného oproti roku 2014 a byl výrazně překročen.

Ke zvýšení výnosů došlo i v oblasti výnosů za prodané vlastní výrobky. Tyto výnosy činily v roce 2015 2,6 mil. Kč, v roce 2014 pak 2,4 mil. Kč. V rozpočtu stanovený cíl výnosů z prodeje vlastních výrobků byl stanoven ve výši 3 mil. Kč, která odpovídá výnosům v roce 2011, tento cíl nebyl dosažen.

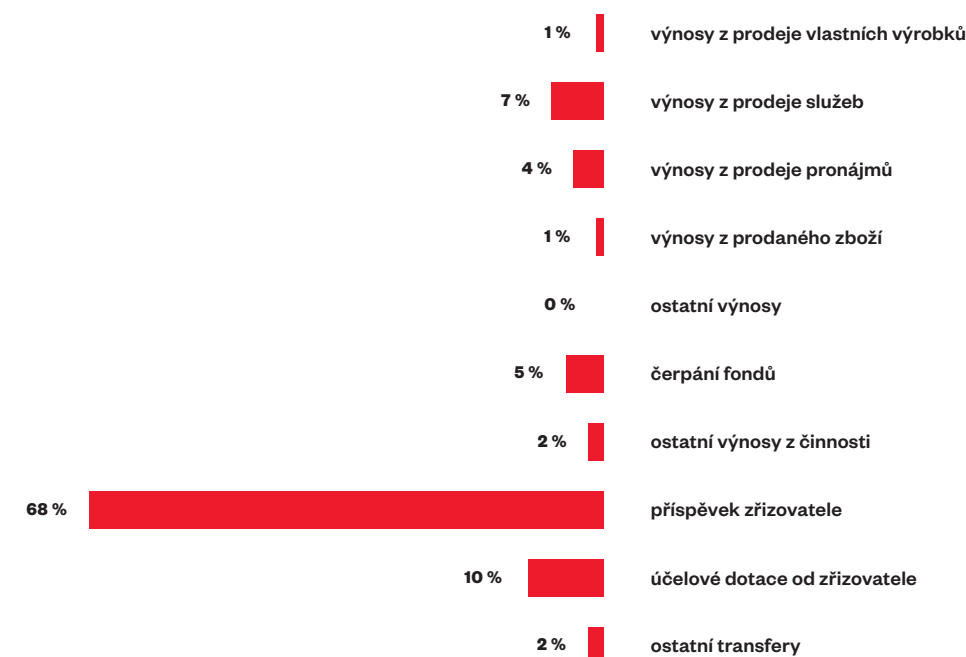
K razantnímu nárůstu výnosů došlo v roce 2015 u výnosů z prodaného zboží, které se zvýšily na 4 mil. Kč v roce 2015 oproti 1,6 mil. Kč v roce 2014. Ke zvýšení prodeje zboží došlo zejména v důsledku zahájení spolupráce s knihkupectvím Kōnig Books. Současně se zvýšením výnosů z prodeje zboží narostly i náklady na prodej zboží, marže na prodeji zboží v absolutní výši vzrostla na 885 tis. oproti 486 tis. v roce 2014. Schválený i upravený rozpočet výnosů z prodeje zboží byl 2 mil. Kč, a byl výrazně překročen.

Výnosy z dlouhodobých i krátkodobých nájmu zůstaly s 13,4 mil. Kč na stejné úrovni jako v roce 2014 a převýšily schválený rozpočet o 150 tis. Kč.

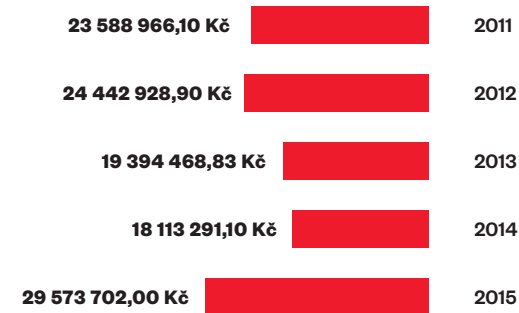
## poměr výnosů v hlavní činnosti 2015



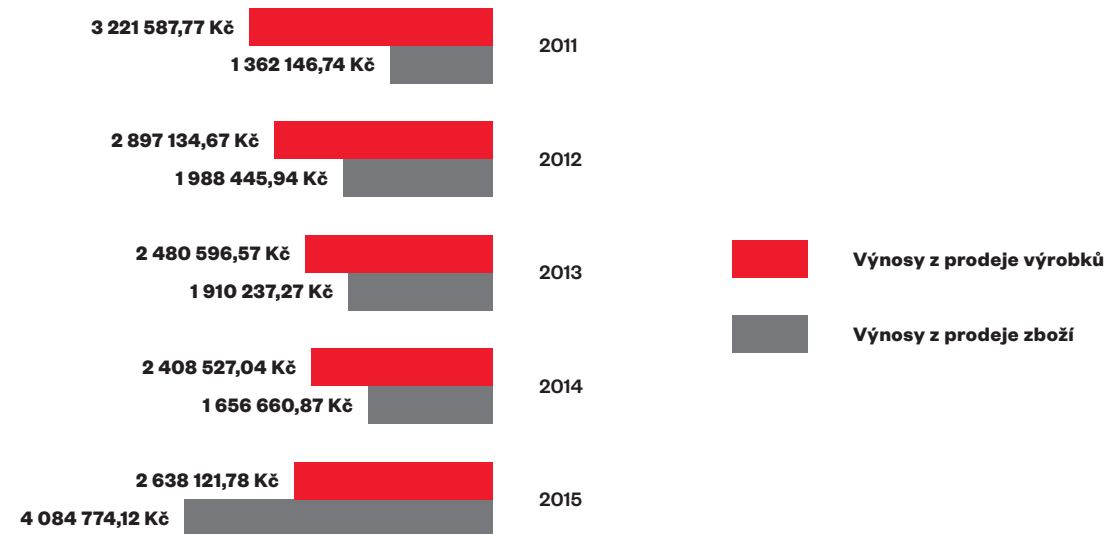
## poměr výnosů v hlavní činnosti 2014



## meziroční srovnání vstupného



## meziroční srovnání výnosů z prodeje výrobků a zboží



## Náklady

### poměr nákladů v hlavní činnosti 2015



## Mimorozpočtové zdroje financování

---

V mimorozpočtových zdrojích financování se projevilo několik grantových projektů financovaných Grantovou agenturou ČR (dále GAČR). V roce 2015 se podařilo získat dva nové projekty a celkový objem využitých prostředků činil 5 361 824 Kč. Díky těmto grantovým prostředkům realizovali kurátoři odborné rešerše, které u každého z grantů vyústí ve vydání odborné publikace. Témata grantů mají blízký vztah ke sbírkám Národní galerie v Praze a podporují tedy odborné zpracování a zpřístupnění sbírkového fondu NG.

Dále NG využila v roce 2015 dva významné dary, a to od nadace Pudil Family Foundation, která poskytla dar na výstavní činnost NG a část tohoto daru ve výši 1 400 000 Kč byla vyžita na financování výstavy Umělci a proroci, zbylá část daru ve výši 600 000 Kč byla v rezervním fondu převedena k využití na výstavní činnost roku 2016. Druhý dar poskytl pan Mgr. Radek Vachtl na nákup výtvarných děl výtvarníka Jiřího Sozanského do sbírek NG při příležitosti Sozanského výstavy v NG.

Mezi lety 2011 a 2015 došlo k výraznému nárůstu absolutní výše zdrojů od GAČR, relativní poměr k výnosům NG však činil v roce 2015 pouze 1,5 % stejně jako v roce 2014.

**543 308**

počet návštěvníků celkem

**157 925**

za vstupné celé

**184 561**

za vstupné snížené  
snížené + zvýhodněné vstupné

**0**

za vstupné zvýšené za speciální služby

**3 057**

za rodinné vstupné

**197 765**

neplaticích

zdarma + školní skupina zdarma + studenti do 26 let zdarma

**71 507**

počet cizinců z celkového počtu

# 06

## Péče o sbírkové předměty a jejich dokumentace

### Preventivní konzervace, konzervování a restaurování sbírkových předmětů

Restaurovaná díla (výběr):

Agnolo Bronzino **Eleonora z Toleda**,  
**Votivní obraz Jana Očka z Vlašimi**,  
Hieronymus Francken **Příprava čarodějnic na sabat**,  
Leonard Bramer **Sabbat čarodějnic**,  
Jihonizozemský malíř okolo 1525 **Podobizna muže s karafiátem**,  
Mistr Magdaleniny legendy **Podobizna muže s vrubovkou**,  
Frans Floris **Studie hlavy mladé ženy**,  
Adrien van Ostade **Tanec ve stodole** (Tanec v selské jizbě),  
Mistr Litoměřického oltáře **Sv. Anna Samotřetí**,  
**Madona z Vimperku**,  
F. M. Brokof **Sv. Jan Nepomucký jako almužník**,  
Jižní Čechy 1. čtvrtina 16.století **Pieta z Bílska**  
a další.

Nová akvizice Koberce Selendí se vzorem ptáků.

### Chemicko-technologická laboratoř

V roce 2015 byl proveden přírodovědný průzkum na 232 výtvarných objektech.

V roce 2015 byla provedena expertíza u 16 výtvarných děl.



Votivní obraz Jana Očka z Vlašimi



## Dokumentace sbírek

---

Do sbírkového fondu zapsáno v roce 2015 celkem 21 979 nových záznamů, opraveno nebo aktualizováno 36 095 záznamů. Ke konci roku 2015 bylo v Centrální evidenci sbírek na Ministerstvu kultury přihlášeno jako „Sbírka Národní galerie v Praze“ celkem 390 818 sbírkových předmětů, a to podle podsbírek

<b>Podsírky</b>	<b>Počet sbírkových předmětů</b>
obrazy	16 955
plastiky	9 215
nová média	583
grafiky	268 016
kresby	66 542
asijské, africké a americké užité umění	3 236
asijské, africké a americké předměty studijního charakteru	754
asijské, africké a americké malířství a grafika	6 655
asijská, africká a americká plastika	3 064
architektura – modely	101
architektura – plány	8 919
architektura – grafiky	1 445
architektura – kresby	728
architektura – fotografie	2 934
architektura – negativy	556
faksimile	1 115
<b>Celkem</b>	<b>390 818</b>

Přihlášeno do CES bylo v roce 2015 celkem 18 945 nových sbírkových předmětů.

## Inventarizace sbírek

---

Fyzicky bylo v roce 2015 zkontrolováno celkem 26 600 sbírkových předmětů a byl učiněn záznam o provedení inventarizace do příslušných inventářů. Dílčí plán inventarizace na rok 2015 – 26 010 sbírkových předmětů – byl splněn a o 590 sbírkových předmětů překročen.

<b>Podsírky</b>	<b>Počet skutečně inventovaných předmětů</b>
Grafika	17507
Kresba	4616
Architektura (všechny podsírky)	1294
Asijské, africké a americké umění (všechny podsírky)	1026
Obrazy	1274
Plastiky	679
Nová média	42
Faksimile	162
<b>Celkem</b>	<b>26 600</b>

## Výpůjčky z NG třetím subjektům

---

### V roce 2015 NG zapůjčila celkem 46 sbírkových předmětů na celkem 28 výstavních projektů do zahraničí.

Gallery of Art, Washington, Piero di Cosimo (1462–1522): Pittore fiorentino „eccentrico“ fra Rinascimento e Maniera

BOZAR, Brusel, Portraits from the Low Countries

Fondation Beyeler, Riehen, Paul Gauguin

Schirn, Frankfurt, Artists and Prophets – A Secret History of Modern Art: 1872–1972

Palazzo Reale, Milano, Art in Lombardy from the Viscontis to the Sforzas. Milan Takes Centre Stage in Europe

Palazzo Reale, Milano, Leonardo 1452–1519

Städel Museum, Frankfurt, Realms of Imagination: Albrecht Altdorfer and the Expressivity of Art around 1500

Musée d'Orsay, Paříž, Pierre Bonnard (1867–1947). Peindre l'Arcadie

Musée d'Orsay, Paříž, Splendeurs et misères des courtisanes. Images de la prostitution en France 1850–1910

Gotha, Bild und Botschaft. Cranach im Dienst von Hof und Reformation

Fondation Louis Vuitton, Paříž, Les Clef d'une passion

Alte Nationalgalerie, Berlín, Impressionism – Expressionism – Turning Point in Art

Galleria degli Uffizi, Florencie, Piero di Cosimo (1462–1522): Pittore fiorentino „eccentrico“ fra Rinascimento e Maniera

Collegium Augusteum, Wittenberg, Lucas Cranach the Younger (1515–1586): Discovering a Master

Vereinigte Domstifter, Naumburg, 1000 Years of the Imperial Cathedral in Merseburg

Gemäldegalerie Alte Meister, Museum Schloss, Kassel, Bild und Botschaft. Cranach im Dienst von Hof und Reformation

Musée Jacquemart-André, Paříž, Florentine Portraiture

Museum Catharijneconvent, Utrecht, Women on Broomsticks and Other Phantoms of the Night. Bruegel and Witchcraft in the Low Countries

Wallraf-Richartz-Museum & Fondation Corboud, Kolín, Schalcken – Painted Seduction

Museo Thyssen-Bornemisza, Madrid, Edvard Munch

Museum Boijmans van Beuningen, Rotterdam, From Bosch to Bruegel

Museo Nacional del Prado, Madrid, Transparent Art. Milanese Rock Crystal Carving

Kunstforum, Ostdeutsche Galerie Regensburg, Messerscharf und detailverliebt. Werke der Neuen Sachlichkeit

Musée du Louvre – Lens, Lens, Dansez, embrassez qui vous voudrez. Fêtes et plaisirs d'amour au siecle de Madame Pompadour

### V rámci ČR bylo zapůjčeno celkem 588 sbírkových předmětů třetím subjektům.

Krajská galerie výtvarného umění ve Zlíně, Jiří Čančík / Ostrov umění v moři průmyslu – Zlínská škola umění (1939–1949), (V.Chad)

Galerie hlavního města Prahy, Magie hledání. Josef Váchal

Museum Kampa, Technika, auta, motocykly / Jiří Hilmar (1937) / Šmidrové / Marie Čermínová / Toyen / Vladislav Mirvald (1921–2003)

Galerie výtvarného umění v Ostravě, Bohumil Kubišta v širších souvislostech

Západočeská galerie v Plzni, Karikatura a její příbuzní: Kreslíři a společnost v Čechách 19. století / Josef Váchal. Napsal, vyryl, vytiskl a svázal/ Riziko loajálnosti – rakouská, německá a česká kulturní identita v umění 19. století / Baroko na Plzeňsku a v západních Čechách

Muzeum umění Olomouc, Tajemné dálky / Symbolismus v českých zemích 1880–1914 / Zbyněk Sekal. A věci zvolna berou před se

Správa Pražského hradu, Matka a syn. Gotické Madony a Veraikony z chrámu sv. Víta / Má vlast – Pocta české krajiny / Hans von Aachen

Moravská galerie v Brně, Kupeczky a jeho okruh

Archiv hl. m. Prahy, Giovanni Battista Piranesi (1720–1778) / Praha Husova a husitská, 1415–2015

Galerie moderního umění v Roudnici nad Labem, Romantismus na severu Čech / Jan Sokol

Dům umění města Brna, Jaroslav Král

Společnost Topičova salonu o. s, 120 let Topičova salonu 1894–2014

Muzeum hlavního města Prahy, Rudolfínští mistři – díla dvorních umělců Rudolfa II. z českých soukromých sbírek

Západočeská galerie v Plzni, Mnichov – zářící metropole umění / Abeceda kubismu

Severočeská galerie výtvarného umění v Litoměřicích, p.o., Ad Gloriam Dei – 130. výročí založení a 20. výročí znovuoobnovení Diecézního muzea v Litoměřicích

Oblastní galerie v Liberci, Filip Leubner a umění na Lužické Nise 1750–1800

Oblastní museum v Chomutově, Všemu světu na útěchu. Sochařství a malířství na Chomutovsku a Kadaňsku 1350–1590

Kulturní a informační služby města Prachatice, Josef Jakší (1874–1908)

GASK – Galerie Středočeského kraje, Daniela Vinopalová – Monika Immrová. Socha

Východočeská galerie v Pardubicích, grafické práce B. Kubišty

Středočeské muzeum v Roztokách u Prahy, Pellé – Braunerová, zkřížené osudy mezi Čechami a Francií

Národní muzeum, Věda – národ – dějiny (Oslavy 125. výročí AV ČR) / Smrtelné slasti

Galerie výtvarného umění v Chebu, Obrazy Chebu. Ikonografie Chebu od nejstarších zobrazení do 20. století

Východočeská galerie v Pardubicích, Jindřich Prucha (1886–1914)

Městské muzeum a galerie Hlinsko, Miroslava Zychová / 56. Výtvarné Hlinecko – Julius Mařák (1832–1899)

Dům umění města Brna, Vidět svět jinak (Dalibor Chatrný)

Alšova jihočeská galerie v Hluboké nad Vltavou, Obnova buquoyské kulturní krajiny / Smyslné linie / Erotické motivy secese

Moravská galerie v Brně, Zastihla je noc. Čeští výtvarní umělci ve Francii 1938–1945

Galerie výtvarného umění v Chebu, Karel Souček (1915–1982)

Husitské muzeum v Táboře, Jan Hus 1415/2015

Městská galerie v Litomyšli, Obrazové příběhy Milady Marešové

Rabasova galerie Rakovník, Karel Souček (1915–1982)

Oblastní galerie Vysočiny v Jihlavě, Jakub Schikaneder (1855–1924)

Galerie hlavního města Prahy, Jean Delville

Oblastní galerie Liberec, Valerian Karoušek (1929–1970)

Krajská galerie výtvarného umění ve Zlíně, Jakub Schikaneder (1855–1924)

---

## Dlouhodobé výpůjčky na expozice v ČR v roce 2015

Památník Terezín – Malá pevnost

Městské vlastivědné muzeum ve Zbiroze

Muzeum hl. města Prahy

Kancelář senátu parlamentu České republiky

Ministerstvo kultury ČR

Statutární město Karviná

Národní památkový ústav – Územní památková správa v Českých Budějovicích

Národní muzeum

Muzeum Velké Meziříčí

Římskokatolická farnost Blansko

Akademie výtvarných umění

Hvězdárna a planetárium hl. m. Prahy

Národní památkový ústav – Územní památková správa středních Čech

Národní památkový ústav – Územní památková správa středních Čech

Muzeum Šumavy v Kašperských Horách

Muzeum Kroměřížska v Kroměříži

Městys Pecka

Středočeské muzeum v Roztokách u Prahy

Horácká galerie v Novém Městě na Moravě

Město Brandýs nad Labem

Oblastní galerie v Liberci

Uměleckoprůmyslové muzeum

Husitské muzeum v Táboře

Polabské muzeum Poděbrady

Moravská galerie v Brně

Muzeum Komenského v Přerově

Zámek Děčín

Správa Pražského hradu

Římskokatolická farnost Milavče

Dvůr Městské muzeum Králové nad Labem

Muzeum Chodska v Domažlicích

Národní památkový ústav – Územní památková správa středních Čech

První všeobecná člunovací společnost s.r.o. (Museum Karlova mostu)

Gymnázium v Ústí nad Orlicí

Masarykův onkologický ústav v Brně

Muzeum bratří Čapků v Malých Svatoňovicích

Alšova jihočeská galerie v Hluboké nad Vltavou

Galerie výtvarného umění v Náchodě

Město Nová Paka

Národní památkový ústav – Územní odborné pracoviště Sychrov

SE.S.TA

Klášteř Nejsvětější Trojice Řádu bosých karmelitánů ve Slaném

Galerie hlavního města Prahy

Provincie bratří františkánů (u Panny Marie Sněžné)

Památník Karla Čapka ve Strži

Město Kostelec nad Labem

Národní památkový ústav – Územní památková správa v Plzni

Římskokatolická farnost Kutná Hora – Sedlec

Národní památkový ústav – Územní památková správa středních Čech

Nadace Machinery Fund

Krajská galerie výtvarného umění ve Zlíně

Nadace Moravské Slovácko

Muzeum Vysočiny v Jihlavě

Národní památkový ústav – Územní odborné pracoviště v Ústí nad Labem

**Celkový počet výstav s podílem sbírkových předmětů NG: 70**  
**Výstavy formou spolupráce: 5**  
**Počet půjčovaných děl: 1081**

# 07

## Akvizice

### Akvizice nabyté koupí

---

Anonym: Sv. Václav, kol. 1720

Jan Salomon de Bray: Svatá Helena

Petr Jan Brandl: Kající se sv. Máří Magdalena

Jiří Sozanský: Skelet I., 2010

Jiří Sozanský: Skelet II., 2010

Jiří Sozanský: Mater Mortis, 2009

Jiří Sozanský: Skelet I, 2008

Jiří Sozanský: Skelet Veletržní palác, 2012

David Cajtham: Smutek, z cyklu První linoryty, 2009

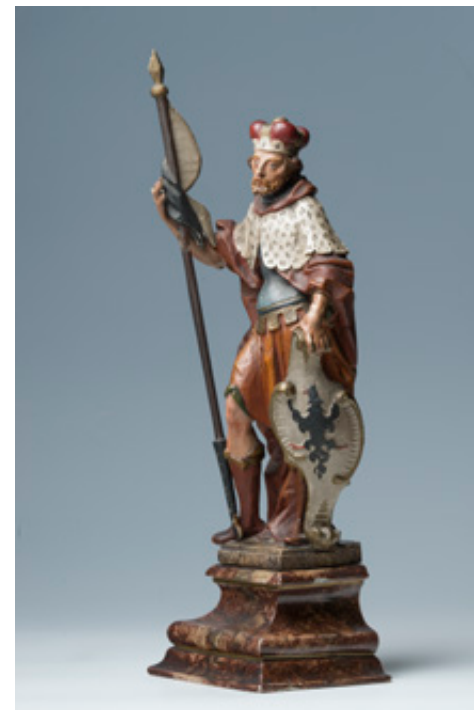
David Cajtham: Zastřelený, z cyklu První linoryty, 2009

David Cajtham: Deník, 28.1.2002

David Cajtham: Deník, 29.1.2002, 2002

David Cajtham: Deník, 31.1.2002

David Cajtham: Houby, list ze souboru  
Linoryty Duchovní, 2009



Anonym: Sv. Václav, kol. 1720



Petr Jan Brandl: Kající se sv. Máří Magdalena

## Akvizice nabyté darem

---

Béla Kolářová: Barevné škály II., 1986

Herman Saftleven: Studie rybářů na břehu

Christian Wilhelm Ernst Dietrich: Krajina se stafáží

Anonym (Nizozemí, 18. stol.): Návštěva lékaře

Anonym: Krajina se zříceninou

Jacob van der Does: Pasterci a stádo ve vesnici

Antonis van Dyck: Podobizna muže

Anonym: Ceres a Pluto

Johannes Lingelbach: Šest mužů z orientu

Anonym: Smrt sv. Šebestiana – recto; Portrét dívky – verso

Anonym: Odpočívající sedlák

Anthonie Palamedesz: Stojící voják

Mathias Scheits: Smrt Absolonova

Adrien van Ostade: Pět mužů pod stromy

Benjamin Vautier: Dívka jedoucí na mezku

Polidoro da Caravaggio: Figurální scéna

Zacharias Blijhoft: Krajina s vodním zámekem a zříceninou

Alessandro Gherardini: Odpočinek na útěku do Egypta

Jan Luyken: Poprava

Jánuš Kubiček: Křivky, přímky, plochy 3 (Vztahy), 1970

Jánuš Kubiček: Kompozice 3, 1970

Jánuš Kubiček: Kompozice s vlnkami, 1970

Jánuš Kubiček: Křivky, přímky, plochy 6 (Vztahy), 1971

Jánuš Kubiček: Křivky, přímky, plochy 8 (Vztahy), 1971

Jánuš Kubiček: Světo a stín 1, 1971

Jánuš Kubiček: Křivky, přímky, plochy 10 (Rytmičké řazení), 1971

Jánuš Kubiček: Ateliér večer 2, 1971,1976

Jánuš Kubiček: Postava před stínem, 1971–1972

Jánuš Kubiček: Postava v křesle, 1972,1974

Josef Havle: Krajina se stádem a zříceninou stavby

Maria Rosa Jijon – Alena Kupčíková – Siti A. Binte Ab Majid – Grimanesa Amoros – Nicoletta Stalder –

Evgenija Demnievskaja – Dalia al Kury – Véronique Sapin – Marta Ares – Maria Papacharalambous –

Amaranta Sánchez Mejía – Victoria Melody – Madelon Hooykaas – Alli Savolainen – Yun Aiyung –

Teresa Puppo – Jessica Lagunas – Myritza Castillo – Anna Malagrida – Sabrina Montiel Sotto –

Kirsten Justesen – Inas Hakki – Natasha Dimitrievska – Bridget E. Walker – Cagdas Kahrman

Chantal du Pont – Larissa Sansour – Alicja Karska – Aleksandra Went – Fatima Mazmouz – Vivian N.

Limpin – Sharon Horodi – Marilena Preda Sanc – Lucine Talalyan – C. M. Judge: Preoccupation

Jan Aulík – Jakub Fišer: Kaple na Křemelné

Jan Aulík – Jakub Fišer: Rodinný dům v Kunraticích

Jan Aulík – Jakub Fišer: Objekt „E“ BB Centra v Praze – Michli

Jan Aulík – Jakub Fišer: Společný model jižní části BB Centra v Praze 4 – Michli (objekty Alfa, Beta, Gama a Nová Brumlovka)

Narenda Pal Singh: Podzim, 2015

Abe Šihó: Síťovina, 2015

Akaši Jošú: Za jasného dne, 2013

Endó Šidžaku: Beze bran, 2015

Higashi Suikó: Večerní Sakura, 2013

Honda Šúhó: Karetní veršovánky, 2015

Ikemura Kórin: Močál rozlitý do šíře si přivlastní i horu, 2015

Imade Jósen: Rjokanovy verše, 2015

Išikawa Hóun: Eden (Kairakuen Park) / V zahradě rajských potěšení (V parku Kairakuen), 2011

Iwaasa Šašin: Ztracen v oblacích, 2015

Kató Taišó: Verše Masaoky Šikiho, 2013

Kitó Bokušun: Opojení Zlatou horou, 2010

Kojama Hórai: Háj, 2010

Matsukawa Masahiro: Hora Fudži, 2015

Minagawa Kenpó: Ochránce na cestách, 2015

Mijaguči Hóran: Nevinné švitoření, 2015

Mijajama Ikkin: Květ kosatce, 2011

Nagai Óšú: Nebesa i země, 2014

Ninomija Kirjú: Verše Takahamy Kijošiho, 2015

Nonošita Júsuí: Ze sbírky Violky pozdního jara, 2015

Okuda Ióran: Báseň tanka, 2012

Sagawa Unsó: Stezkou zvěře, 2015

Sakuma Kósen: Sprška květů, 2015

Sano Keisecu: Rjokanova báseň, 2015

Šinohara Šigenori: Bambusový háj, 2015

Tamamura Kóka: Ohnivý červen, 2013

Tomizawa Sagecu: Santókovy verše, 2015

Usuda Tósen: Svazek kvěin – Rostlinná scénérie ve svěží zeleni, 2015

Watanabe Karjú: Let draka a tanec fénixe, 2015

Jamada Šúja: Ze srdce, 2014

Jamaguči Rjóšin: Báseň konkubíny Kiricubo („Dámy z Pavloniové komnaty“) z Příběhu prince Gendžiho, 2012

Jošida Eikin: Sestoupení z oblak, 2015

## Akvizice získané dědictvím

---

Danuše Jandová: Propast I

Danuše Jandová: Pole

Danuše Jandová: Svět trav

Danuše Jandová: Strašidlo

Danuše Jandová: Maska

Danuše Jandová: Bez názvu

Danuše Jandová: Tvář

Danuše Jandová: Můra

Danuše Jandová: Gnóm

Danuše Jandová: Figurální motiv

Danuše Jandová: Medúsa

Danuše Jandová: Vábění

Danuše Jandová: Marnost

Danuše Jandová: Bez názvu (Variace na Světloňoše)

Danuše Jandová: Bez názvu (Garáž)

Danuše Jandová: Pleso

Danuše Jandová: Zimní krajina

Danuše Jandová: Žlutozelená kompozice

Danuše Jandová: Karneval

Danuše Jandová: Bez názvu

Danuše Jandová: Zeď II

Danuše Jandová: Výbuch

Danuše Jandová: Svah

Danuše Jandová: Zima – malá varianta

Danuše Jandová: Zkameněliny

Danuše Jandová: Fialová spirála

Danuše Jandová: Zlomek

Danuše Jandová: Růžové pole

Danuše Jandová: Vzpomínka na secesi

Danuše Jandová: Maska (velká)

Danuše Jandová: Zvířecí maska

Danuše Jandová: Světloňoš

Danuše Jandová: Propast II

## Akvizice získané převodem

---

Monogramista J. Z.: Kresba s motivem sedící ženy – akt

František Tichý: Studie postavy akrobata

Cop. Adam: Zátíší, 1942

## Akvizice získané vlastní činností – při periodických revizích

---

Soubor grafik a faksimile grafik – neinvent. materiál typu C

# 08

---

## Archiv

---

## Knihovna

---

## Metodické centrum pro podporu výtvarného umění

## Archiv

---

### Odborný spolupracovník

#### **Malíř Petr Brandl (1668–1735) – dílo a život**

(GA ČR)

řešitelka: PhDr. Andrea Rousová Ph.D.

doba trvání: 2014–2016

identifikační kód projektu: GA14-10349S

#### **Sochařská dílna období baroka ve střední Evropě**

(GA ČR)

řešitel: PhDr. Tomáš Hladík

doba trvání: 2013–2015

identifikační kód projektu: GA13-11456S

#### **Norbert Grund (1717–1767)**

(GA ČR)

řešitelka: Mgr. Marcela Vondráčková, Ph.D.

doba trvání: 2013–2017

identifikační kód projektu: GA13-07247S

### Publikační činnost

#### **Tomáš Hylmar**

(spolu s Olgou Pujmanovou-Stretti)

Viktor Stretti. Z Mnichova do Paříže. Korespondence a skicáře z let 1898 až 1902, Národní galerie v Praze, Praha 2015



# Knihovna

Počet knihovních jednotek	105 086
Počet záznamů v automatizovaném knihovním systému Verbis	90 957
Počet záznamů zpracovaných v retrokatalogizaci	5 112
Roční přírůstek	2 589
Počet návštěv elektronického katalogu (Portaro)	10 417
Počet registrovaných uživatelů	337
Zaměstnanci NG	80
Čtenáři celkem	1 227
Počet výpůjček	3 555
Požadavků na rešerše	203
<b>Meziknihovní výpůjční služba</b>	
1) z fondu KNG	162
2) pro pracovníky NG	15 zahr., 12 ČR
Výdaje na knižní fond:	486 808 Kč
monografie (granty + dotační program DKRVO)	289 574 Kč
periodika	197 234 Kč
Týdenní počet hodin pro veřejnost	29

# Metodické centrum

www.mc-galerie.cz

## Spolupráce s Radou galerií České republiky (RG ČR) na projektech

Standardizace práce se sbírkami v galeriích ČR a způsoby jejího měření

Sociální dialog v oblasti kultury a sociálních služeb

## Publikace

Studie ke standardům pracovních náplní a obsazování vedoucích pozic příspěvkových organizací

Sborník zkušeností s vedením sociálního dialogu ze zahraničních cest

## Semináře

Demus – Registr sbírek – Muzejní autority 30. 3. 2015

Mobilita sbírek V. – Sbírková v pohybu 24. 6. 2015

VII. Restaurátorský seminář – Problematika retuše a rekonstrukce malířských uměleckých děl 12. – 13. 10. 2015

Standards práce v galeriích a další vzdělávání zaměstnanců 19. 10. 2015



**Kultura a umění benediktinského řádu ve střední Evropě 800–1300**

(NAKI MK ČR)

hlavní řešitel: Prof. PhDr. Vít Vlnas, Ph.D.

spolupráce: KTF UK v Praze, CMS FLÚ AV ČR

**Umělecká výměna v regionu Krušnohoří mezi gotikou a renesancí**

(NAKI MK ČR)

odpovědný řešitel: Doc. PhDr. Michaela Ottová, Ph.D.

spolupráce: FF UK v Praze, FF UJEP v Ústí nad Labem,

**Historické technologie a moderní metody průzkumu. Interpretační možnosti specializovaných metod průzkumu děl středověkého umění s využitím inovativních technologií.**

(NAKI MK ČR)

hlavní řešitel: Prof. PhDr. Vít Vlnas, Ph.D.

spolupráce: ČVUT v Praze

**Václav Hollar: Kreslířské dílo**

(GA ČR)

řešitelka: PhDr. Alena Volrábová, Ph.D.

**Sochařská dílna období baroka ve střední Evropě**

(GA ČR)

řešitel: PhDr. Tomáš Hladík

**František Tkadlík (1786–1840)**

(GA ČR)

řešitelka: PhDr. Šárka Leubnerová

doba trvání: 2013–2016

**Norbert Grund (1717–1767)**

(GA ČR)

řešitelka: PhDr. Marcela Vondráčková, Ph.D.

**Portrét v renesančním malířství v Čechách a na Moravě – jeho ikonografie a funkce ve šlechtické reprezentaci**

(GA ČR)

řešitelka: PhDr. Blanka Kubíková, Ph.D.

**Johann Adalbert Angermeyer (1674–1740)**

(GA ČR)

řešitelka: PhDr. Hana Seifertová

**Jiří Valoch – kurátor, teoretik, sběratel. 1972–2001**

Sbírka Jiřího Valocha v Národní galerii v Praze

(GA ČR)

řešitelka: Mgr. Helena Musilová

**Malíř Petr Brandl (1668–1735) – dílo a život**

(GA ČR)

řešitelka: PhDr. Andrea Rousová Ph.D.

**Francouzský model a Sbírka francouzského umění 19. a 20. století**

(GA ČR)

řešitelka: Doc. PhDr. Markéta Theinhardt

**Sběratelé japonských dřevořezů v Čechách**

(GA ČR)

řešitelka: Mgr. Markéta Hánová Ph.D.

## V roce 2015 pořádala NG v Praze tato kolokvia a konference

---

### **Kolokvium Ars linearis VI**

Národní galerie v Praze  
Schwarzenberský palác  
9. listopadu 2015

### **Workshop Kulturaustausch Böhmen – Sachsen**

Staatliches Museum für Archäologie Chemnitz,  
Národní galerie v Praze  
Veletržní palác  
21. listopadu 2015

## Aktivní účast pracovníků NG v Praze na kolokviích a konferencích v roce 2015

---

---

### **Václava Antušková**

#### **Materiálový průzkum a restaurování polychromované dřevořezby Madony s dítětem z Vimperka**

Konference konzervátorů-restaurátorů 2015  
Metodické centrum konzervace TMB;  
Komise konzervátorů-restaurátorů AMG  
a Západočeská univerzita v Plzni  
Plzeň  
8.–10. září 2015

---

### **Kristýna Brožová**

#### **Karikatura a realismus v Pinkasových studiích z NG**

Ars linearis VI  
Kolokvium o umění na papíře a pergamenu 2015  
Národní galerie v Praze  
Schwarzenberský palác  
9. listopadu 2015

---

### **Eva Bendová**

#### **Eugen von Kahler, Hans Purrmann und Albert Weisgerber. Einige / Několik setkání**

Mnichov a země Koruny české 1870–1918.  
Umělecká výměna Západočeská galerie v Plzni  
23.–24. března 2015

#### **Provokativní otázky ???**

Ars linearis VI  
Kolokvium o umění na papíře a pergamenu 2015  
Národní galerie v Praze  
Schwarzenberský palác  
9. listopadu 2015

---

### **Markéta Dlábková**

#### **Brožíkův Hus a jeho cesta českými ilustrovanými časopisy – několik poznámek k dobové prezentaci uměleckého díla**

Ars linearis VI  
Kolokvium o umění na papíře a pergamenu 2015  
Národní galerie v Praze  
Schwarzenberský palác  
9. listopadu 2015

<span></span>
<b>Markéta Hánová</b>
<span></span>
<b>Japonsko viděné západní optikou: Nové techniky zobrazování pod vlivem „holandských věd“ rangaku</b>
<span></span>
5. sjezd historiků umění UHS: Věda a umění Uměleckohistorická společnost v Českých zemích; Univerzita Palackého v Olomouci, Filozofická fakulta, Katedra dějin umění Olomouc 16.–18. září 2015
<b>Emil Orlik: Aus Japan</b>
<span></span>
Mezinárodní konference Na cestách / A Reisen Oblastní galerie v Liberci Liberec 10. října 2015
<b>Sada Yakko and the reception of Japanese theater in the context of Czech Japonisme</b>
<span></span>
Mezinárodní konference East Asian Theatres: Traditions – Inspirations – European / Polish Contexts Manggha Museum of Japanese Art and Technology Polsko, Kraków 21.–22. října 2015
<b>Sbírka starých mistrů japonského dřevorezu v Národní galerii</b>
<span></span>
Ars linearis VI Kolokvium o umění na papíře a pergamenu 2015 Národní galerie v Praze Schwarzenberský palác 9. listopadu 2015

### Štěpánka Chlumská

<span></span>
(spolu s Radkou Šefců, Václavem Pitthardem a Ivanou Turkovou)
<b>A multianalytical study of oil binding media and pigments using GC-MS, micro-Raman spectroscopy, FTIR, SEMEDS and histochemical analyses on Bohemian Panel Paintings from the first half of the 14th century</b>
<span></span>

International Conference: Technart 2015 Non-destructive and microanalytical techniques in art and cultural heritage ICOM-CC, Univeristy of Catania, IBAM, CRN, LNS-INFN Itálie, Catania 27.–30. dubna 2015

(spolu s Radkou Šefců, Hankou Bártovou, Tomášem Čechákem, Tomášem Trojkem, Markem Kotrlým a Ivanou Turkovou)

**The Use of Several X-Ray Fluorescence Analysis Modalities to Investigation of Paintings: The Case Study on the Late Gothic Panel Painting (poster prezentace)**

International Conference: Technart 2015 Non-destructive and microanalytical techniques in art and cultural heritage ICOM-CC, Univeristy of Catania, IBAM, CRN, LNS-INFN Itálie, Catania 27.–30. dubna 2015

<span></span>
<b>Olga Kotková</b>
<span></span>
<b>Europäische Zusammenhänge der Kunstausbildung in der Tschechischen Republik Becoming European Citizens</b>
<span></span>

<span></span>
<b>Olga Kotková</b>
<span></span>
<b>Europäische Zusammenhänge der Kunstausbildung in der Tschechischen Republik Becoming European Citizens</b>
<span></span>

Facoltà di Lettere e Filosofia dell'Università Trento Itálie, Trident 21. dubna 2015

<span></span>
<b>„Zum Gedächtnus“: Epitafy a pamětní obrazy 16. a počátku 17. století v sasko-českém příhraničí</b>
<span></span>
<b>Workshop Kulturaustausch Böhmen – Sachsen Staatliches Museum für Archäologie Chemnitz, Národní galerie v Praze Veletržní palác 21. listopadu 2015</b>
<span></span>

Workshop Kulturaustausch Böhmen – Sachsen Staatliches Museum für Archäologie Chemnitz, Národní galerie v Praze Veletržní palác 21. listopadu 2015

<span></span>
<b>Blanka Kubíková</b>
<span></span>
<b>Adoption of Habsburg Portrait Models for Aristocratic Likenesses in the Czech Lands in the Reign of Ferdinand I.</b>
<span></span>

<span></span>
<b>Blanka Kubíková</b>
<span></span>
<b>Adoption of Habsburg Portrait Models for Aristocratic Likenesses in the Czech Lands in the Reign of Ferdinand I.</b>
<span></span>

**Adoption of Habsburg Portrait Models for Aristocratic Likenesses in the Czech Lands in the Reign of Ferdinand I.**

Prag – Residenz des Habsburgers Ferdinand I. 1526–1564 Ústav pro české dějiny Filozofické fakulty Univerzity Karlovy v Praze; Österreichische Akademie der Wissenschaften, Institut für Kunst- und Musikhistorische Forschungen; Ústav dějin umění Akademie věd České republiky, V.V.I. Praha, Clam-Gallasův palác 26.–28. března 2015

<span></span>
<b>Markéta Kudláčová</b>
<span></span>
<b>Rainer Kreissl a Rakovnické Sudety</b>
<span></span>
Monumenta viva – péče o kulturní dědictví v oblasti bývalých Sudet Omnium o.s. Chomutov 11.–12. května 2015
<b>Raná sepulkrální plastika Myslbekových žáků</b>
<span></span>
14. zasedání k problematice sepulkrálních památek – ... stipendia enim peccata mors gratia autem Dei vita aeterna Ústav dějin umění Akademie věd České republiky, V.V.I.; Archiv hlavního města Prahy Praha 29.–30. října 2015

<span></span>
<b>Markéta Kudláčová</b>
<span></span>
<b>Rainer Kreissl a Rakovnické Sudety</b>
<span></span>

14. zasedání k problematice sepulkrálních památek – ... stipendia enim peccata mors gratia autem Dei vita aeterna Ústav dějin umění Akademie věd České republiky, V.V.I.; Archiv hlavního města Prahy Praha 29.–30. října 2015

<span></span>
<b>Tereza Novotná</b>
<span></span>
<b>Staří bohové Jižní Ameriky nabízejí světu cigarety Paris. Mezinárodní soutěž na plakát argentinské tabákové firmy a návrh Arnošta Hofbauera</b>
<span></span>

<span></span>
<b>Tereza Novotná</b>
<span></span>
<b>Staří bohové Jižní Ameriky nabízejí světu cigarety Paris. Mezinárodní soutěž na plakát argentinské tabákové firmy a návrh Arnošta Hofbauera</b>
<span></span>

**Staří bohové Jižní Ameriky nabízejí světu cigarety Paris. Mezinárodní soutěž na plakát argentinské tabákové firmy a návrh Arnošta Hofbauera**

Ars linearis VI Kolokvium o umění na papíře a pergamenu 2015 Národní galerie v Praze Schwarzenberský palác 9. listopadu 2015

<span></span>
<b>Michaela Pejčochová</b>
<span></span>
<b>Vojtěch Chytil and his European exhibitions of Chinese art: 20th-century Chinese painting first introduced in Europe</b>
<span></span>

<span></span>
<b>Michaela Pejčochová</b>
<span></span>
<b>Vojtěch Chytil and his European exhibitions of Chinese art: 20th-century Chinese painting first introduced in Europe</b>
<span></span>

**Vojtěch Chytil and his European exhibitions of Chinese art: 20th-century Chinese painting first introduced in Europe**

Annual meeting of the International centre for the study of Qi Baishi’s work Beijing Fine Arts Academy Čína, Peking 20.–21. září 2015

<span></span>
<b>Tomáš Sekyrka</b>
<span></span>
<b>Národní galerie v Praze 1963–1967. V sevření komunismu nebo na prahu Evropy?</b>
<span></span>
Československo v letech 1963–1967 Ústav pro studium totalitních režimů; Jihočeské muzeum v Českých Budějovicích České Budějovice 20.–21. května 2015
<b>Obrazy na domech. Zbožnost a reprezentace na pražských domech v epoše baroka</b>
<span></span>
Rynek (náměstí), tržiště – místa setkávání a reprezentace ve středověkých a raně novověkých městech Archiv hlavního města Prahy; Katedra historie Filozofické fakulty UJEP v Ústí nad Labem Praha, Clam-Gallasův palác 3. prosince 2015

<span></span>
<b>Tomáš Sekyrka</b>
<span></span>
<b>Národní galerie v Praze 1963–1967. V sevření komunismu nebo na prahu Evropy?</b>
<span></span>

Československo v letech 1963–1967 Ústav pro studium totalitních režimů; Jihočeské muzeum v Českých Budějovicích České Budějovice 20.–21. května 2015

<span></span>
<b>Tomáš Sekyrka</b>
<span></span>
<b>Národní galerie v Praze 1963–1967. V sevření komunismu nebo na prahu Evropy?</b>
<span></span>

<span></span>
<b>Radka Šefců</b>
<span></span>
<b>The Use of Several X-Ray Fluorescence Analysis Modalities to Investigation of Paintings: The Case Study on the Late Gothic Panel Painting (poster prezentace)</b>
<span></span>

(společně s Václavem Pitthardem, Štěpánkou Chlumskou a Ivanou Turkovou)
**A multianalytical study of oil binding media and pigments using GC-MS, micro-Raman spectroscopy, FTIR, SEMEDS and histochemical analyses on Bohemian Panel Paintings from the first half of the 14th century**

International Conference: Technart 2015 Non-destructive and microanalytical techniques in art and cultural heritage ICOM-CC, Univeristy of Catania, IBAM, CRN, LNS-INFN Itálie, Catania 27.–30. dubna 2015

(spolu s Hankou Bártovou, Tomášem Čechákem, Štěpánkou Chlumskou, Tomášem Trojkem, Markem Kotrlým a Ivanou Turkovou)

**The Use of Several X-Ray Fluorescence Analysis Modalities to Investigation of Paintings: The Case Study on the Late Gothic Panel Painting (poster prezentace)**

International Conference: Technart 2015 Non-destructive and microanalytical techniques in art and cultural heritage ICOM-CC, Univeristy of Catania, IBAM, CRN, LNS-INFN Itálie, Catania 27.–30. dubna 2015

#### **Application of Raman spectroscopy to investigate the Bohemian medieval panel painting ‚Votive Panel of Jan Očko of Vlašim‘**

8th Congress on Application of Raman Spectroscopy in Arty and Archaeology  
Faculty of Chemistry, University of Wrocław  
Polsko, Wrocław  
1.–5. září 2015

(společně s Ivanou Turkovou)

#### **Analytical methods in the detection of artwork forgeries**

7th European Academy of Forensic Science Conference (EAFS2015)  
Kriminalistický ústav Praha  
Praha  
6. září 2015

#### **Technika malby na plátěné podložce v díle Norberta Grunda a jeho následovníků**

Konference konzervátorů-restaurátorů 2015  
Metodické centrum konzervace TMB;  
Komise konzervátorů-restaurátorů AMG  
a Západočeská univerzita v Plzni  
Plzeň  
8.–10. září 2015

## Petra Zelenková

#### **Město obávané pro svá vítězství. Oslava Žatce na univerzitní tezi Jana Daniela Ignáce Pocka (1678)**

Poohří. Města a společnost  
Regionální muzeum K. A. Polánka v Žatci  
Žatec  
8.–9. října 2015

## Publikační činnost pracovníků NG v Praze v roce 2015

### Jan Klípa

(spolu s Michaelou Ottovou)

Tradice – kontinuita – současnost. Studium vizuální kultury v Krušnohoří mezi gotikou a renesancí, in: Jan Klípa – Michaela Ottová (edd.), **Bez hranic. Umění v Krušnohoří mezi gotikou a renesancí**, Národní galerie v Praze, Praha 2015, s. 23–33.

(spolu s Alešem Mudrou, Helenou Zápalkovou a Janem Dienstbierem)

„Umělecká řemesla“ v kostelech severozápadních Čech. Typy – funkce – kontexty, in: Jan Klípa – Michaela Ottová (edd.), **Bez hranic. Umění v Krušnohoří mezi gotikou a renesancí**, Národní galerie v Praze, Praha 2015, s. 107–123.

Panna Marie Ochránitelka z Kostelce nad Ohří (s. 149, č.k. I–17) – Oltář s Assumptou z Duban (s. 150–151, č.k. I–18) – Slavětínský oltář (s. 156–157, č.k. I–21) – Křtitelnice z kostela sv. Vojtěcha v Litoměřicích (s. 215, č.k. II–27) – Kasule z Blšan (s. 396, č.k. V–34) – Dorsální kříž z kasule ze Žaboklik (s. 397, č.k. V–35) – Oltářní nástavce z klášterního kostela Čtrnácti sv. pomocníků v Kadani (s. 514–515, č.k. VIII–20) – Křtitelnice z kostela sv. Jana Křtitele v Teplících (s. 588, č.k. IX–9) – Vitraj se sv. Janem Křtitelem z Oseka (s. 633, č.k. X–19)– Kasule s královskými orlicemi (s. 634, č.k. X–20) – Kasule s Ukřižováním (s. 635, č.k. X–21) – Kasule s Ukřižováním (s. 636, č.k. X–22) – Jednolist s mapou Čech (s. 726–727, č.k. XI–44) [= 13 kat. hesel], in: Jan Klípa – Michaela Ottová (edd.), **Bez hranic. Umění v Krušnohoří mezi gotikou a renesancí**, Národní galerie v Praze, Praha 2015.

Josef Opitz a kulturní historie / Josef Opitz und die Kulturgeschichte, in: Renáta Gubíková – Markéta Prontekarová (edd.): **Josef Opitz a umění na Chomutovsku a Kadaňsku 1350–1590. Sborník z mezinárodní vědecké konference k příležitosti 50. výročí od smrti dr. Josefa Opitze a otevření nové expozice středověkého a renesančního sochařství a malířství**. Chomutov 2015, s. 131–141.

Oltářní křídla z Roudník u Chabařovic (s. 245–246, č.k. G6.5.1) – Predela oltáře Zmrtvýchvstání Krista z Chrudimi (s. 248, č.k. G6.5.3), in: Zdeněk Vybíral (ed.), **Jan Hus 1415/2015**, Husitské muzeum v Táboře, Tábor 2015.

(spolu s Petrem Kubínem)

Deska z oltáře z Vliněvsi se sv. Vojtěchem a M. Janem Husem, in: Zdeněk Vybíral (ed.), **Jan Hus 1415/2015**, Husitské muzeum v Táboře, Tábor 2015, s. 248, č.k. G6.5.3.

Treasures from Benedictine Monasteries, in: Dušan Foltýn – Jan Klípa – Pavlína Mašková – Petr Sommer – Vít Vlnas (edd.), **Open the Gates of paradise. The Benedictines in the Heart of Europe 800–1300** (catalogue of the exhibition), National Gallery in Prague, Prague 2015, pp. 257–281.

Stained-glass windows from Lorsch Abbey (p. 133, cat. no. III.27) – Chalice of St. Ulrich Of Augsburg (pp. 284–285, cat. no. VI.3.) – The Ottobeuren Chalice of the Seven Holy Brothers (pp. 286–287, cat. no. VI.4) – Pyxis (p. 289, cat. no. VI.6.) – Reliquary (processional) cross from Roudnice (pp. 299–301, cat. no. VI.21.) – Processional cross from Zwiefalten (pp. 302–303, cat. no. VI.22.) – The so-called Flabellum from Kremsmünster (pp. 307–308, cat. no. VI.26.)– Tassilo Candlesticks from Kremsmünster (p. 309, cat. no. VI.27.) – So-called Candelabrum of Milan (or Jerusalem) (pp. 310–311, cat. no. VI.28) – A dragon-shaped candlestick from Göttweig (p. 314, cat. no. VI.31.) – Portable altar from St. Emmeram Abbey (p. 316, cat. no. VI.32.) – Reliquary panel from Zwiefalten (pp. 326–327, cat. no. VI.44.) – Reliquary casket (p. 340, cat. no. VI.55.) – House-shaped reliquary from the Treasury of St. Vitus Cathedral (p. 341, cat. no. VI.57.) – The so-called Crosier of St. Emmeram (p. 342, cat. no. VI.59.) – Episcopal insignia and memorabilia related to the cult of St. Wolfgang (pp. 347–348) – Chalice of St. Wolfgang (pp. 349–350, cat. no. VI.63.) – The comb of St. Wolfgang in a leather case (p. 351, cat. no. VI.64.) – Crosier of St. Wolfgang (p. 352, cat. no. VI.65.) – The Ciborium of St. Wolfgang (p. 366, cat. no. VI.69.) – Cup of St. Wolfgang p. 367, cat. no. VI.70.) [= 21 cat. nos.], in: Dušan Foltýn – Jan Klípa – Pavlína Mašková – Petr Sommer – Vít Vlnas (edd.), **Open the Gates of paradise. The Benedictines in the Heart of Europe 800–1300** (catalogue of the exhibition), National Gallery in Prague, Prague 2015.



(spolu s Alešem Mudrou) Portable altar from Watterbach, in: Dušan Foltýn – Jan Klípa – Pavlína Mašková – Petr Sommer – Vít Vlnas (edd.), **Open the Gates of paradise. The Benedictines in the Heart of Europe 800–1300** (catalogue of the exhibition), National Gallery in Prague, Prague 2015, p. 315, cat. no. VI. 32.

(spolu s Radkou Šefců, Adamem Pokorným, Václavem Pitthardem a Alenou Hostašovou) Application of Raman spectroscopy to investigate the Bohemian medieval panel painting ,Votive Panel of Jan Očko of Vlašim‘, in: **8th Congress on Application of Raman Spectroscopy in Art and Archaeology**, 1.–5. 9. 2015 Wrocław, s. 168–169.

(spolu s Radkou Šefců, Hankou Bártovou, Tomášem Čechákem, Tomášem Trojkem, Markem Kotrlým a Ivanou Turkovou)

(spolu s Václavou Antuškovou, Annou Třeštikovou a Alenou Hostašovou) Materiálový průzkum a restaurování polychromované dřevorezby Madony s dítětem z Vimperka, **FÓRUM 2015 pro konzervátory-restaurátory**, AMG, Brno 2015, s. 150.

(spolu s Radkou Šefců, Hankou Bártovou, Tomášem Čechákem, Tomášem Trojkem, Markem Kotrlým a Ivanou Turkovou)

Josef Krása a české dějiny umění. Diskuse s kolegy a pamětníky, in: Bulletin Uměleckohistorické společnosti 27, č. 1–2, 2015, s. 10–16.

(spolu s Radkou Šefců, Hankou Bártovou, Tomášem Čechákem, Tomášem Trojkem, Markem Kotrlým a Ivanou Turkovou)

Univerzitní dějiny umění. Tradice a perspektivy, in: **Bulletin Uměleckohistorické společnosti** 27, č. 1–2, 2015, s. 16–23.

(spolu s Radkou Šefců, Hankou Bártovou, Tomášem Čechákem, Tomášem Trojkem, Markem Kotrlým a Ivanou Turkovou)

**Editorská činnost:**

(spolu s Dušanem Foltýnem, Pavlínou Maškovou, Petrem Sommerem a Vítem Vlnasem) **Open the Gates of paradise. The Benedictines in the Heart of Europe 800–1300** (catalogue of the exhibition), National Gallery in Prague, Prague 2015.

(spolu s Radkou Šefců, Hankou Bártovou, Tomášem Čechákem, Tomášem Trojkem, Markem Kotrlým a Ivanou Turkovou)

(spolu s Michaelou Ottovou) **Bez hranic. Umění v Krušnohoří mezi gotikou a renesancí** (katalog výstavy), Národní galerie v Praze, Praha 2015.

(spolu s Radkou Šefců, Hankou Bártovou, Tomášem Čechákem, Tomášem Trojkem, Markem Kotrlým a Ivanou Turkovou)

(spolu se Štěpánkou Chlumskou a Michaelou Ottovou) **Bez hranic. Umění v Krušnohoří mezi gotikou a renesancí** (průvodce výstavou), Národní galerie v Praze, Praha 2015.

(spolu s Radkou Šefců, Hankou Bártovou, Tomášem Čechákem, Tomášem Trojkem, Markem Kotrlým a Ivanou Turkovou)

(spolu s Radkou Šefců, Hankou Bártovou, Tomášem Čechákem, Tomášem Trojkem, Markem Kotrlým a Ivanou Turkovou)

(spolu s Radkou Šefců, Hankou Bártovou, Tomášem Čechákem, Tomášem Trojkem, Markem Kotrlým a Ivanou Turkovou)

(spolu s Radkou Šefců, Hankou Bártovou, Tomášem Čechákem, Tomášem Trojkem, Markem Kotrlým a Ivanou Turkovou)

(spolu s Radkou Šefců, Hankou Bártovou, Tomášem Čechákem, Tomášem Trojkem, Markem Kotrlým a Ivanou Turkovou)

300 Treasures. Chinese Porcelain from Wallenstein, Schwarzenberg and Lichnowsky Collections. Vysoká škola uměleckoprůmyslová v Praze, Praha, 2015.

Raimund Stillfried – krajan, který naučil Japonsko fotografovat. In: Anna Habánová – Ivo Habán (eds.).

**Na cestách. Impulzy zahraničních kulturních prostředí v tvorbě německy hovořících umělců a umělkyně z Čech, Moravy a Slezska.** Liberec 2015, s. 18–28.

(spolu s Radkou Šefců, Hankou Bártovou, Tomášem Čechákem, Tomášem Trojkem, Markem Kotrlým a Ivanou Turkovou)

Iluze reality nebo realita iluzí? Zaostrěno – Dálný východ. Nejstarší fotografie Číny a Japonska a jejich reprodukce v dobových ilustrovaných časopisech. In: **Umenie Orientu. Zborník príspevkov z medzinárodného sympózia usporiadaneho pri príležitosti výstavy Umenie Orientu.** Bojnice 2015, s. 15–24.

(spolu s Radkou Šefců, Hankou Bártovou, Tomášem Čechákem, Tomášem Trojkem, Markem Kotrlým a Ivanou Turkovou)

**Účast na konferencích:**

Schloss Schönbrunn a Universität für angewandte Kunst Wien 4. 12.–5. 12. 2015 The Conservation of East Asian Cabinets in Imperial Residences 1700 – 1900. 2nd International workshop. Přednáška: Chinese Porcelain and its display in Czech Aristocratic Collections in the 17th–19th Centuries.

(spolu s Radkou Šefců, Hankou Bártovou, Tomášem Čechákem, Tomášem Trojkem, Markem Kotrlým a Ivanou Turkovou)

(spolu s Radkou Šefců, Hankou Bártovou, Tomášem Čechákem, Tomášem Trojkem, Markem Kotrlým a Ivanou Turkovou)

(spolu s Radkou Šefců, Hankou Bártovou, Tomášem Čechákem, Tomášem Trojkem, Markem Kotrlým a Ivanou Turkovou)

(spolu s Radkou Šefců, Hankou Bártovou, Tomášem Čechákem, Tomášem Trojkem, Markem Kotrlým a Ivanou Turkovou)

(spolu s Radkou Šefců, Hankou Bártovou, Tomášem Čechákem, Tomášem Trojkem, Markem Kotrlým a Ivanou Turkovou)

**Sochařská dílna období baroka ve střední Evropě. Od návrhu k provedení,** Národní galerie v Praze, Praha 2015

(spolu s Radkou Šefců, Hankou Bártovou, Tomášem Čechákem, Tomášem Trojkem, Markem Kotrlým a Ivanou Turkovou)

[= 3 cat. nos.], in: Dušan Foltýn – Jan Klípa – Pavlína Mašková – Petr Sommer – Vít Vlnas (edd.), **Open the Gates of paradise. The Benedictines in the Heart of Europe 800–1300** (catalogue of the exhibition), National Gallery in Prague, Prague 2015, pp. 416–419, cat. nos. VIII.1–VIII.3.

(spolu s Radkou Šefců, Hankou Bártovou, Tomášem Čechákem, Tomášem Trojkem, Markem Kotrlým a Ivanou Turkovou)

(spolu s Radkou Šefců, Hankou Bártovou, Tomášem Čechákem, Tomášem Trojkem, Markem Kotrlým a Ivanou Turkovou)

(spolu s Radkou Šefců, Hankou Bártovou, Tomášem Čechákem, Tomášem Trojkem, Markem Kotrlým a Ivanou Turkovou)

(spolu s Radkou Šefců, Hankou Bártovou, Tomášem Čechákem, Tomášem Trojkem, Markem Kotrlým a Ivanou Turkovou)

(spolu s Radkou Šefců, Hankou Bártovou, Tomášem Čechákem, Tomášem Trojkem, Markem Kotrlým a Ivanou Turkovou)

(spolu s Radkou Šefců a Alenou Hostašovou) An investigation of the lead tin yellows type I and II and their use in Bohemian panel paintings from the Gothic period, in: **Heritage Science** 2015, s. 1–15.

(spolu s Radkou Šefců, Annou Třeštikovou, Tomášem Čechákem, Tomášem Trojkem, Markem Kotrlým a Ivanou Turkovou) The use of powdered bismuth in Late Gothic painting and sculpture polychromy, in: **Journal of Cultural Heritage 2015**, Volume 16, Issue 5, s. 747–752. http://www.sciencedirect.com.ezproxy.techlib.cz/science/article/pii/S129620741400171X

(spolu s Radkou Šefců, Václavem Pitthardem a Ivanou Turkovou) A multianalytical study of oil binding media and pigments using GC-MS, micro-Raman spectroscopy, FTIR, SEMEDS and histochemical analyses on Bohemian Panel Paintings from the first half of the 14th century, in: **Technart 2015 Non-destructive and microanalytical techniques in art and cultural heritage**, 27.–30. 4. 2015 Catania, 2015, O–43, s. 60. /e-kniha/

(spolu s Radkou Šefců, Hankou Bártovou, Tomášem Čechákem, Tomášem Trojkem, Markem Kotrlým a Ivanou Turkovou)

(spolu s Radkou Šefců, Hankou Bártovou, Tomášem Čechákem, Tomášem Trojkem, Markem Kotrlým a Ivanou Turkovou) The use of several XRF modalities to investigation of paintings: the case study on the Late Gothic panel painting, in: **Technart 2015 Non-destructive and microanalytical techniques in art and cultural heritage**, 27.–30. 4. 2015 Catania, 2015, P1-167, s. 327. /e-kniha/

(spolu s Radkou Šefců, Hankou Bártovou, Tomášem Čechákem, Tomášem Trojkem, Markem Kotrlým a Ivanou Turkovou)

(spolu s Lenkou Helfertovou) Oltář Čtrnácti sv. pomocníků z Kadaně. Průzkum a restaurování malířské výzdoby archy a jejich přínos pro možnosti autorského určení a stanovení míry dochování originálu / Der Altar der Vierzehn hl. Nothelfer aus Kaaden. Untersuchung und Restaurierung der Malerei auf Schrein und Flügeln und deren Bedeutung für Händescheidung und Definition des Erhaltungszustands des Originals, in: Renáta Gubiková – Markéta Prontekerová (edd.): Josef Opitz a umění na Chomutovsku a Kadaňsku 1350–1590. **Sborník z mezinárodní vědecké konference k příležitosti 50. výročí od smrti dr. Josefa Opitze a otevření nové expozice středověkého a renesančního sochařství a malířství**, Chomutov 2015, s. 337–376.

(spolu s Radkou Šefců, Hankou Bártovou, Tomášem Čechákem, Tomášem Trojkem, Markem Kotrlým a Ivanou Turkovou)

(spolu s Michaelou Ottovou) Oltář čtrnácti sv. Pomocníků v Kadani (s. 516–519), Krucifix z křížové chodby františkánského kláštera (s. 522–523), Krucifix z refektáře františkánského kláštera (s. 524–525), [= 3 kat. hesla], in: Jan Klípa – Michaela Ottová (edd.), **Bez hranic. Umění v Krušnohoří mezi gotikou a renesancí**, Národní galerie v Praze, Praha 2015.

(spolu s Michaelou Ottovou) Oltář čtrnácti sv. Pomocníků v Kadani (s. 516–519), Krucifix z křížové chodby františkánského kláštera (s. 522–523), Krucifix z refektáře františkánského kláštera (s. 524–525), [= 3 kat. hesla], in: Jan Klípa – Michaela Ottová (edd.), **Bez hranic. Umění v Krušnohoří mezi gotikou a renesancí**, Národní galerie v Praze, Praha 2015.

Sv. Anna Samotřetí z Ústí nad Labem (s. 276–277), Ukřížovaný Kristus z kostela sv. Materny v Ústí nad Labem (s. 282), Odpočívající Kristus z františkánského kláštera v Kadani (s. 526–527), Bolestná Panna Marie z Bystřice u Kadaně (s. 541), Bolestná Panna Marie ze Želiny (s. 548–549), Sv. Anna Samotřetí z Oseka (s. 637) [= 6 kat. hesel], in: Jan Klípa – Michaela Ottová (edd.), **Bez hranic. Umění v Krušnohoří mezi gotikou a renesancí**, Národní galerie v Praze, Praha 2015.

(spolu s Radkou Šefců, Hankou Bártovou, Tomášem Čechákem, Tomášem Trojkem, Markem Kotrlým a Ivanou Turkovou)

**Editorská činnost:** (spolu s Janem Klípou a Michaelou Ottovou) Bez hranic. Umění v Krušnohoří mezi gotikou a renesancí (průvodce výstavou), Národní galerie v Praze, Praha 2015

(spolu s Radkou Šefců, Hankou Bártovou, Tomášem Čechákem, Tomášem Trojkem, Markem Kotrlým a Ivanou Turkovou)

(spolu s Radkou Šefců, Hankou Bártovou, Tomášem Čechákem, Tomášem Trojkem, Markem Kotrlým a Ivanou Turkovou)

(spolu s Radkou Šefců, Hankou Bártovou, Tomášem Čechákem, Tomášem Trojkem, Markem Kotrlým a Ivanou Turkovou)

**German and Austrian Paintings of the 17th Century. Illustrated Summary Catalogue**, II/3, National Gallery in Prague, Prague 2015.

(spolu s Radkou Šefců, Hankou Bártovou, Tomášem Čechákem, Tomášem Trojkem, Markem Kotrlým a Ivanou Turkovou)

(spolu s Radkou Šefců, Hankou Bártovou, Tomášem Čechákem, Tomášem Trojkem, Markem Kotrlým a Ivanou Turkovou)

(spolu s Radkou Šefců, Hankou Bártovou, Tomášem Čechákem, Tomášem Trojkem, Markem Kotrlým a Ivanou Turkovou)

(spolu s Radkou Šefců, Hankou Bártovou, Tomášem Čechákem, Tomášem Trojkem, Markem Kotrlým a Ivanou Turkovou)

Brosamer’s Crucifixion from the collection of the Vonderau Museum in Fulda, in: Alessandra Sorbello Staub – Berthold Jäger – Thomas Heiler – Michael Imhof, Fulda in den Künsten. **Festgabe für Gregor K. Stasch zum 65. Geburtstag**, Petersberg 2015, s. 81–87.

(spolu s Radkou Šefců, Hankou Bártovou, Tomášem Čechákem, Tomášem Trojkem, Markem Kotrlým a Ivanou Turkovou)

Madona s náhrdelníkem, Kázání sv. Jana Křtitele Podobizna Jiřího Bartholda z Breitenbergu [= 3 kat. hesla], in: **Ad Gloriam Dei. 130 let Diecézního muzea v Litoměřicích**, Litoměřice 2015, s. 93–95, 98–99.

(spolu s Radkou Šefců, Hankou Bártovou, Tomášem Čechákem, Tomášem Trojkem, Markem Kotrlým a Ivanou Turkovou)

Zákon a Milost (s. 704–705), Nechte maličkých ke mně přijít (706–707), Podobizna saského kurfiřta Friedricha III. Moudrého (s. 708-709), Sv. Anna Samotřetí (s. 697), Klanění tří králů (s. 698) [= 5 kat. hesel], in: Jan Klípa – Michaela Ottová (edd.), **Bez hranic. Umění v Krušnohoří mezi gotikou a renesancí**, Národní galerie v Praze, Praha 2015.

(spolu s Radkou Šefců, Hankou Bártovou, Tomášem Čechákem, Tomášem Trojkem, Markem Kotrlým a Ivanou Turkovou)

(spolu s Radkou Šefců, Hankou Bártovou, Tomášem Čechákem, Tomášem Trojkem, Markem Kotrlým a Ivanou Turkovou)

(spolu s Radkou Šefců, Hankou Bártovou, Tomášem Čechákem, Tomášem Trojkem, Markem Kotrlým a Ivanou Turkovou)

(spolu s Radkou Šefců, Hankou Bártovou, Tomášem Čechákem, Tomášem Trojkem, Markem Kotrlým a Ivanou Turkovou)

(spolu s Radkou Šefců, Hankou Bártovou, Tomášem Čechákem, Tomášem Trojkem, Markem Kotrlým a Ivanou Turkovou)

(spolu s Radkou Šefců, Hankou Bártovou, Tomášem Čechákem, Tomášem Trojkem, Markem Kotrlým a Ivanou Turkovou)

(spolu s Radkou Šefců, Hankou Bártovou, Tomášem Čechákem, Tomášem Trojkem, Markem Kotrlým a Ivanou Turkovou)

**Andrea Steckerová** katalog výstavy, Západočeská galerie v Plzni, Plzeň 2015, s. 68-87.

(spolu s Radkou Šefců, Hankou Bártovou, Tomášem Čechákem, Tomášem Trojkem, Markem Kotrlým a Ivanou Turkovou)

Petr Brandl – Rodinná podobizna hraběte Kokořovce, Neznámý malíř – Rodinná podobizna hraběnky Marie Adelaidy Kokořovské, Václav Dvořák, Služebnictvo zámecké kuchyně, Zámecké pradleny, Petr Brandl, Křest Krista, Jan Kryštof Liška, Caracalla vraždící svého bratra Getu, Václav Vavřinec Reiner, Podobizna chlapoe, Jan Petr Molitor, Podobizna voršilký, Jan Antonín Pink, Soubor 12 lastur s vyobrazením světců, Jan Antonín Pink, Skica k oltářnímu obrazu se svatým Janem, František Julius Lux, Sv. Anna s Pannou Marií a Ježíškem, František Julius Lux, Křest Kristův, Eliáš Dollhopf, Pašijové



**Eva Bendová**

Exprese a avantgarda / Expression und Avantgarde, in: Aleš Filip – Roman Musil (edd.), **Mnichov – zářící metropole umění / München – leuchtende Kunstmetropole 1870–1918**, Lomnice nad Popelkou – Plzeň 2015, s. 182–185.

Max Horb, Eugen von Kahler, Jindřich Prucha, Carl Thiemann, Jan Autengruber [= 5 kat. hesel], in: Aleš Filip – Roman Musil (edd.), **Mnichov – zářící metropole umění / München – leuchtende Kunstmetropole 1870–1918**, Lomnice nad Popelkou – Plzeň 2015, s. 64–65, s. 162–163, s. 186–187, s. 204–207.

Eugen von Kahler, Albert Weissgeber a Hans Purrmann. Několik setkání / Einige Begegnungen, in: Mnichov a země Koruny české. **Umělecká výměna / München und die Länder der Böhmischen Krone 1870-1918**. Sborník příspěvků z konference pořádané Západočeskou galerií v Plzni v březnu 2015, Plzeň 2015, s. 45–50 (česky), s. 107–112 (německy).

Spaces. **Brejcha / Velíšek**, kat.výst. Galerie Château de Bourlingster, září–říjen 2015, Galerie „Professorium“ Würzburg, říjen–listopad 2015, nestránkováno, německo–anglicky.

Mnichov a země Koruny české (1870–1918) – Umělecká výměna, in: **Bulletin Uměleckohistorické společnosti 2015**, roč. 27, č. 1–2, s. 26–27.

### Blanka Kubíková

Adoption of Habsburg Portrait Models for Aristocratic Likenesses in the Czech Lands in the Reign of Ferdinand I., in: **Historie–Otázky–Problémy 2015**, 2, s. 219–235.

Ingrid Štibraná, Rodová portrétna galéria a umelecké zbierky Pálffyovcov na Červenom Kameni. Obdobie prvých troch generácií roku v 16.-17. storočí (rec.), in: **Umění 63**, 2015, s. 225–229.

Gemälde in den Residenzen der letzten Rosenberger, in: Martin Gaži – Jaroslav Pánek – Petr Pavelec (edd.), **Die Rosenberger. Eine mitteleuropäische Magnatenfamilie**, Národní památkový ústav, územní památková správa České Budějovice, České Budějovice 2015, s. 436–445.

Vzácná florentská rytina z Regionálního muzea v Žatci. Poznámky k dataci a autorství ceného italského mědirytu / Notes on teh Dating and Authorship of the Rare Italian Copperplate Engraving, in: Alena Volrábová (ed.), **Ars linearis V**, Národní galerie v Praze, Praha 2015, s. 25–31, 137–140.

Výstava: Giovanni Battista Piranesi, in: **Xantypa 2015**, č. 1, leden, s. 92–95.

Portrét Martina Luthera, Lucas Cranach st.; (s. 710, č.k. XI–37); Portrét Filipa Melanchthona, Albrecht Dürer, (s. 711, č.k. XI–38); Portrét saského kurfiřta Friedricha III. Moudrého, Albrecht Dürer, (s. 712, č.k. XI–39); Sv. Jeroným, Lucas Cranach st. (s. 721, č.k. XI–41); Cyklus umučení apoštolů od Lucase Cranacha, (s. 722–723, č.k. XI–42) [= 5 kat. hesel],

in: Jan Klípa – Michaela Ottová (edd.), **Bez hranic. Umění v Krušnohoří mezi gotikou a renesancí**, Národní galerie v Praze, Praha 2015.

(spolu s Petrem Štemberou) Topičův salon a plakáty konce 19. století, in: Kristýna Brožová (ed.), **Topičův salon 94–99**, Praha 2015, s. 61–75.

1 Arnošt Hofbauer, Poutník; 2 Viktor Oliva, Piják Absintu (Básník a múza); 10 Bohumil Kafka, Hasnoucí hvězdy; 13 Max Švabinský, Chudý kraj; 15 Jan Preisler, Černé jezero [= 5 kat. hesel], in: Otto M. Urban et al., **Tajemné dálky. Symbolismus v českých zemích 1880 – 1914**. Vybraná díla výstavy, Národní galerie v Praze, 2015. /on line/ dostupné z: http://ngprague.cz/userfiles/filemanager/files/td.pdf

### Zuzana Novotná

9 Alfons Mucha; 11 František Kaván; 12 Jan Zrzavý [= 3 kat. hesla], in: Otto M. Urban et al., **Tajemné dálky. Symbolismus v českých zemích 1880 – 1914**. Vybraná díla výstavy, Národní galerie v Praze, 2015. /on line/ dostupné z: http://ngprague.cz/userfiles/filemanager/files/td.pdf

Sázava monastery from South, in: Dušan Foltýn – Jan Klípa – Pavlína Mašková – Petr Sommer – Vít Vlnas (edd.), **Open the Gates of paradise. The Benedictines in the Heart of Europe 800–1300** (catalogue of the exhibition), National Gallery in Prague, Prague 2015.p. 443.

**Editorská činnost:**

**Stanislav Kolíbal. Kresba za kresbou / Drawing by Drawing**, Národní galerie v Praze, Praha 2015.

(společně s Kristýnou Brožovou) **Umění inspektora: Josef Karel Burde (1779–1848)**, Národní galerie v Praze, Praha 2015.

Výzdoba Schebkova paláce v Praze pohledem výtvarných pramenů: příspěvek k tématu dekoru neorenesančních staveb podnikatelské elity, in: Alena Volrábová (ed.), **Ars linearis V**, Národní galerie v Praze, Praha 2015, s. 88–97.

(spolu s Petrou Trnkovou) **Krajina, sídlo, obraz: romantický řád Jiřího Jana Buquoye** (průvodce k výstavě), Artefactum, Ústav dějin umění AV ČR, Praha 2015.

Antonín Karel Balzer. Cyklus pohledů na Krkonoše a Adršpašské skály – Antonín Karel Balzer [heslo a životopisný medailon], in: Šárka Leubnerová (ed.), **Umění 19. století od klasicismu k romantismu. Průvodce expozicí Sbírky umění 19. století Národní galerie v Praze v Salmovském paláci**, Národní galerie v Praze, Praha 2015, s. 37–39, 296.

Původní dům Topičova salonu a jeho výstavní prostor, in: Kristýna Brožová (ed.), **Topičův salon 1894–1899**, Společnost Topičova salonu – Archiv výtvarného umění, Praha 2015, s. 31–39.

Umění jako rodová tradice. Jiří Jan Buquoy v kontextu šlechtického diletantismu – Malíři, kreslíři a grafici ve službách Jiřího Jana Buquoye [= 2 kapitoly v knize], in: Petra Trnková (ed.): **Krajina, sídlo, obraz: romantický řád Jiřího Jana Buquoye**, Artefactum, Ústav dějin umění AV ČR, Praha 2015, s. 60–87, 142–179.

[5 cat. nos. and 11 cat. nos. together with Vít Vlnas], in: Dušan Foltýn – Jan Klípa – Pavlína Mašková – Petr Sommer – Vít Vlnas (edd.), **Open the Gates of paradise. The Benedictines in the Heart of Europe 800–1300** (catalogue of the exhibition), National Gallery in Prague, Prague 2015, pp. 423, 424, 426, 427, 430–435, 437–439, 442, 444, 445, 447.

Wenceslaus Hollar and Red Chalk, in: **Master Drawings LIII / No 1 / 2015**, s. 89-98.

Wenceslaus Hollar in Hessen, in: Alessandra Sorbello Staub – Berthold Jäger – Thomas Heiler – Michael Imhof, **Fulda in den Künsten. Festgabe für Gregor K. Stasch zum 65**. Geburtstag, Petersberg 2015, s. 89-93.

Leda, Mutter der Helena von Troja, in: **Die verschollene Leda. Joseph Heintz. d. Ä. Keiserlicher Hofmaler und Augsburger Bürger**, Mnichov 2015, s. 92-107.

**Příběh krásné Ledy** (katalog výstavy), Národní galerie v Praze, Praha 2015.

Cyklus Velké pašije – Madona s dlouhými vlasy na půlměsici – Svatá rodina se sv. Jáchymem a sv. Annou pod stromem – Cyklus Život Panny Marie – Sv. Kryštof s hejnem letícíoh ptáků – Kalvárie v rámu s anděly s nástroji umučení – Umučení deseti tisíc rytířů [= 5 kat. hesel], in: Jan Klípa – Michaela Ottová (edd.), **Bez hranic. Umění v Krušnohoří mezi gotikou a renesancí**, Národní galerie v Praze, Praha 2015, s. 713-720, č.k. XI-40a-g.

[3 cat. nos. and 1 cat. no. together with Vít Vlnas], in: Dušan Foltýn – Jan Klípa – Pavlína Mašková – Petr Sommer – Vít Vlnas (edd.), **Open the Gates of paradise. The Benedictines in the Heart of Europe 800–1300** (catalogue of the exhibition), National Gallery in Prague, Prague 2015, pp. 421–423, 428, 436, cat. nos. VIII.5, VIII.6, VIII.13, VIII.22.

**Editorská činnost:**

**Ars linearis V**, Národní galerie v Praze, Praha 2015.



**Petra Zelenková**

(společně s Liborem Šturcem)

Z protestantského teologa strahovským premonstrátem. Podobizna Andrease Fromma (1621–1683) od Karla Škréty ml., in: **Umění LXIII**, č. 5, 2015, s. 396–405.

(společně s Liborem Šturcem)

Škréta, Spillenberger nebo Lublinský? A další nová zjištění k dílu Martina Antonína Lublinského v oblasti grafiky, in: **Zprávy Vlastivědného muzea v Olomouci**, č. 309, 2015, s. 60–74.

(společně s Liborem Šturcem)

[5 kat. hesel; 2 ve spolupráci s Hedvikou Kuchařovou] in: Andrea Steckerová – Štěpán Vácha (edd.), **Vznešenost & zbožnost. Barokní umění na Plzeňsku a v západních Čechách**, katalog výstavy, Západočeská galerie v Plzni, Plzeň 2015, s. 30–33, 50–51, 52–53, 54–55, 56–57.

(společně s Liborem Šturcem)

[2 cat. nos. and 4 cat. nos. together with Vít Vlínas], Dušan Foltýn – Jan Klípa – Pavlína Mašková , – Petr Sommer – Vít Vlínas (edd.), **Open the Gates of paradise. The Benedictines in the Heart of Europe 800–1300** (catalogue of the exhibition), National Gallery in Prague, Prague 2015, pp. 420, 425, 429, 440, 446, 448, cat. nos. VIII.4, VIII.9, VIII.14, VIII.26, VIII.32, VIII.34.

(společně s Liborem Šturcem)

(společně s Liborem Šturcem)

(společně s Liborem Šturcem)

(společně s Liborem Šturcem)

**Lenka Gyaltso**

(společně s Liborem Šturcem)

(spolu s Helenou Heroldovou a Janou Odvárkovou) Green Tara ´s Green: Analyses of Pigments on Mongolian Votive Paintings, in: **Annals of the Náprstek Museum 2015**, 36/2, s. 49–65.

(společně s Liborem Šturcem)

Zobrazení Congkhapy na tibetských thangkách ze Sbírký umění Asie a Afriky Národní galerie v Praze, in: Katarína Malečková (ed.), **Umenie Orientu**, Slovenské národné múzeum, Bojnice 2015, s. 117–122.

**Markéta Hánová**

(společně s Liborem Šturcem)

Emil Orlik: Aus Japan, in: Anna Habánová – Ivo Habán (edd.), **Na cestách / Auf Reisen. Impulzy zahraničních kulturních prostředí v tvorbě německy hovořících umělců a umělkyně z Čech, Moravy a Slezska / Internationale Kulturimpulse im Schaffen deutschsprachiger Künstler und Künstlerinnen aus Böhmen, Mähren und Schlesien**. Oblastní galerie Liberec, Liberec 2015, s. 28-37.

(společně s Liborem Šturcem)

(společně s Liborem Šturcem)

(společně s Liborem Šturcem)

(společně s Liborem Šturcem)

**Zdenka Klímtová**

(společně s Liborem Šturcem)

(společně s Liborem Šturcem)

(společně s Liborem Šturcem)

(společně s Liborem Šturcem)

(společně s Liborem Šturcem)

(společně s Liborem Šturcem)

(společně s Liborem Šturcem)

**Michaela Pejčochová**

(společně s Liborem Šturcem)

Čínská figurální malba a její vztah k rituální praxi, in: Michaela Pejčochová (ed.) **Pohledy z a do jiného světa: Čínské portréty předků ze sbírky Národní galerie v Praze**, Národní galerie v Praze, Praha 2015, s. 32–41.

(společně s Liborem Šturcem)

(spolu s Barborou Bartyzalovou, Radkou Šefců, Ladislavem Kesnerem a Zlatou Černou) Co oči nevidí: Multispektrální zobrazení a jeho význam pro interpretaci čínských portrétů předků, in: Michaela Pejčochová (ed.), **Pohledy z a do jiného světa: Čínské portréty předků ze sbírky Národní galerie v Praze**, Národní galerie v Praze, Praha 2015, s.54–60, 186–192.

(společně s Liborem Šturcem)

Vojtěch Chytil and his European exhibitions of Chinese art: Chinese 20th-century painting first introduced in Europe, in: **Beijing huayuan, Qi Baishi yanjiu, di san ji**, Guangxi meishu chubanshe, Nanning 2015, s. 1–36.

(společně s Liborem Šturcem)

**Editorská činnost:**

(společně s Liborem Šturcem)

**Pohledy z a do jiného světa: Čínské portréty předků ze sbírky Národní galerie v Praze**, Národní galerie v Praze, Praha 2015.

**Jana Ryndová**

(společně s Liborem Šturcem)

Plants in Japanese Drama. The Fragile Beauty of Nō Theatre and Graphic Art / Rostliny v japonském dramatu. Křehká krása divadla nó a grafického umění, in: **Bulletin of the National Gallery in Prague**, No. XXV, 2015, s. 38–54, 158–168

(společně s Liborem Šturcem)

(společně s Liborem Šturcem)

(společně s Liborem Šturcem)

(společně s Liborem Šturcem)

**Radka Heisslerová**

(společně s Liborem Šturcem)

(spolu se Štěpánem Váchou) Stevensovy obrazy z Martinické kaple ve Svatovitské katedrále, in: **Slánské rozhovory 2013 a 2014**, Slaný 2015, s. 45–53.

(společně s Liborem Šturcem)

(společně s Liborem Šturcem)

(společně s Liborem Šturcem)

(společně s Liborem Šturcem)

**Tomáš Hylmar**

(společně s Liborem Šturcem)

(spolu s Olgou Pujmanovou-Stretti) **Viktor Stretti. Z Mnichova do Paříže. Korespondence a skicáře z let 1898 až 1902**, Národní galerie v Praze, Praha 2015.

(společně s Liborem Šturcem)

(společně s Liborem Šturcem)

(společně s Liborem Šturcem)

(společně s Liborem Šturcem)

**Barbora Bartyzalová**

(společně s Liborem Šturcem)

(spolu s Michaleou Pejčochovou, Radkou Šefců, Ladislavem Kesnerem a Zlatou Černou) Co oči nevidí: Multispektrální zobrazení a jeho význam pro interpretaci čínských portrétů předků, in: Michaela Pejčochová (ed.), **Pohledy z a do jiného světa: Čínské portréty předků ze sbírky Národní galerie v Praze**, Národní galerie v Praze, Praha 2015, s. 54–60, 186–192.

**Václava Antušková**

(společně s Liborem Šturcem)

(společně s Annou Třeštíkovou, Janem Klípou a Alenou Hostašovou) Materiálový průzkum a restaurování polychromované dřevořezby Madony s dítětem z Vimperka, in: **FÓRUM 2015 pro konzervátory-restaurátory, AMG**, Brno 2015, s. 150.

(společně s Liborem Šturcem)

(společně s Liborem Šturcem)

(společně s Liborem Šturcem)

(společně s Liborem Šturcem)

**Alena Hostašová**

(společně s Liborem Šturcem)

(společně se Štěpánkou Chlumskou a Radkou Šefců) An investigation of the lead tin yellows type I and II and their use in Bohemian panel paintings from the Gothic period, in: **Heritage Science**, 2015, 3:16, s. 1–15.

(společně s Liborem Šturcem)

(společně s Liborem Šturcem)

(společně s Liborem Šturcem)

(společně s Liborem Šturcem)

(společně s Liborem Šturcem)

(společně s Liborem Šturcem)

Červená a modrá. Barvy v portrétní čínské malbě, in: Michaela Pejčochová (ed.), **Pohledy z a do jiného světa: Čínské portréty předků ze sbírky Národní galerie v Praze**, Národní galerie v Praze, Praha 2015, s. 42–53.

(společně s Liborem Šturcem)

(společně s Liborem Šturcem)

(společně se Štěpánkou Chlumskou a Alenou Hostašovou) An investigation of the lead tin yellows type I and II and their use in Bohemian panel paintings from the Gothic period, in: **Heritage Science**, 2015, 3:16, s. 1–15.

(společně s Liborem Šturcem)

(společně se Štěpánkou Chlumskou, Annou Třeštíkovou, Tomášem Čechákem, Tomášem Trojkem, Markem Kotrlým a Ivanou Turkovou) The use of powdered bismuth in Late Gothic painting and sculpture polychromy, **Journal of Cultural Heritage 16**, 2015, s. 747-752.

(společně s Liborem Šturcem)

(společně s Marcelou Vondráčkovou, Václavem Pitthardem a Adamem Pokorným) Technika malby na plátěné podložoe v díle Norberta Grunda a jeho následovníků, in: **FÓRUM 2015 pro konzervátory-restaurátory**, AMG, Brno 2015, s. 23–30.



(společně s Marcelou Vondráčkovou a Adamem Pokorným)  
Norbert Grund, Josef Platzer or Christoph Seckel?  
New findings about paintings depicting ancient ruins from  
the collections of the National Gallery in Prague /  
Norbert Grund, Josef Platzer nebo Kryštof Seckel?  
Nové poznatky k obrazům s antickými ruinami ze sbírek  
Národní galerie v Praze, in: **Bulletin of the National  
Gallery in Prague 25**, 2015, s. 84–98, 191–200.

(společně se Štěpánkou Chlumskou,  
Václavem Pitthardem a Ivanou Turkovou)  
A multianalytical study of oil binding media and pigments  
using GC-MS, micro-Raman spectroscopy, FTIR, SEMEDS  
and histochemical analyses on Bohemian Panel Paintings  
from the first half of the 14th century, in: **Technart 2015  
Non-destructive and microanalytical techniques  
in art and cultural heritage**, 27.–30. 4. 2015 Catania,  
2015, O–43, s. 60.

(společně se Štěpánkou Chlumskou, Hanou Bártovou,  
Tomášem Čechákem a Tomášem Trojkem)  
The use of several XRF modalities to investigation of paintings:  
the case study on the Late Gothic panel painting, in: **Technart  
2015 Non-destructive and microanalytical techniques  
in art and cultural heritage**, 27.–30. 4. 2015 Catania,  
2015, P1-167, s. 327.

(společně s Janem Klípou, Adamem Pokorným,  
Václavem Pitthardem a Alenou Hostašovou) Application  
of Raman spectroscopy to investigate the Bohemian  
medieval panel painting ‚Votive Panel of Jan Očko of Vlašim‘,  
in: **8th Congress on Application of Raman Spectroscopy  
in Arty and Archaeology**, 1.–5. 9. 2015 Wrocław, s. 168–169.

(společně s Helenou Dáňovou)  
Looking for the offender. The use of the stylistic  
and analytical methods for the confirmation of the artworks  
authorship, in: **7th European Academy of Forensic  
Science Conference**, 6.–11. 9. 2015, Praha, s. 9.

(společně s Ivanou Turkovou)  
Analytical methods in the detection of artwork  
forgeries, in: **7th European Academy  
of Forensic Science Conference**,  
6.–11. 9. 2015, Praha, s. 10.

# 10

## Publikační a ediční činnost

### Katalogy malé

---

Zuzana Novotná (ed.)

Stanislav Kolíbal. Kresba za kresbou

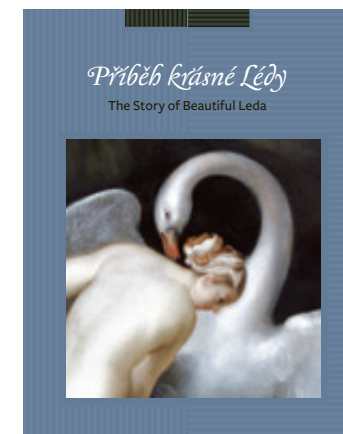
česko-anglicky, 124 stran, 85 reprodukcí



Alena Volrábová

Příběh krásné Lédy

česko-anglicky, 32 stran, 21 reprodukcí



Radomíra Sedláková – Jakub Potůček

Architekt Lubor Marek

česky, 60 stran, 92 reprodukcí



Andrea Steckerová (ed.)

Rembrandt a jeho Učenec

česko-anglicky, 46 stran, 43 reprodukcí



## Katalogy střední

---

Agnes Tieze (ed.)

Oskar Kokoschka a pražská kulturní scéna

česká a anglická verze, 160 stran, 88 reprodukcí



Petr Šámal – Kristýna Brožová

Umění inspektora:  
Karel Josef Burde (1779–1848)

česky, 168 stran, 240 reprodukcí



Veronika Hulíková – Taťána Petrasová (edd.)

Smysl pro umění. Ceny České akademie  
věd a umění 1891–1952

česky, 224 stran, 139 reprodukcí



## Katalogy velké

---

Jan Klípa – Michaela Ottová (eds.)

Bez hranic. Umění v Krušnohoří  
mezi gotikou a renesancí

česky, 728 stran, 811 reprodukcí



Dušan Foltýn – Jan Klípa – Pavlína Mašková  
– Petr Sommer – Vít Vlnas (eds.)

Otevři zahradu rajskou.  
Benediktini v srdci Evropy 800–1300

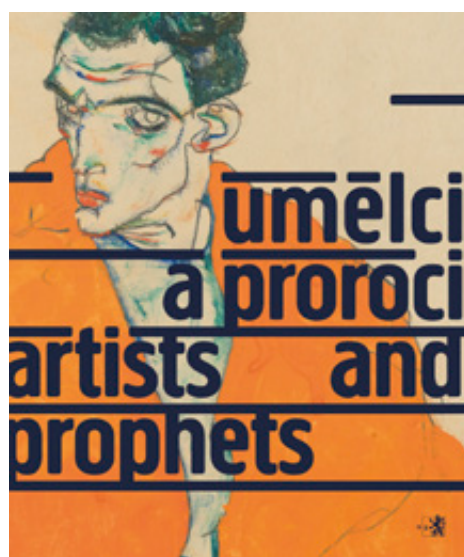
česká a anglická verze, 496 stran, 302 reprodukcí



Pamela Kort

Umělci a proroci. Kupka, Schiele, Beuys, Hundertwasser a další

česko-anglicky, 68 stran, 50 reprodukcí



Štěpánka Chlumská – Jan Klípa –  
Michaela Ottová (eds.)

Bez hranic. Umění v Krušnohoří  
mezi gotikou a renesancí

česko-anglicky, 240 stran, 170 reprodukcí



Alena Volrábová (ed.)

Ars linearis V

česko-anglicky, 176 stran, 88 reprodukcí

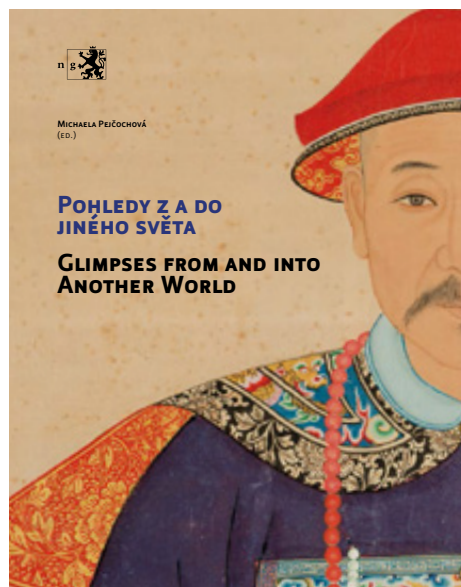




Michaela Pejčochová (ed.)

Pohledy z a do jiného světa:  
Čínské portréty předků  
ze sbírky Národní galerie  
v Praze

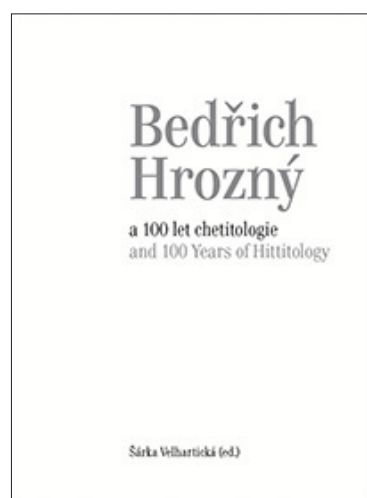
česko-anglicky, 196 stran, 53 reprodukcí



Šárka Velhartická (ed.)

Bedřich Hrozný  
a 100 let chetitologie

česko-anglicky/německy, 256 stran,  
167 reprodukcí



Martina Jandlová Sošková

German and Austrian Paintings  
of the 17th Century

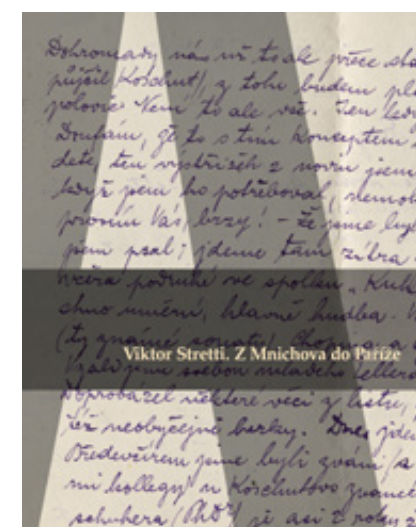
anglicky, 216 stran, 150 reprodukcí



Tomáš Hylmar – Olga Pujmanová Stretti (eds.)

Viktor Stretti. Z Mnichova do Paříže.  
Korespondence a skicáře z let 1898 až 1902

česky, 220 stran, 87 reprodukcí



## Monografie

Jiří Fajt

**Dlouhý stín císaře Karla IV.  
K recepci lucemburské reprezentace  
ve svaté říši římské**

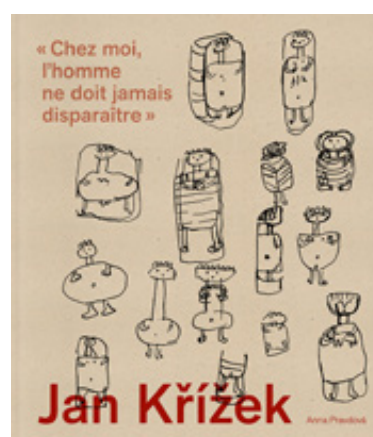
česká a německá verze, 256 stran, 375 reprodukcí



Anna Pravdová

**Mně z toho nesmí zmizet člověk.  
Jan Křížek (1919–1985)**

francouzsky, 352 stran, 552 reprodukcí



Anna Pravdová – Tomáš Winter (edd.)

**Señorita Franco a Krvavý pes.  
Malíř, karikaturista a ilustrátor  
Antonín Pelc (1895–1967)**

česky, 448 stran, 468 reprodukcí



Hana Seifertová

**Johann Adalbert Angermeyer (1674–1742).  
Pražský malíř kabinetních zátiší**

česko-anglicky, 256 stran, 123 reprodukcí



## Periodika

Jan Klípa (ed.)

**Bulletin of the National Gallery in Prague  
XXV/2015**

česko-anglicky, 224 stran, 78 reprodukcí



## Publikace pro děti

Marcela Konářková

**Galerie aneb Arturovo Dobrodružství**

česká a anglická verze, 18 stran, 8 reprodukcí



# 11

---

## Odborné posudky a expertízy

Za účelem zjištění pravosti uměleckých děl pro právnické a fyzické osoby vypracovalo Restaurátorské oddělení 14 odborných expertíz, které potvrzovaly nebo vylučovaly pravost zkoumaných uměleckých děl na základě žádostí od Policie ČR, státních a veřejných institucí, ale také soukromých majitelů.

## Vývozy

---

NG je pověřena vydávat osvědčení podle zákona č. 71/1994 Sb. o prodeji a vývozu předmětů kulturní hodnoty, ve znění pozdějších předpisů, pro trvalý vývoz i pro vývoz na dobu určitou výtvarných děl vymezených v bodě IV přílohy 1 tohoto zákona pro žadatele z hlavního města Prahy a z krajů Středočeského, Jihočeského, Plzeňského, Karlovarského, Ústeckého, Libereckého, Královéhradeckého a Pardubického.

Celkový počet přijatých žádostí	307
Celkový počet vydaných osvědčení na dobu určitou	47
Celkový počet vydaných osvědčení k trvalému vývozu	240
Celkový počet žádostí postoupených Ministerstvu kultury ČR s návrhem na zahájení řízení o prohlášení uměleckého díla kulturní památkou	16
Celkový počet vrácených žádostí	4

Vrácené žádosti nesplňovaly některou z předepsaných náležitostí a žadatel je ani po výzvě nedoplnil, nebo NG nebyla podle přílohy 2 zákona č. 71/1994 Sb. příslušnou institucí k jejímu vyřízení, nebo se žadatel rozhodl žádost o vývozní osvědčení zrušit.



# 12

## Zajištění průběžného informování o činnosti

### **Mediální spolupráce**

Česká televize  
Český rozhlas  
Radio 1  
Economia  
Art+Antiques  
A2  
Literární noviny  
Artikl  
ČSA Review  
Redway

e-flux  
Frieze  
Flash Art  
Prague Events Calendar  
Prague Up and Coming  
Artalk.cz  
ArtMap  
a další

Spot Homolka a Čapek (režie Pavel Abrahám)  
Imageový spot Národní galerie v Praze – uvedení v České televizi a on-line  
Ocenění Prima Zlatá pecka 2015

### **On-line komunikace**

www.ngprague.cz  
newsletter Být v obraze  
Dotyk  
Facebook  
Twitter  
Youtube  
Instagram

### **Další spolupráce**

Magistrát hl. m. Prahy  
Pražská informační služba  
CzechTourism  
Česká centra



# 13

## Základní personální údaje

### 1. Členění zaměstnanců podle věku – stav k 31. 12. 2015

Věk	Muži	Ženy	Celkem	%
do 20 let	0	0	0	0
21–30 let	6	12	18	7
31–40 let	25	40	65	25
41–50 let	9	45	54	21
51–60 let	17	39	56	22
61 let a více	21	42	63	25
<b>celkem</b>	<b>78</b>	<b>178</b>	<b>256</b>	<b>100</b>
<b>%</b>	<b>30</b>	<b>70</b>	<b>100</b>	<b>x</b>

### 2. Členění zaměstnanců podle vzdělání – stav k 31. 12. 2015

Vzdělání dosažené	Muži	Ženy	Celkem	%
základní	2	2	4	2
vyučen *	14	11	25	10
střední odborné *	2	0	2	1
úplné střední *	18	56	74	28
úplné střední odborné *	0	0	0	0
vyšší odborné	1	2	3	1
vysokoškolské	41	107	148	58
<b>celkem</b>	<b>78</b>	<b>178</b>	<b>256</b>	<b>100</b>

\*) Podle školského zákona č. 564/2004 Sb., ve znění pozdějších předpisů se používá jiná terminologie. Místo „střední odborné“ se používá pouze „střední“, místo „vyučen“ se používá označení „střední vzdělání s výučním listem“. Dále se nerozlišuje vzdělání „úplné střední“ a „úplné střední odborné“. Školský zákon zná pro oba tyto typy vzdělání pouze označení „střední vzdělání s maturitou“.

### 3. Celkový údaj o průměrných platech k 31. 12. 2015

---

	<b>Celkem</b>
Průměrný hrubý měsíční plat	<b>24 832 Kč</b>

### 4. Celkový údaj o vzniku a skončení pracovních a služebních poměrů zaměstnanců v roce 2015

---

	<b>Počet</b>
Nástupy	<b>55</b>
Odchody	<b>58</b>

### 5. Trvání pracovního a služebního poměru zaměstnanců – stav k 31. 12. 2015

---

<b>Doba trvání</b>	<b>Počet</b>	<b>%</b>
do 5 let	108	42
do 10 let	45	18
do 15 let	37	14
do 20 let	25	10
nad 20 let	41	16
<b>celkem</b>	<b>256</b>	<b>100</b>



# 14

---

## Poskytování informací podle zákona č. 106/1999 Sb., o svobodném přístupu k informacím

V roce 2015 evidovala Národní galerie v Praze jednotlivé ukazatele uvedené  
v ustanovení § 18 odst. 1 Zákona takto

---

počet podaných žádostí o informace	2
počet vydaných rozhodnutí o odmítnutí žádosti	0
počet podaných odvolání proti rozhodnutí o odmítnutí žádosti	0
počet poskytnutých výhradních licencí	0
počet stížností dle § 16a Zákona	0

# Obrazové přílohy, grafy

Rozvaha							
PŘÍSPĚVKOVÉ ORGANIZACE							
Národní galerie v Praze, Staroměstské náměstí 12, 110 15 Praha 1, Příspěvková organizace, IČ: 00023281							
sestavená k 31.12.2015							
(v Kč, s přesností na dvě desetinná místa)							
okamžik sestavení: 23.06.2016 14:05:22							
Číslo položky	Název položky	Syntetický účet	1	2	3	4	
			ÚČETNÍ OBDOBÍ				MINULÉ
			BEŽNÉ			NETTO	
BRUTTO	KOREKCE	NETTO					
AKTIVA CELKEM			2 601 765 351,48	904 224 238,85	1 697 541 112,63	1 733 296 530,15	
A.	Stálá aktiva		2 541 650 647,82	897 755 650,41	1 643 894 997,41	1 686 921 394,10	
I.	Dlouhodobý nehmotný majetek		4 611 834,70	4 287 800,70	324 034,00	337 950,00	
	1. Nehmotné výsledky výzkumu a vývoje	012	0,00	0,00	0,00	0,00	
	2. Software	013	1 706 588,20	1 661 045,20	45 543,00	60 063,00	
	3. Ocenitelná práva	014	0,00	0,00	0,00	0,00	
	4. Povolenky na emise a preferenční limity	015	0,00	0,00	0,00	0,00	
	5. Drobný dlouhodobý nehmotný majetek	018	1 547 685,50	1 547 685,50	0,00	0,00	
	6. Ostatní dlouhodobý nehmotný majetek	019	1 351 521,00	1 079 070,00	272 451,00	277 887,00	
	7. Nedokončený dlouhodobý nehmotný majetek	041	6 040,00	0,00	6 040,00	0,00	
	8. Uspořádací účet technického zhodnocení dlouhodobého nehmotného majetku	044	0,00	0,00	0,00	0,00	
	9. Poskytnuté zálohy na dlouhodobý nehmotný majetek	051	0,00	0,00	0,00	0,00	
	10. Dlouhodobý nehmotný majetek určený k prodeji	035	0,00	0,00	0,00	0,00	
II.	Dlouhodobý hmotný majetek		2 536 962 213,12	893 467 849,71	1 643 494 363,41	1 686 513 844,10	
	1. Pozemky	031	346 574 664,00	0,00	346 574 664,00	346 574 664,00	
	2. Kulturní předměty	032	4 294 741,00	0,00	4 294 741,00	1 594 741,00	
	3. Stavby	021	1 836 073 611,47	632 612 554,70	1 203 461 056,77	1 233 733 801,77	
	4. Samostatné hmotné movité věci a soubory hmotných movitých věcí	022	298 990 766,82	214 250 389,59	84 740 377,23	102 806 088,33	
	5. Pěstitelské celky trvalých porostů	025	0,00	0,00	0,00	0,00	
	6. Drobný dlouhodobý hmotný majetek	028	46 604 905,42	46 604 905,42	0,00	0,00	
	7. Ostatní dlouhodobý hmotný majetek	029	0,00	0,00	0,00	0,00	
	8. Nedokončený dlouhodobý hmotný majetek	042	4 423 524,41	0,00	4 423 524,41	1 804 549,00	
	9. Uspořádací účet technického zhodnocení dlouhodobého hmotného majetku	045	0,00	0,00	0,00	0,00	
	10. Poskytnuté zálohy na dlouhodobý hmotný majetek	052	0,00	0,00	0,00	0,00	
	11. Dlouhodobý hmotný majetek určený k prodeji	036	0,00	0,00	0,00	0,00	
III.	Dlouhodobý finanční majetek		0,00	0,00	0,00	0,00	
	1. Majetkové účasti v osobách s rozhodujícím vlivem	061	0,00	0,00	0,00	0,00	
	2. Majetkové účasti v osobách s podstatným vlivem	062	0,00	0,00	0,00	0,00	
	3. Dluhové cenné papíry držené do splatnosti	063	0,00	0,00	0,00	0,00	
	5. Termínované vklady dlouhodobé	068	0,00	0,00	0,00	0,00	
	6. Ostatní dlouhodobý finanční majetek	069	0,00	0,00	0,00	0,00	
IV.	Dlouhodobé pohledávky		76 600,00	0,00	76 600,00	69 600,00	
	1. Poskytnuté návratné finanční výpomoci dlouhodobé	462	0,00	0,00	0,00	0,00	
	2. Dlouhodobé pohledávky z postoupených úvěrů	464	0,00	0,00	0,00	0,00	
	3. Dlouhodobé poskytnuté zálohy	465	76 600,00	0,00	76 600,00	69 600,00	
	5. Ostatní dlouhodobé pohledávky	469	0,00	0,00	0,00	0,00	
	6. Dlouhodobé poskytnuté zálohy na transfery	471	0,00	0,00	0,00	0,00	
	7. Zprostředkování dlouhodobých transferů	475	0,00	0,00	0,00	0,00	

Číslo položky	Název položky	Syntetický účet	ÚČETNÍ OBDOBÍ			
			BĚŽNÉ			MINULÉ
			BRUTTO	KOREKCE	NETTO	
B.	Oběžná aktiva		60 114 703,66	6 468 588,44	53 646 115,22	46 375 136,05
I.	Zásoby		20 939 894,71	2 320 230,31	18 619 664,40	23 709 534,06
	1. Pořízení materiálu	111	0,00	0,00	0,00	0,00
	2. Materiál na skladě	112	48 144,98	0,00	48 144,98	48 144,98
	3. Materiál na cestě	119	0,00	0,00	0,00	0,00
	4. Nedokončená výroba	121	58 349,70	0,00	58 349,70	908 049,50
	5. Polotovary vlastní výroby	122	0,00	0,00	0,00	0,00
	6. Výrobky	123	18 597 081,81	1 580 694,85	17 016 386,96	21 722 688,98
	7. Pořízení zboží	131	0,00	0,00	0,00	0,00
	8. Zboží na skladě	132	2 236 318,22	739 535,46	1 496 782,76	1 030 650,60
	9. Zboží na cestě	138	0,00	0,00	0,00	0,00
	10. Ostatní zásoby	139	0,00	0,00	0,00	0,00
II.	Krátkodobé pohledávky		17 470 529,52	4 148 358,13	13 322 171,39	9 856 516,06
	1. Odběratelé	311	4 886 316,99	4 076 801,09	809 515,90	1 095 249,39
	4. Krátkodobé poskytnuté zálohy	314	2 637 134,02	0,00	2 637 134,02	3 649 068,00
	5. Jiné pohledávky z hlavní činnosti	315	0,00	0,00	0,00	0,00
	6. Poskytnuté návratné finanční výpomoci krátkodobé		0,00	0,00	0,00	0,00
	9. Pohledávky za zaměstnanci	316	0,00	0,00	0,00	0,00
	10. Sociální zabezpečení	335	18 778,70	0,00	18 778,70	44 567,38
	11. Zdravotní pojištění	336	0,00	0,00	0,00	0,00
	12. Důchodové spoření	337	0,00	0,00	0,00	0,00
	13. Daň z příjmů	338	0,00	0,00	0,00	0,00
	14. Ostatní daně, poplatky a jiná obdobná peněžitá plnění	341	890 200,00	0,00	890 200,00	1 141 286,00
	15. Daň z přidané hodnoty	342	0,00	0,00	0,00	0,00
	16. Pohledávky za osobami mimo vybrané vládní instituce	343	0,00	0,00	0,00	0,00
	17. Pohledávky za vybranými ústředními vládními institucemi	344	0,00	0,00	0,00	0,00
	18. Pohledávky za vybranými místními vládními institucemi	346	0,00	0,00	0,00	0,00
	27. Krátkodobé poskytnuté zálohy na transfery	348	0,00	0,00	0,00	0,00
	28. Zprostředkování krátkodobých transferů	373	0,00	0,00	0,00	0,00
	29. Náklady příštích období	375	0,00	0,00	0,00	0,00
	30. Příjmy příštích období	381	967 902,69	0,00	967 902,69	1 077 179,38
	31. Dohadné účty aktivní	385	0,00	0,00	0,00	0,00
	32. Ostatní krátkodobé pohledávky	388	7 998 640,08	0,00	7 998 640,08	2 805 629,41
		377	71 557,04	71 557,04	0,00	43 536,50
III.	Krátkodobý finanční majetek		21 704 279,43	0,00	21 704 279,43	12 809 085,93
	1. Majetkové cenné papíry k obchodování	251	0,00	0,00	0,00	0,00
	2. Dluhové cenné papíry k obchodování	252	0,00	0,00	0,00	0,00
	3. Jiné cenné papíry	253	0,00	0,00	0,00	0,00
	4. Terminované vklady krátkodobé	244	0,00	0,00	0,00	0,00
	5. Jiné běžné účty	245	0,00	0,00	0,00	0,00
	9. Běžný účet	241	20 204 225,06	0,00	20 204 225,06	11 128 837,78
	10. Běžný účet FKSP	243	335 311,26	0,00	335 311,26	362 656,53
	15. Ceniny	263	179 280,00	0,00	179 280,00	422 280,00
	16. Peníze na cestě	262	0,00	0,00	0,00	0,00
	17. Pokladna	261	985 463,11	0,00	985 463,11	895 311,62

Číslo položky	Název položky	Syntetický účet	ÚČETNÍ OBDOBÍ	
			BĚŽNÉ	MINULÉ
			PASIVA CELKEM	
C.	Vlastní kapitál		1 656 666 399,48	1 679 687 312,83
I.	Jméni účetní jednotky a upravující položky		1 623 019 318,85	1 668 667 609,95
	1. Jméni účetní jednotky	401	1 624 556 917,43	1 670 205 208,53
	3. Transfery na pořízení dlouhodobého majetku	403	0,00	0,00
	4. Kurzové rozdíly	405	0,00	0,00
	5. Oceňovací rozdíly při prvotním použití metody	406	- 1 537 598,58	- 1 537 598,58
	6. Jiné oceňovací rozdíly	407	0,00	0,00
	7. Opravy předcházejících účetních období	408	0,00	0,00
II.	Fondy účetní jednotky		33 143 379,45	10 298 826,28
	1. Fond odměn	411	1 313 424,00	1 111 911,00
	2. Fond kulturních a sociálních potřeb	412	312 592,68	387 704,56
	3. Rezervní fond tvořený ze zlepšeného výsledku hospodaření	413	590 603,51	302 226,91
	4. Rezervní fond z ostatních titulů	414	11 769 032,54	5 131 901,24
	5. Fond reprodukce majetku, investiční fond	416	19 157 726,72	3 365 082,57
III.	Výsledek hospodaření		503 701,18	720 876,60
	1. Výsledek hospodaření běžného účetního období		503 701,18	720 876,60
	2. Výsledek hospodaření ve schvalovacím řízení	431	0,00	0,00
	3. Výsledek hospodaření předcházejících účetních období	432	0,00	0,00
D.	Cizí zdroje		40 874 713,15	53 609 217,32
I.	Rezervy		743 424,33	4 008 307,11
	1. Rezervy	441	743 424,33	4 008 307,11
II.	Dlouhodobé závazky		0,00	0,00
	1. Dlouhodobé úvěry	451	0,00	0,00
	2. Přijaté návratné finanční výpomoci dlouhodobé		0,00	0,00
	4. Dlouhodobé přijaté zálohy	452	0,00	0,00
	7. Ostatní dlouhodobé závazky	455	0,00	0,00
	8. Dlouhodobé přijaté zálohy na transfery	459	0,00	0,00
	9. Zprostředkování dlouhodobých transferů	472	0,00	0,00
		475	0,00	0,00

Číslo položky	Název položky	Syntetický účet	ÚČETNÍ OBDOBÍ	
			BĚŽNÉ	MINULÉ
			III.	Krátkodobé závazky
	1. Krátkodobé úvěry	281	0,00	0,00
	4. Jiné krátkodobé půjčky	289	0,00	0,00
	5. Dodavatelé	321	15 258 041,75	26 224 723,27
	7. Krátkodobé přijaté zálohy	324	6 202 484,60	1 678 331,50
	9. Přijaté návratné finanční výpomoci krátkodobé		0,00	0,00
	10. Zaměstnanci	326	0,00	0,00
	11. Jiné závazky vůči zaměstnancům	331	4 737 706,00	5 333 068,00
	12. Sociální zabezpečení	333	56 019,00	15 475,00
	13. Zdravotní pojištění	336	1 813 258,00	2 130 347,00
	14. Důchodové spoření	337	813 715,00	916 659,00
	15. Daň z příjmů	338	0,00	0,00
	16. Ostatní daně, poplatky a jiná obdobná peněžitá plnění	341	0,00	0,00
	17. Daň z přidané hodnoty	342	786 048,00	922 348,00
	18. Závazky k osobám mimo vybrané vládní instituce	343	120 663,00	1 550 813,94
	19. Závazky k vybraným ústředním vládním institucím	345	0,00	0,00
	20. Závazky k vybraným místním vládním institucím	347	660 295,65	661 638,90
	32. Krátkodobé přijaté zálohy na transfery	349	0,00	0,00
	33. Zprostředkování krátkodobých transferů	374	2 015 269,68	647 576,99
	34. Výdaje příštích období	375	0,00	0,00
	35. Výnosy příštích období	383	0,00	26 828,00
	36. Dohadné účty pasivní	384	1 610 951,94	1 505 639,15
	37. Ostatní krátkodobé závazky	389	2 340 478,65	7 310 569,83
		378	3 716 357,55	676 891,63

<b>Výkaz zisku a ztráty</b>
<b>PRÍSPĚVKOVÉ ORGANIZACE</b>
Národní galerie v Praze, Staroměstské náměstí 12, 110 15 Praha 1, Příspěvková organizace, IČ: 00023281
sestavená k 31.12.2015 (v Kč, s přesností na dvě desetinná místa) okamžik sestavení: 23.06.2016 14:04:59

Číslo položky	Název položky	Syntetický účet	ÚČETNÍ OBDOBÍ			
			BEŽNÉ		MINULÉ	
			Hlavní činnost	Hospodářská činnost	Hlavní činnost	Hospodářská činnost
A.	NAKLADY CELKEM		360 973 096,40	0,00	341 058 214,69	13 805,33
I.	Náklady z činnosti		358 258 500,76	0,00	339 078 709,63	13 805,33
	1. Spotřeba materiálu	501	7 502 613,45	0,00	9 096 527,06	9 904,44
	2. Spotřeba energie	502	42 711 759,39	0,00	40 689 655,79	0,00
	3. Spotřeba jiných neskladovatelných dodávek	503	0,00	0,00	0,00	0,00
	4. Prodané zboží	504	3 198 946,94	0,00	1 169 735,73	0,00
	5. Aktivace dlouhodobého majetku	506	0,00	0,00	0,00	0,00
	6. Aktivace oběžného majetku	507	0,00	0,00	0,00	0,00
	7. Změna stavu zásob vlastní výroby	508	1 599 988,61	0,00	608 245,00	0,00
	8. Opravy a udržování	511	29 007 520,24	0,00	34 337 937,83	0,00
	9. Cestovné	512	3 123 471,62	0,00	2 145 325,31	0,00
	10. Náklady na reprezentaci	513	740 328,05	0,00	421 891,49	0,00
	11. Aktivace vnitroorganizačních služeb	516	0,00	0,00	0,00	0,00
	12. Ostatní služby	518	114 904 070,53	0,00	99 179 413,81	3 900,89
	13. Mzdové náklady	521	72 291 385,00	0,00	64 055 551,00	0,00
	14. Zákonné sociální pojištění	524	23 205 234,00	0,00	20 823 560,00	0,00
	15. Jiné sociální pojištění	525	253 431,83	0,00	238 341,00	0,00
	16. Zákonné sociální náklady	527	1 947 310,63	0,00	1 918 261,97	0,00
	17. Jiné sociální náklady	528	0,00	0,00	0,00	0,00
	18. Daň silniční	531	0,00	0,00	0,00	0,00
	19. Daň z nemovitostí	532	0,00	0,00	0,00	0,00
	20. Jiné daně a poplatky	538	72 286,96	0,00	75 954,80	0,00
	22. Smluvní pokuty a úroky z prodlení	541	5 500,00	0,00	80 004,56	0,00
	23. Jiné pokuty a penále	542	5 223,00	0,00	0,00	0,00
	24. Dary a jiná bezúplatná předání	543	0,00	0,00	0,00	0,00
	25. Prodaný materiál	544	0,00	0,00	0,00	0,00
	26. Manka a škody	547	6 708 609,68	0,00	203 334,00	0,00
	27. Tvorba fondů	548	0,00	0,00	0,00	0,00
	28. Odpisy dlouhodobého majetku	551	49 524 577,00	0,00	47 520 857,00	0,00
	29. Prodaný dlouhodobý nehmotný majetek	552	0,00	0,00	0,00	0,00
	30. Prodaný dlouhodobý hmotný majetek	553	0,00	0,00	0,00	0,00
	31. Prodané pozemky	554	0,00	0,00	0,00	0,00
	32. Tvorba a zúčtování rezerv	555	- 3 264 882,78	0,00	4 008 307,11	0,00
	33. Tvorba a zúčtování opravných položek	556	- 68 270,80	0,00	1 485 239,02	0,00
	34. Náklady z vyřazených pohledávek	557	0,00	0,00	923 265,12	0,00
	35. Náklady z drobného dlouhodobého majetku	558	1 511 226,16	0,00	5 625 540,59	0,00
	36. Ostatní náklady z činnosti	549	3 278 171,25	0,00	4 471 761,44	0,00
II.	Finanční náklady		234 965,64	0,00	88 026,06	0,00
	1. Prodané cenné papíry a podíly	561	0,00	0,00	0,00	0,00
	2. Úroky	562	0,82	0,00	0,00	0,00
	3. Kurzové ztráty	563	234 964,82	0,00	88 026,06	0,00
	4. Náklady z přecenění reálnou hodnotou	564	0,00	0,00	0,00	0,00
	5. Ostatní finanční náklady	569	0,00	0,00	0,00	0,00
III.	Náklady na transfery		0,00	0,00	0,00	0,00
	1. Náklady vybraných ústředních vládních institucí na transfery	571	0,00	0,00	0,00	0,00
	2. Náklady vybraných místních vládních institucí na transfery	572	0,00	0,00	0,00	0,00
V.	Daň z příjmů		2 479 630,00	0,00	1 891 479,00	0,00
	1. Daň z příjmů	591	2 479 630,00	0,00	1 891 479,00	0,00
	2. Dodatečné odvody daně z příjmů	595	0,00	0,00	0,00	0,00

Číslo položky	Název položky	Syntetický účet	ÚČETNÍ OBDOBÍ			
			BEŽNÉ		MINULÉ	
			Hlavní činnost	Hospodářská činnost	Hlavní činnost	Hospodářská činnost
B.	VÝNOSY CELKEM		358 572 606,32	2 904 191,26	341 527 777,74	265 118,88
I.	Výnosy z činnosti		80 459 448,25	2 904 191,26	68 019 478,14	265 118,88
	1. Výnosy z prodeje vlastních výrobků	601	2 638 121,78	0,00	2 408 527,04	0,00
	2. Výnosy z prodeje služeb	602	36 431 824,33	2 904 191,26	24 738 710,77	265 118,88
	3. Výnosy z pronájmu	603	13 390 092,24	0,00	13 428 053,43	0,00
	4. Výnosy z prodeje zboží	604	4 084 774,12	0,00	1 656 660,87	0,00
	8. Jiné výnosy z vlastních výkonů	609	25 115,74	0,00	33 397,76	0,00
	9. Smluvní pokuty a úroky z prodlení	641	27 063,18	0,00	20 376,48	0,00
	10. Jiné pokuty a penále	642	0,00	0,00	0,00	0,00
	11. Výnosy z vyřazených pohledávek	643	115,07	0,00	0,00	0,00
	12. Výnosy z prodeje materiálu	644	0,00	0,00	0,00	0,00
	13. Výnosy z prodeje dlouhodobého nehmotného majetku	645	0,00	0,00	0,00	0,00
	14. Výnosy z prodeje dlouhodobého hmotného majetku kromě pozemků	646	0,00	0,00	7 000,00	0,00
	15. Výnosy z prodeje pozemků	647	0,00	0,00	0,00	0,00
	16. Čerpání fondů	648	3 939 013,55	0,00	17 346 431,00	0,00
	17. Ostatní výnosy z činnosti	649	19 923 328,24	0,00	8 380 320,79	0,00
II.	Finanční výnosy		25 197,76	0,00	209 920,41	0,00
	1. Výnosy z prodeje cenných papírů a podílů	661	0,00	0,00	0,00	0,00
	2. Úroky	662	0,00	0,00	192,43	0,00
	3. Kurzové zisky	663	25 197,76	0,00	209 727,98	0,00
	4. Výnosy z přecenění reálnou hodnotou	664	0,00	0,00	0,00	0,00
	6. Ostatní finanční výnosy	669	0,00	0,00	0,00	0,00
IV.	Výnosy z transferů		278 087 960,31	0,00	273 298 379,19	0,00
	1. Výnosy vybraných ústředních vládních institucí z transferů	671	278 087 960,31	0,00	273 298 379,19	0,00
	2. Výnosy vybraných místních vládních institucí z transferů	672	0,00	0,00	0,00	0,00
C.	VÝSLEDEK HOSPODARENÍ					
	1. Výsledek hospodaření před zdaněním	-	79 139,92	2 904 191,26	2 361 042,05	251 313,55
	2. Výsledek hospodaření běžného účetního období	-	- 2 400 490,08	2 904 191,26	469 563,05	251 313,55



# 16

---

## Partneři a sponzoři

Ministerstvo kultury ČR  
Komerční banka

**Generální mediální partner**  
Česká televize

**Hlavní partner**  
Nadace The Pudil Family

**Partneři**  
Hl. město Praha  
AK PKK

**Mediální partneři**  
Economia  
Český rozhlas  
Art and Antique  
Flash Art  
ArtMap  
PragueEventsCalendar  
Art+  
The Museum Channel  
Art for Good  
Anopress IT

# 17

## Poděkování za podporu a spolupráci

Akademie věd České republiky  
Akademie výtvarných umění v Praze  
Alšova jihočeská galerie v Hluboké nad Vltavou  
Arcibiskupství pražské  
Armáda spásy  
Asociace pro mezinárodní rozvoj kaligrafické kultury v Tokiu  
Auto Mat  
Biskupství litoměřické  
Botanická zahrada hl. m. Prahy  
Café Jedna  
Cena Jindřicha Chalupského  
Centrem choreografického rozvoje SE.S.TA  
Centrum současného umění DOX  
Centrum umění Kvilda o. s.  
CREW, nakladatelství  
Česká centra  
Česká filharmonie  
Česká komora tlumočnicků znakového jazyka, o. s.  
Česká televize  
České vysoké učení technické  
Česko-japonská společnost  
Česko-korejská společnost  
Dendrologická zahrada Průhonice  
Divadelní soubor Baribal  
Divadlo v Dlouhé  
Elpida  
Festival Fotograf  
FOK  
Francouzský kulturní institut  
Galerie hlavního města Prahy  
Galerie školská  
Goethe Institut Praha  
Gymnázium Jana Keplera, Praha 6  
Gymnázium profesora Jana Patočky  
Haas & Czjzek, Slavkov  
Instituto Cervantes  
International Christian School  
Katedra výtvarné výchovy na Pedagogické fakultě  
Univerzity Karlovy  
Katedra Zahradní a krajinné architektury  
České zemědělské univerzity v Praze

Konzervatoř Jana Deyla  
KRUH  
Kunstforum Ostdeutsche Galerie Regensburg  
Letní dům  
Mateřská škola Letohradská  
Městská část Praha 7  
Městský úřad Praha 4  
Ministerstvo kultury České republiky  
Mobile Academy Berlin  
Moravská galerie v Brně  
Muzeum umění Olomouc  
Národní muzeum  
Národní památkový ústav  
Národní technické muzeum  
Nová síť  
Obec architektů  
Orchestr BERG  
Ostravská univerzita v Ostravě, Fakulta umění – Univerzita 3. věku  
Památník Lidice  
PFUK – univerzita 3. věku  
Post Bellum  
Prague City Tourism  
Samurai Paper Mill–Ruční papírna  
Schirn Kunsthalle  
Sjednocená organizace nevidomých a slabozrakých  
(SONS) Praha  
Sládečkovo vlastivědné muzeum na Kladně  
Společnost pro šíření vlámské a nizozemské kultury Ne-Be  
Společnost přátel Národní galerie v Praze  
Startpoint  
Studio Hrdinů  
Svaz Vietnamců v České republice  
Tanec Praha  
The Kaplický Centre  
Uměleckoprůmyslové museum v Praze  
UMPRUM – Vysoká škola uměleckoprůmyslová v Praze  
Univerzita Jana Evangelisty Purkyně v Ústí nad Labem  
Univerzita Karlova v Praze  
Velvyslanectví Japonska v ČR  
Živá paměť  
a další

Za podpory



NA PARTNERSTVÍ ZÁLEŽÍ



GENERÁLNÍ PARTNER  
NÁRODNÍ GALERIE  
V PRAZE

Generální mediální partner



Hlavní partner



Partneři



Mediální partneři



© Národní galerie v Praze, 2016

Redakce: Sekce prezentace, marketingu a komunikace,  
Kabinet generálního ředitele NG

Grafická úprava: Studio Breisky

Sazba: Studio Breisky

Fotografie: fotooddělení Národní galerie v Praze



Art for Good  
nový život výstav



Flash Art  
Czech & World Edition

